



# LUND UNIVERSITY

## Dialektal variation i svensk ordmelodi - sammansatta ord

Schötz, Susanne; Bruce, Gösta; Segerup, My

*Published in:*

Svenskans beskrivning : 31, Förhandlingar vid Trettioförsta sammankomsten för svenskans beskrivning, Umeå den 20-21 maj 2010

2011

[Link to publication](#)

*Citation for published version (APA):*

Schötz, S., Bruce, G., & Segerup, M. (2011). Dialektal variation i svensk ordmelodi - sammansatta ord. I *Svenskans beskrivning : 31, Förhandlingar vid Trettioförsta sammankomsten för svenskans beskrivning, Umeå den 20-21 maj 2010* (Vol. 31). Institutionen för språkstudier, Umeå universitet.

*Total number of authors:*

3

### General rights

Unless other specific re-use rights are stated the following general rights apply:

Copyright and moral rights for the publications made accessible in the public portal are retained by the authors and/or other copyright owners and it is a condition of accessing publications that users recognise and abide by the legal requirements associated with these rights.

- Users may download and print one copy of any publication from the public portal for the purpose of private study or research.
- You may not further distribute the material or use it for any profit-making activity or commercial gain
- You may freely distribute the URL identifying the publication in the public portal

Read more about Creative commons licenses: <https://creativecommons.org/licenses/>

### Take down policy

If you believe that this document breaches copyright please contact us providing details, and we will remove access to the work immediately and investigate your claim.

LUND UNIVERSITY

PO Box 117  
221 00 Lund  
+46 46-222 00 00

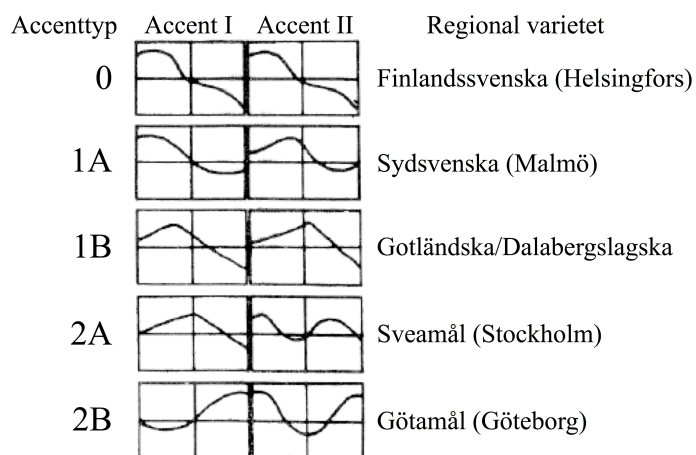


# Dialektal variation i svensk ordmelodi – sammansatta ord

*Susanne Schötz, Gösta Bruce, My Segerup*

## Inledning

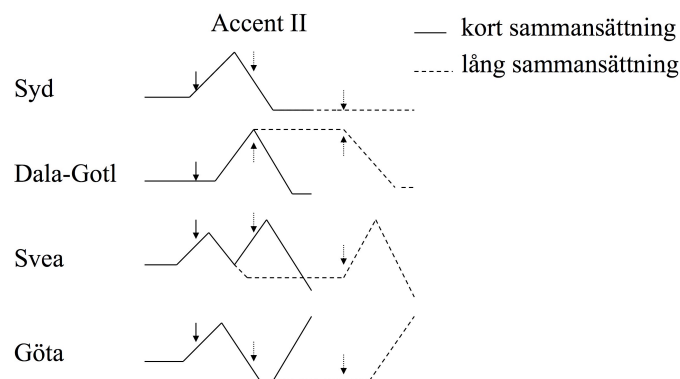
Den dialektala variationen i svensk ordmelodi är väl dokumenterad vad gäller enkla ord. Se klassiska fonetiska studier av t.ex. Meyer (1937) och Gårding (1977). Gårdings typologi är baserad på Meyers insamlade data av initialbetonade tvåstaviga ord med lexikalt uttal och urskiljer de fem olika accenttyperna 0, 1A, 1B, 2A och 2B. Typiska tonförlopp för accent I och accent II i de olika accenttyperna och motsvarande regionala varietet enligt typologin visas i Figur 1.



Figur 1. De fem accenttyperna enligt Gårdings typologi baserad på Meyers datamaterial.

Det finns dock anledning att tro att sammansatta ords melodi i svenska kan vara ännu mera avslöjande för dialektal identitet än enkla ords. Riad (1998) och Bruce (2001) presenterar förslag till typologisering av sammansatta ords tonala mönster i svenska. Utgångspunkten för en klassificering av tonala mönster för sammansatta ord i svenska är den rytmiska strukturen i form av fördelningen av betonade stavelser i sådana ord. Standarduppfattningen är att det i sammansättningar (och en del avledningar) i svenska finns två relevanta betonade stavelser, en i varje huvudled (förled respektive efterled). Den första betoningen, huvudbetoningen ['], förekommer typiskt i det

sammansatta ordets första led och den andra, bibetoningen [ , ], i dess sista led. Denna rytmiska fördelning, s.k. förledsbetoning återfinns i t.ex. 'silverarm, band, mo'biltele, fonen, 'bil, branschen, 'forskarutbildningsni, vå. Dialektala avvikelser från denna generella rytmiska fördelning såsom slutledsbetoning i nordnorrländska berörs inte vidare här. Vad gäller accentueringen har sammansatta ord i svenska defaultmässigt accent II (grav accent) oavsett ordets interna struktur med undantag för sydsvenska och då specifikt skånska (se Bruce 1998). Figur 2 visar schematiska tonala mönster i fyra svenska prosodiska dialekttyper för långa (d.v.s. med flera obetonade stavelser mellan huvud och bibetoning) och korta (d.v.s. obetonade stavelser saknas mellan huvud och bibetoning) sammansättningar. Den första pilen indikerar den huvudbetonade vokalens placering, medan den andra/tredje pilen markerar platsen för den bibetonade vokalen.



Figur 2. Tonala mönster för sammansatta ord (accent II) i de svenska prosodiska dialekttyperna sydsvenska (Syd), dalabergslagska/gotländska (Dala-Gotl), östmellansvenska/norrländska (Svea) och västmellansvenska (Göta) (efter Bruce 2005).

En viktig dialektskiljare vad gäller sammansättningar i svenska är om bibetoningen är en kritisk riktpunkt för det tonala förloppet eller inte (Riad 1998, Bruce 2001). Medan bibetoningen är oviktig som riktpunkt för sammansättningens tonala förlopp i sydsvenska, västmellansvenska (götamål) och även finlandssvenska, är den avgörande som riktpunkt i andra regionala varieteter som östmellansvenska (sveamål), norrländska, dalabergslagska och gotländska, låt vara på något olika sätt.

I projektet SIMULEKT (Simulering av svenskans prosodiska dialekttyper), som är ett samarbete mellan Lingvistik/fonetik i Lund och Tal, musik, hörsel vid KTH i Stockholm (Vetenskapsrådet 2007-2010) använder vi syntetiskt tal som verktyg för att komma åt de prosodiska särdragen i svenskans regionala varieteter. Vi har inom projektet tillgång till taldata basen SpeechDat (Elenius 1999) som tillhandahåller talmaterial från ca 5000 talare spridda över hela landet. Inom ramen för SIMULEKT har vi



undersökt de tonala förloppen i två sammansatta ord för elva svenska regionala varieteter med undertyper. I denna artikel riktar vi särskilt uppmärksamheten på likheter och möjliga skillnader mellan å ena sidan norrländska och östmellansvenska (sveamål), å andra sidan gotländska och dalabergslagska. Karakteristiska drag beträffande de tonala mönstren för sammansatta ord i sydsvenska, västmellansvenska (götamål) och finlandssvenska kommer också att belysas här.

## Jämförande analys av ordmelodi i sammansatta ord

### *Talmaterial*

Materialet som vi använder i den här undersökningen utgörs av följande två fonetiskt intressanta meningar från taldata-basen SpeechDat:

- (1) Flyget, tåget och bilbranschen tävlar om lönsamhet och folkets gunst.
- (2) Mobiltelefonen är nittioalets stora fluga, både bland företagare och privatpersoner.

Som studieobjekt valde vi specifikt ut två sammansättningar som båda typiskt uppträder i framhävd (fokal) frasfinal position; *bilbranschen* och *mobiltelefonen*. *'Bil, branschen* representerar sammansättningar med huvud och bibetonning intill varandra och *mo 'biltele, fonen* sammansättningar med lite längre avstånd mellan betoningarna. I de allra flesta dialekter uttalas samtliga sammansättningar med accent II – oavsett vilken ordaccent förledet har som enkelt ord. Sydlig sydsvenska (som ungefärligen motsvaras geografiskt av gamla Malmöhus län) är den enda dialekten som behåller förledets ordaccent i sammansättningar. Då ordet *mobil* har accent I, uttalas även *mobiltelefonen* i vårt material med accent I i sydlig sydsvenska.

Efter att ha lyssnat igenom materialet noga valde vi ut ett antal talare vars uttal representerade någon av svenskans sju regionala varieteter (Elert 1994; se även Figur 3 och Tabell 1). Finlandssvenska och östmellansvenska uppvisade olika mönster inom varieterna, varvid vi begränsade oss till att analysera talare endast från Nyland respektive Stockholm. Däremot valde vi att dela in dalabergslagska, västmellansvenska och sydsvenska i ytterligare undertyper, eftersom vi under genomlysningen observerat en del skillnader inom dessa varieteter. Vi är medvetna om att urvalet medfört ofullständighet och att studiens geografiska validitet därför haltar något. Målet var att varje varietet/undertyp skulle representeras av minst 25 talare. Eftersom en del av talarna som finns tillgängliga i SpeechDat inte alltid är representativa för sin varietet har vår analys, trots en del kompletteringar, i flera fall begränsats till

färre talare än de önskvärda 25 per varietet. Avsikten är dock att komplettera med fler talare och undertyper i ett senare skede. Antalet talare som analyserats för varje ord i de olika varieteterna anges i Tabell 1.



Figur 3. Ungefärlig geografisk utbredning av svenskans sju regionala huvudvarieteter.

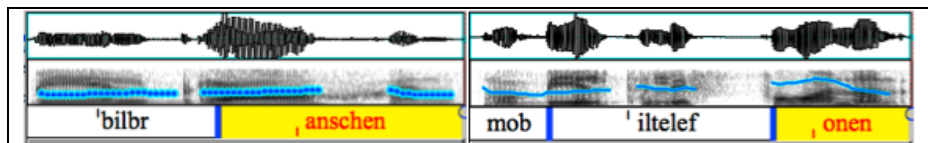
Tabell 1. Antal talare och könsfördelning för de två analyserade orden *bilbranschen* och *mobiltelefonen* i de elva varieteterna/undertyperna.

regional varietet (undertyp)	<i>bilbranschen</i>			<i>mobiltelefonen</i>		
	♀	♂	totalt	♀	♂	totalt
Finlandssvenska (nyländska)	7	2	9	6	1	7
Sydsvenska (sydlig)	11	13	24	8	14	22
Sydsvenska (nordlig)	12	8	20	12	9	21
Sydsvenska (småländska)	8	12	20	8	13	21
Gotländska	10	13	23	11	14	25
Dalabergslagska (nedre)	6	13	19	6	14	20
Dalabergslagska (övre)	5	6	11	5	4	9
Norrländska (västerbottniska)	9	14	23	10	12	22
Östmellansvenska (stockholmska)	11	14	25	9	16	15
Väst mellansvenska (göteborgska)	9	14	23	12	13	25
Väst mellansvenska (vrmländska)	13	8	21	7	6	13

## Metod

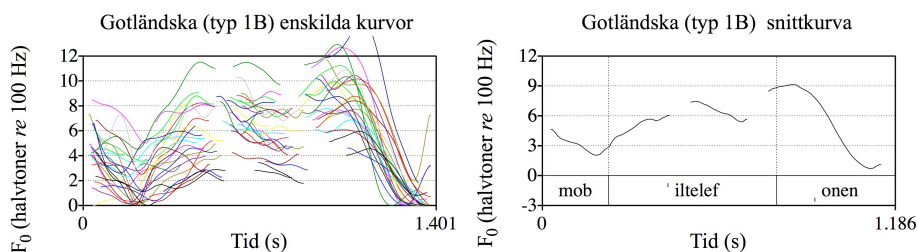
Analyserna gjordes med hjälp av talanalysprogrammet Praat (Boersma & Weenink 2010). Materialet förbereddes genom att vi för samtliga talare

klippte ut de båda sammansättningarna från targetmeningarna och segmenterade sedan dessa prosodiskt. Segmentgränser sattes i början av varje betonad vokal. Figur 4 visar exempel på segmenteringen av de analyserade sammansättningarna.



Figur 4. Prosodisk segmentering av sammansättningarna *bilbranschen* och *mobiltelefonen*.

Utifrån segmenteringen gjorde vi en grundtonsfrekvens ( $F_0$ )-analys och tog fram tonkurvor för samtliga talare och ord. Kurvorna kontrollerades audiovisuellt och på grundval av talarnas röstkvalitet (där t.ex. en knarrig, hes eller skrovlig röst kan orsaka störningar i tonkurvan) gjordes ett urval för vidare analys. För att kunna jämföra talare inom samma varietet frekvensnormaliserade vi samtliga kurvor. Minimivärdet på  $F_0$  för varje talare sattes då till en baslinje på 0 halvtoner. Vi tog även fram snittkurvor för varje varietet genom att beräkna medelvärden av 100 jämt fördelade punkter i de enskilda tonkurvorna. Kurvorna sammanställdes sedan i diagram med halvtonsskala; totalt två diagram per varietet och sammansättning. Figur 5 visar exempel på diagram med enskilda kurvor och motsvarande snittkurva för gotländska.



Figur 5. Exempel på diagram med tonkurvor för samtliga talare av gotländska samt snittkurva för samma regionala varietet.

Diagrammen jämfördes sedan med varandra med avseende på tonala likheter och skillnader samt geografisk närhet och accenttyp.

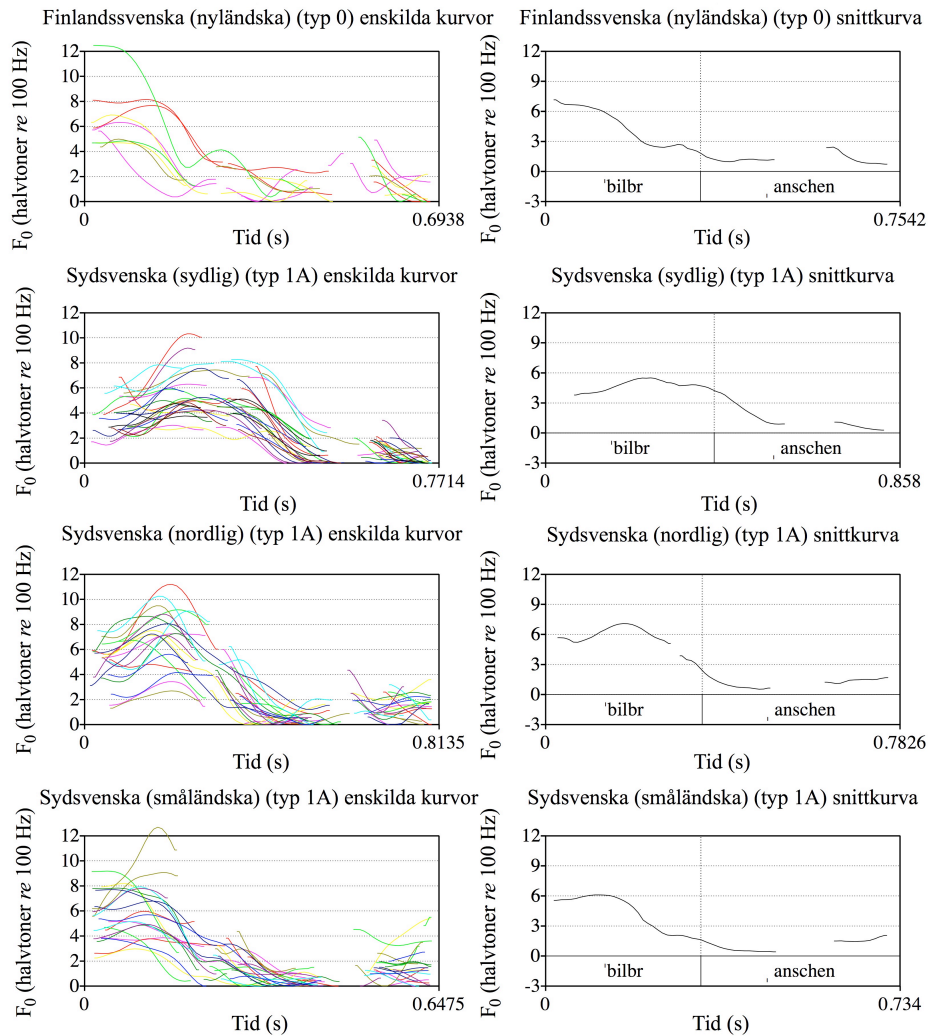
## Resultat

Resultaten presenteras här för en sammansättning i taget; först för *bilbranschen* och därefter för *mobiltelefonen*. De illustreras av figurer med

tonförloppsdiagram, både enskilda tonkurvor och snittkurvor. Figurerna har sammanställts i tre grupper utifrån accenttyp; en figur för accenttyperna 0 och 1A, 1B i en figur samt 2A och 2B i samma figur.

### *Bilbranschen*

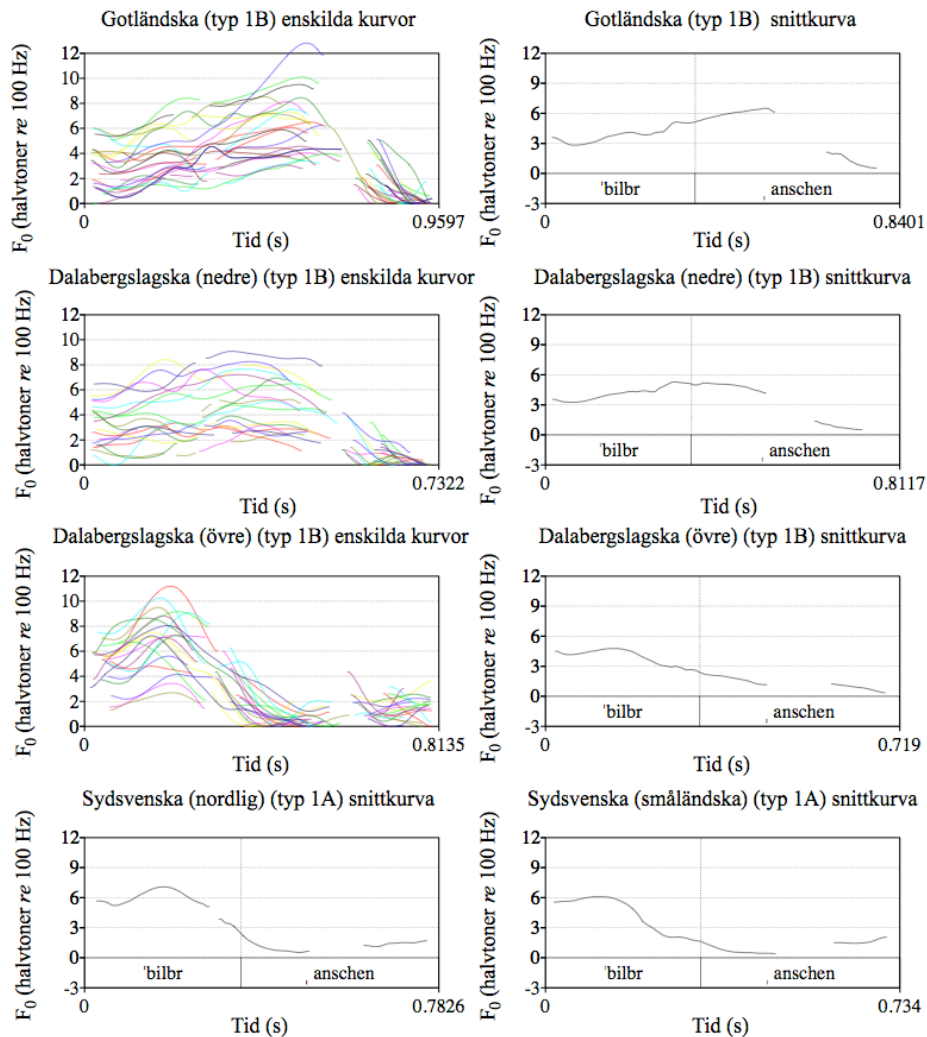
Figur 6 visar diagram med enskilda kurvor och snittkurvor för accenttyperna finlandssvenska (typ 0) och de tre undertyperna av sydsvenska (typ 1A).



Figur 6. Enskilda tonkurvor och snittkurvor för *bilbranschen* för finlandssvenska och sydsvenska (sydlig, nordlig och småländska).

Samtliga dessa fyra varieteter uppvisar entoppiga mönster, men de skiljer sig avseende tontoppens timing i förhållande till den huvudbetonade stavelsen. Tidigast topp finner vi i finlandssvenska. Denna varietet saknar ju ordaccentdistinktion och här ser vi det typiska mönstret, den s.k. nollaccenten. De två nordliga sydsvenska undertyperrna liknar varandra och båda har tidigare topp än sydlig sydsvenska, som typiskt har en senare topp i accent II.

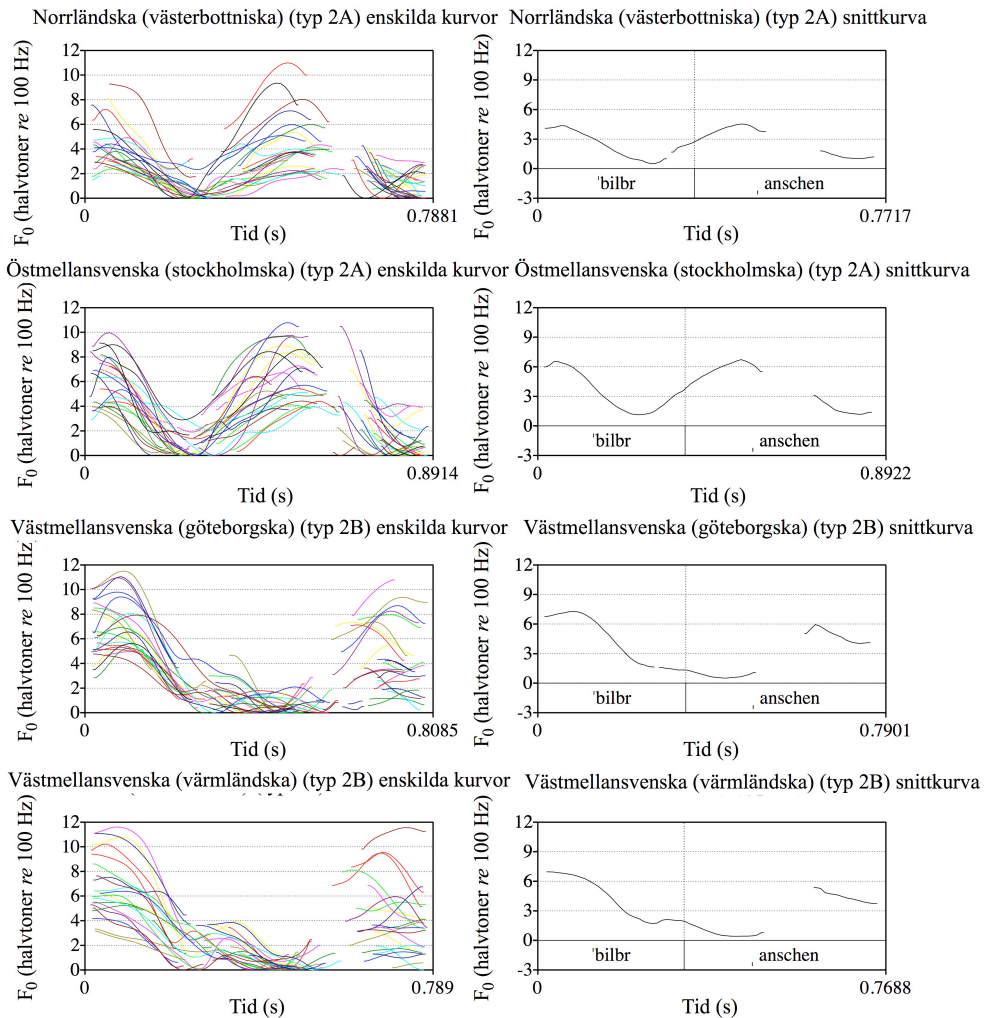
I de tonala mönstren för gotländska samt övre och nedre dalabergslagska finner vi en hel del variation, vilken visas i Figur 7.



Figur 7. Enskilda tonkurvor och snittkurvor för *bilbranschen* för gotländska och dalabergslagska (nedre, övre). Nederst snittkurvor för sydsvenska (nordlig, småländska).

Gotländska och nedre dalabergslagska uppvisar platåmönster, medan det entoppiga mönstret i övre dalabergslagska påminner mycket om det nordliga sydsvenska mönstret. Dessutom verkar gotländska utmärkas av en upptrappning mot slutet av platån, d.v.s. en liten extra skjuts uppåt i ton.

Diagram för de tvåtoppiga varieteterna norrländska och östmellansvenska (stockholmska) (typ 2A) samt göteborgska och värmändska (typ 2B) visas i Figur 8.



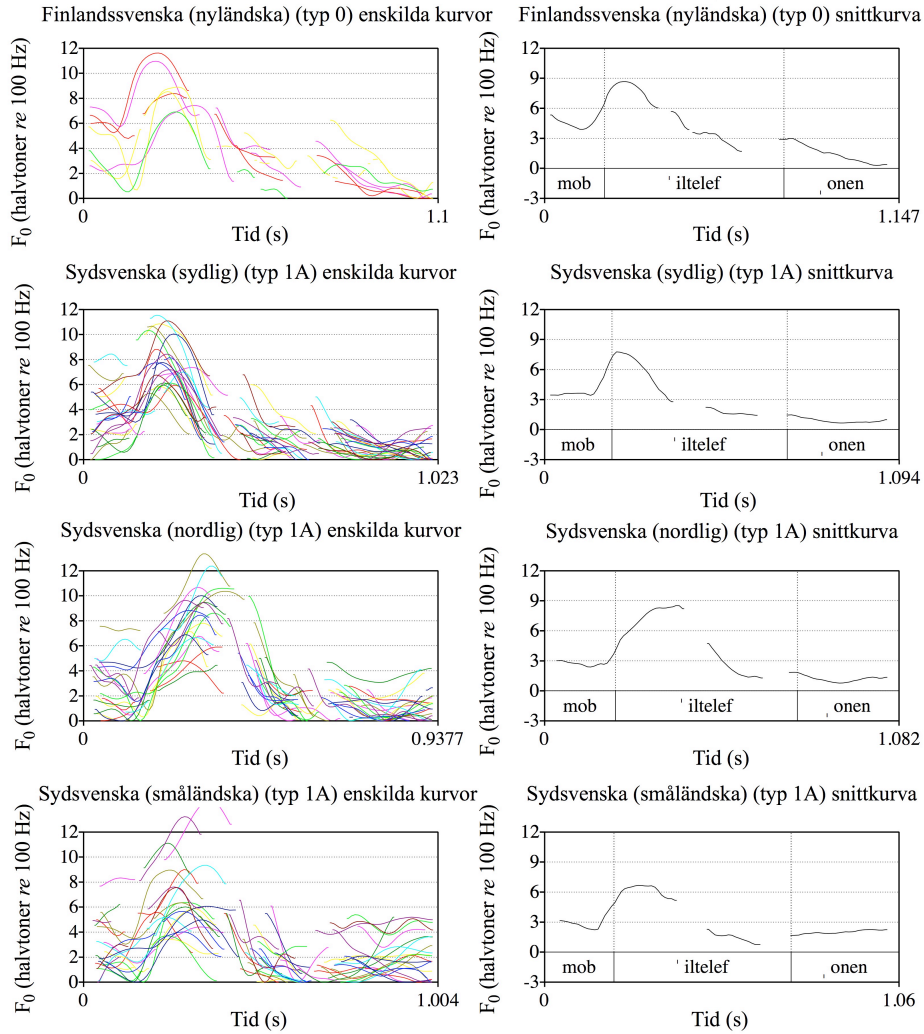
Figur 8. Enskilda tonkurvor och snittkurvor för *bilbr* och *anschen* för norrländska, östmellansvenska (stockholmska) samt västmellansvenska (göteborgska, värmändska).

Norrländska och östmellansvenska (stockholmska) uppvisar liknande tonala mönster. Den enda möjliga skillnaden att tonomfånget verkar vara något

större i östmellansvenska. De två västmellansvenska undertyperna göteborgska och värmländska har nästan identiska mönster. Observera dock att den stora inomdialektala variationen i ordets sista stavelse påverkat snittkurvorna för västmellansvenska, vilka därför bör tas med en nypa salt.

### Mobiltelefonen

I Figur 9 visas diagram för *mobiltelefonen* för finlandssvenska (0) och de tre sydsvenska undertyperna (1A).

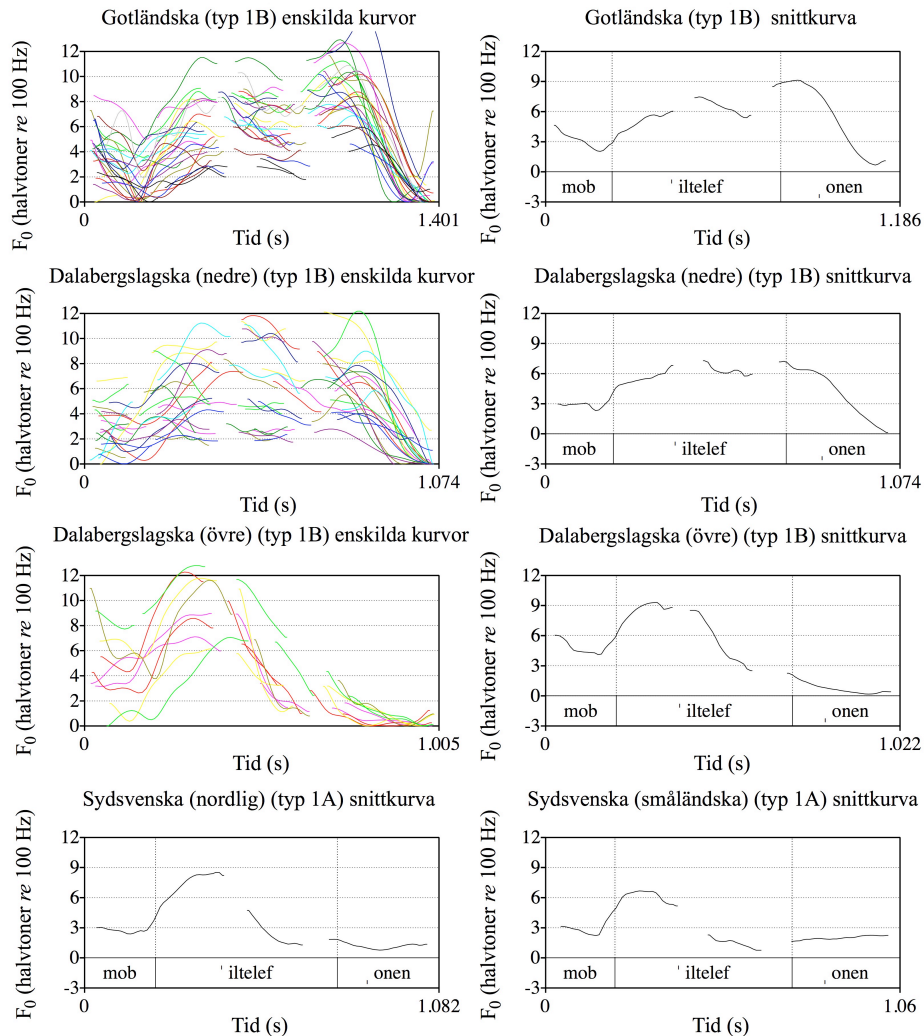


Figur 9. Enskilda tonkurvor och snittkurvor för *mobiltelefonen* för finlandssvenska och sydsvenska (sydlig, nordlig och småländska) .



De entoppiga mönstret med skillnader i timing finner vi även för *mobiltelefonen*. Finlandssvenskan har i stort sett samma mönster (nollaccent) i båda sammansättningarna. Sydlig sydsvenska kännetecknas här av accent I och en avsevärt tidigare timing av tontoppen jämfört med de båda nordligare undertyperna som uppvisar liknande och typiska accent II-mönster.

Diagram för gotländska samt nedre och övre dalabergslagska visas i Figur 10.

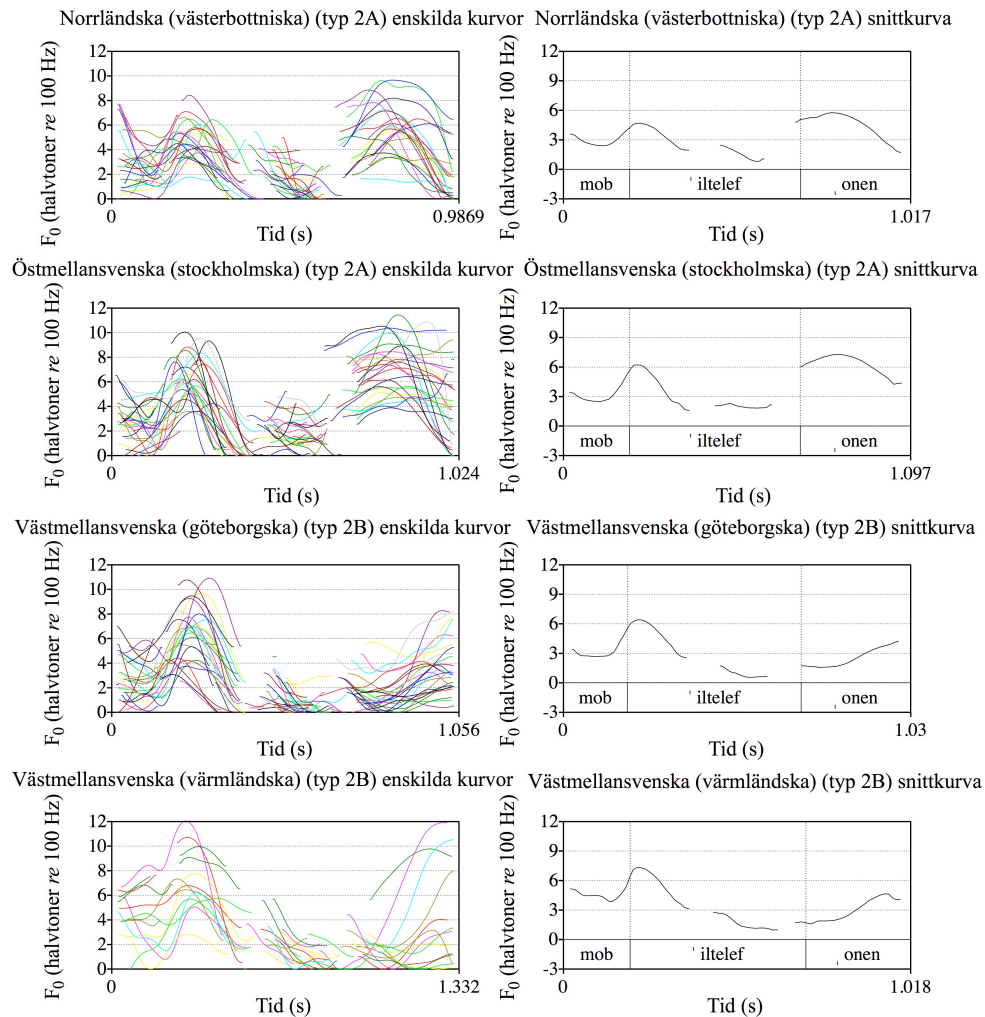


Figur 10. Enskilda tonkurvor och snittkurvor för *mobiltelefonen* för gotländska och dalabergslagska (nedre, övre). Nederst snittkurvor för sydsvenska (nordlig, småländska).



För accenttyp 1B påminner mönstren för mobiltelefonen om de mönster vi fann för bilbranschen. Både gotländska och nedre dalabergslagska uppvisar platåmönster. I gotländska kännetecknas platån av en final upptrappning medan den i nedre dalabergslagska är jämnare. Övre dalabergslagska däremot uppvisar ett entoppigt mönster som även här påminner om det för nordlig sydsvenska.

I Figur 11 presenteras resultaten för talare av norrländska, östmellansvenska samt västmellansvenska.



Figur 11. Enskilda tonkurvor och snittkurvor för *mobiltelefonen* för norrländska, östmellansvenska (stockholmska) samt västmellansvenska (göteborgska, värmländska).

För norrländska (västerbottniska) och östmellansvenska (stockholmska) finner vi åter liknande tonala mönster. Precis som i fallet med bilbranschen ligger skillnaden varieteterna emellan i tonomfånget, vilket tenderar att vara lite större i östmellansvenska. De två västmellansvenska undertyperna göteborgska och värmländska uppvisar även här näst intill identiska mönster.

### *Generell diskussion och sammanfattning*

Resultaten för de undersökta sammansatta orden i denna studie visar på likheter såväl som skillnader mellan och inom de regionala varieteterna.

Sydsvenska (1A) kan delas in i två undergrupper; nordlig (med tidig tongest för accent II) och sydlig (med bibehållen förledsaccent och senare tongest för accent II). Dessutom verkar accenttyp 1A omfatta även övre dalabergslagska, som för enkla ord tillhör typ 1B.

Finlandssvenska (accenttyp 0), som saknar ordaccentkontrast i enkla såväl som i sammansatta ord, har ett tonalt mönster som påminner om det i sydsvenska och övre dalabergslagska.

I accenttyp 1B utmärker sig visserligen både gotländska och nedre dalabergslagska genom tonala högplatåmönster, men medan platån är förhållandevis jämn i nedre dalabergslagska, karakteriseras den av en tonal upptrappning i slutet av båda sammansättningarna i gotländska.

Östmellansvenska och norrländska tillhör också med avseende på sammansatta ord accenttyp 2A. Tonförloppen i de två varieteterna har många likheter, men resultaten tyder på att den tonala gesten är större i sitt omfång i östmellansvenska än i norrländska

För västmellansvenska verkar det tonala mönstret i sammansättningar vara detsamma i både göteborgska och värmländska.

De tonala gesterna kan skilja sig åt mellan enkla och sammansatta ord, vilket direkt avgörs av bibetoningen (Bruce, 2010). Till skillnad från enkla ords tonala mönster uppvisar de tonala mönstren i sammansatta ord många skillnader och kan därigenom vara mer avslöjande för en varietets dialektala tillhörighet. Bibetoningen som tonal riktpunkt verkar vara kritisk i varieteter som tillhör 1B och 2A, men oviktig i dem som tillhör 1A och 2B.

### *Eftertanke*

Den här studien är resultatet av det sista konferensbidraget som vi presenterade tillsammans med vår käre kollega och vän professor Gösta Bruce. Detta bidrag har nu för oss ett stort symboliskt värde då Gösta strax efter konferensen i Umeå hastigt insjuknade och kort därefter lämnade oss. Som Göstas medarbetare känns det betydelsefullt att ha fullföljt vårt sista arbete tillsammans genom att skriva klart den här artikeln. Det är ett stort

privilegium att ha fått arbeta med Gösta Bruce och vår förhoppning är att kunna arbeta vidare i hans anda och fotspår.

## Litteratur

- Boersma, Paul & Weenink David 2010. *Praat: doing phonetics by computer* (version 5.1.41) [datorprogram]. <http://www.praat.org/>, besökt 6 april 2010.
- Bruce, Gösta 1998. *Allmän och svensk prosodi*. Institutionen för lingvistik, Lunds universitet.
- Bruce, Gösta 2001. Secondary stress and pitch accent synchronization in Swedish. I: W van Dommelen & T. Fretheim (red.), *Nordic Prosody VIII*, Frankfurt am Main: Peter Lang. S. 33–44.
- Bruce, Gösta 2005. Intonational prominence in varieties of Swedish revisited. I: Sun A.J. (red.) *Prosodic Typology. The Phonology of Intonation and Phrasing*. Oxford: Oxford University Press. S. 410-429.
- Bruce, Gösta 2010. *Vår fonetiska geografi. Om svenskans accenter, melodi och uttal*. Lund: Studentlitteratur.
- Elenius, Kjell 1999. Two Swedish SpeechDat databases – some experiences and results. *Proc. of Eurospeech 99*. S. 2243–2246.
- Elert, Claes-Christian 1994. Indelning och gränser inom området för den nu talade svenskan. I: L-E Edlund (red.) *Kulturgränser – myt eller verklighet?*, DIABAS 4, Umeå universitet. S. 215-228.
- Engstrand, Olle; Bannert, Robert; Bruce, Gösta; Elert, Claes-Christian & Eriksson, Anders 1997. Phonetics and phonology of Swedish dialects around the year 2000: a research plan. *Papers from FONETIK 98, PHONUM 4*, Umeå: Department of Philosophy and Linguistics, S. 97–100.
- Gårding, Eva 1977. *The Scandinavian word accents*. Lund: Gleerup.
- Meyer, Ernst A. 1937. *Die Intonation im Schwedischen, I: Die Sveamundarten*. Studies Scand. Philol. Nr. 10. Stockholms Universitet.
- Riad, Tomas 1998. Towards a Scandinavian accent typology. I: W. Kehrein & R. Wiese (red.) *Phonology and morphology of the Germanic languages*, Tübingen: Max Niemeyer. S. 77–109.