



LUND UNIVERSITY

Genusbias vid kursvärderingar

Risکاناليس i fem dimensioner av tidigare forskning och nedslag vid Lunds universitet

Östlin, Olivia; Möller, Ragnhild; Brage, Tomas; Espersson, Malin

2020

Document Version:

Förlagets slutgiltiga version

[Link to publication](#)

Citation for published version (APA):

Östlin, O., Möller, R., Brage, T., & Espersson, M. (2020). *Genusbias vid kursvärderingar: Riskanalys i fem dimensioner av tidigare forskning och nedslag vid Lunds universitet.*

Total number of authors:

4

Creative Commons License:

CC BY

General rights

Unless other specific re-use rights are stated the following general rights apply:

Copyright and moral rights for the publications made accessible in the public portal are retained by the authors and/or other copyright owners and it is a condition of accessing publications that users recognise and abide by the legal requirements associated with these rights.

- Users may download and print one copy of any publication from the public portal for the purpose of private study or research.
- You may not further distribute the material or use it for any profit-making activity or commercial gain
- You may freely distribute the URL identifying the publication in the public portal

Read more about Creative commons licenses: <https://creativecommons.org/licenses/>

Take down policy

If you believe that this document breaches copyright please contact us providing details, and we will remove access to the work immediately and investigate your claim.

LUND UNIVERSITY

PO Box 117
221 00 Lund
+46 46-222 00 00



LUNDS
UNIVERSITET

GENUSBIAS VID KURSVÄRDERINGAR

OLIVIA ÖSTLIN I SAMARBETE MED TOMAS BRAGE, MALIN ESPERSSON OCH RAGNHILD MÖLLER

Risikanalys i fem dimensioner av tidigare forskning
och nedslag vid Lunds universitet



Genusbias vid kursvärderingar

RISKANALYS I FEM DIMENSIONER AV TIDIGARE FORSKNING OCH NEDSLAG VID LUNDS UNIVERSITET



Innehåll

| | |
|--|----|
| Förord | 3 |
| DEL I – RISKANALYS I FEM DIMENSIONER | |
| Bakgrund | 4 |
| Analysdimensioner | 6 |
| Slutsatser om risker för genusbias | 10 |
| DEL 2 – NEDSLAG VID LUNDS UNIVERSITET | |
| Bakgrund | 11 |
| Enkäter | 12 |
| Sammanställning av enkätsvar | 13 |
| Sammanfattning – kursvärderingar vid LU | 16 |
| Rekommentationer | 17 |
| Referenser | 19 |
| Bilaga 1 – Stickprov från naturvetenskapliga fakulteten | 20 |
| Bilaga 2 – Stickprov från samhällsvetenskapliga fakulteten | 41 |
| Bilaga 3 – Stickprov från humanistiska och teologiska fakulteterna | 52 |
| Bilaga 4 – Stickprov från Lunds Tekniska Högskola | 61 |
| Bilaga 5 – Stickprov från medicinska fakulteten | 65 |
| Bilaga 6 – Stickprov från juridiska fakulteten | 77 |

Förord

Det är väl dokumenterat att studenter, liksom resten av samhället, bär på könsstereotypa fördomar (genusbias). Dessa spelar roll för hur studenterna upplever pedagogisk kompetens hos sina lärare på universitetet. Förutom genusbias finns även stöd i forskningen för att förutfattade meningar verkar i andra dimensioner, exempelvis etnicitet, och påverkar upplevelsen och bedömningen av lärarnas skicklighet och kompetens. Eftersom bedömning av pedagogisk kompetens ofta är en del av utvärderingar av till exempel befordringsansökningar och därmed en viktig del av karriärvägar inom akademien finns det en uppenbar risk att dessa förutfattade meningar (i fortsättningen använder vi ordet bias för detta fenomen) missgynnar vissa grupper.

Under hösten 2019 har en fakultetsövergripande projektgrupp undersökt genusbias vid kursvärderingar. Vi har dels gjort en genomlysning av vad forskningen kommit fram till, dels gjort nedslag bland kursvärderingar vid Lunds universitet. Syftet med denna rapport är att sprida kunskap om risker som föreligger vid kursvärderingar, samt att rekommendera metoder för att motverka dessa risker vid Lunds universitet. Rapporten består av två delar, där vi i del 1 har gjort riskanalyser i fem dimensioner utifrån tidigare forskning. I del 2 finns resultaten från vår genomlysning av kursvärderingar vid Lunds universitet.

Eftersom kursvärderingar är ett lagstadgat krav och en väl implementerad rutin vid Lunds universitet skulle en översyn över använda mallar och processer behövas som en del av arbetet med att säkerställa jämställdhetsintegrering. Det är också klart att detta arbete aktualiseras av det pågående kvalitetssäkringsarbetet för utbildningen inom Lunds universitet och nationellt, där ett bedömningsområde är jämställdhet. Vi hoppas att denna rapport bidrar till viktig kunskap för att säkerställa jämställdhet och därmed också hög kvalitet.

Vi vill rikta ett stort tack till alla de fakulteter, enskilda institutioner, enheter och lärarförslagsnämnder som bidragit med enkätsvar. Utan er hade denna sammanställning aldrig varit möjlig. Vi hoppas att ni är nöjda med sammanställningen av era svar som gjorts nedan. Tack för att ni är med och bidrar till ett universitet på lika villkor!

Lund, november 2020

Olivia Östlin
Olivia Östlin

Tack till:

Naturvetenskapliga fakulteten
Institutionen för naturgeografi och ekosystemvetenskap (INES)
Geologiska institutionen
Avdelningen för medicinsk strålningsfysik
Samhällsvetenskapliga fakulteten
Statsvetenskapliga institutionen
Humanistiska och teologiska fakulteterna
Lunds Tekniska Högskola (LTH)
Medicinska fakulteten
Juridiska fakulteten
Lärförslagsnämnden vid samhällsvetenskapliga fakulteten
Lärförslagsnämnden vid naturvetenskapliga fakulteten
Lärförslagsnämnden vid humanistiska och teologiska fakulteterna
Avdelningen Studieadministrativa system, Lunds universitet

Del 1 - Bakgrund

PROJEKTBSKRIVNING

Kursvärderingar och kursutvärderingar utgör en viktig del i utvecklingen av kurserna vid Lunds universitet. Det är genom **kursvärderingarna** som studenternas erfarenheter av de enskilda kurserna fångas upp. I **kursutvärderingarna** identifierar lärare och studenter sedan vad som ska göras för att förbättra utbildningen. Högskoleförordningen föreskriver i 1 kap 14 § att alla studenter som deltar i eller har avslutat en kurs ska ges möjlighet att framföra sina erfarenheter av kursen och ge synpunkter på den.

Liksom resten av samhället bär studenter på genusbias och andra typer av fördomar eller partiskhet, vilka spelar roll för hur de upplever pedagogisk kompetens hos sina lärare på universitetet. Flera studier som analyserat kursvärderingar har visat att genusbias påverkar resultat i kursvärderingar. Det är vanligt att kvinnor uppfattas som sämre pedagoger än män, vilket i sin tur kan leda till att rekryteringsprocesser och karriärmöjligheter inom akademien inte sker på lika villkor. Detta ville vi undersöka och fördjupa oss i. Därför har vi i detta universitetsövergripande projekt samlat resultat av forskning kring kursvärdering och analyserat utifrån fem olika perspektiv. Vi har också gjort nedslag i hur vi arbetar med kursvärderingar vid Lunds universitet, vilket finns i del 2.

Projektgruppen består av representanter från Humanistiska och teologiska fakulteterna, Naturvetenskapliga fakulteten och Samhällsvetenskapliga fakulteten.

GENUSBIA VID KURSVÄRDERINGAR

Genusbias

Vid värderingar av lärare och studenter klassificerar vi enligt kön, det juridiska. Men det är naturligtvis inte det, genom våra personnummer eller det biologiska könet i våra kroppar som kan användas vid analys – då måste vi vidga begreppet till det sociala könet, genus. Det innebär de förväntningar som ligger i att vara man och kvinna. Genusbias, (*gender bias* på engelska), är då en preferens som gör att det ena könet favoriseras över det andra. Denna bias kan vara både medveten och omedveten och kan manifesteras på många sätt, både subtilt och mindre subtilt. Det handlar oftast vad som uppfattas som manligt respektive kvinnligt.

Flera studier som analyserat kursvärderingar har visat att kvinnor och män bedöms olika. Ett genomgående resultat är att trots att studenters resultat på kurser inte varierar beroende på om män eller kvinnor undervisar, så får kvinnorna

signifikant sämre resultat i studenters utvärderingar¹. Andra mätningar undersöker hur kvinnor och män utvärderas vid distansundervisning, där de jämfört resultat för två kursvärderingar av samma lärare men med olika kön angivet till studenterna. Slutsatsen blev att en manlig lärare förlorar på att ange ett annat kön än det manliga medan kvinnliga lärare vinner på att ange ett annat kön än det kvinnliga vid kursvärderingar². En och samma lärare fick alltså ett sämre betyg på kursvärderingen när denne utgav sig för att vara en kvinna, och ett bättre betyg när denne utgav sig för att vara en man.

Tidigare forskning har även undersökt hur genusbias vid kursvärderingar tar sig uttryck. Studier visar att studenterna utvärderar lärarens insats utifrån existerande stereotyper som finns om män och kvinnor. I en artikel i The Guardian undersöks vilka ord som främst används för att beskriva män respektive kvinnor i en stor mängd kursvärderingar. Studien finner dels att kvinnor oftare beskrivs i negativa ordalag än män samt att dessa ord kan kopplas till rådande könsstereotyper, t.ex. ställs högre krav på att kvinnliga lärare ska vara "omhändertagande" än manliga lärare³.

Risikanalyser

Genusbias vid kursvärderingar leder till risker för dem som drabbas. Att erbjuda kursvärderingar till alla studenter på universitet och högskolor är obligatoriskt enligt den svenska Högskoleförordningen.⁴ Det innebär att alla akademiska lärare på något sätt utvärderas med hjälp av studenternas kursvärderingar.

I en studie som gjorts vid Lunds Tekniska Högskola om effekterna av kursvärderingar i systemteknik intervjuades 14 lärare om deras upplevelser av kursvärderingar. Enligt studien framgick det att studenters synpunkter och reaktioner är mycket betydelsefulla för de intervjuade lärarna. Studenters svar på kursvärderingarna ger delvis lärare bekräftelse på huruvida de duger som lärare eller inte. Svaren tycks också ha inflytande på den process där lärare konstruerar sin professionella identitet. Fritextsvaren i kursvärderingar är särskilt viktiga för lärarna. Det fanns även en föreställning om att kursvärderingars resultat påverkar vid t.ex. tjänsteställningar. Hälften av lärarna som ingick i studien tog upp negativa känslor som de upplevde vid kritik i studenters kursvärderingar. De tog studenternas kritik personligt. Studien antog även ett genusperspektiv och visade att kvinnor i högre grad har en starkare känslomässig reaktion på kursvärderingarna. Kvinnliga lärare uttryckte även en större rädsla för

1 Mengel et al. (2018)

2 MacNell et al. (2015)

3 Bates (2015)

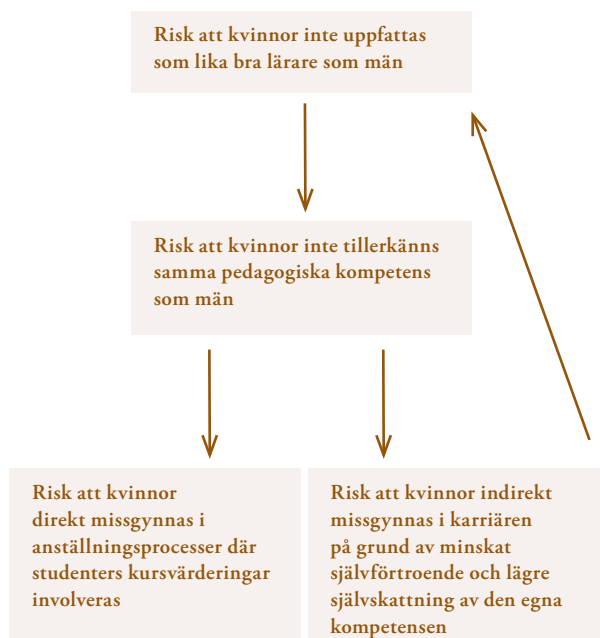
4 Högskoleförordningen (1993:100)

Bakgrund

ryktesspridning via studenter.⁵ Enligt studien drabbas alltså lärare oavsett kön av kritiska kursvärderingar, men kvinnor tycks ha en starkare känslomässig reaktion på kritiska kursvärderingar.

En studie av Sprague & Massoni⁶ finner att studenter har könsstereotypa förväntningar på både män och kvinnor. Dessa förväntningar är dock mer arbetskrävande för kvinnor än för män. Kvinnliga lärare förväntas i högre grad lägga ner tid på individuell hjälp och stöttning av studenten medan manliga lärare i högre grad förväntas underhålla vid föreläsningar. Kvinnliga lärare straffas dessutom hårdare när de inte lever upp till studenters förväntningar. När studenter ombads beskriva sina upplevt sämsta kvinnliga lärare förekom i högre utsträckning hatiska ord som "psykotisk", "bitch" och "häxa" medan de upplevt sämsta manliga lärarna beskrevs med ord som "tråkiga", "arroganta" och "oengagerade".

Kursvärderingar kan påverka kvinnors karriärmöjligheter inom akademien. Att använda kursvärderingar som bedömningsmaterial av lärares kompetens vid anställning och befordran riskerar att missgynna kvinnor, eftersom de löper en högre risk att utsättas för genusbias i kursvärderingar. Studenters genusbias påverkar grupper och individers konkurrenskraftighet.⁷ Risken för genusbias i kursvärderingar och användandet av dess resultat vid anställning och befordran riskerar alltså att direkt missgynna kvinnor och andra grupper.



Risker och konsekvenser av genusbias vid kursvärderingar.

5 Bergström & Roxå (2013)

6 Sprague & Massoni (2005)

7 Mitchell & Martin (2018)

SYFTE

Syftet med detta projekt och denna rapport är att sammanställa tidigare forskning utifrån fem analysdimensioner för att identifiera risksituationer för genusbias. Genom analysdimensionerna blir det enklare att identifiera de sammanhang där risken för genusbias i kursvärderingar är som störst.

Utifrån denna samlade kunskap vill vi bidra till en tydligare bild av hur genusbias i kursvärderingar fungerar och manifesteras samt vilka effekter det kan få för dem som drabbas. Vi vill också undersöka om kursvärderingar vid Lunds universitet bidrar till genusbias, och utifrån den samlade kunskapen utveckla metoder och rekommendationer för att motverka genusbias vid kursvärderingar.

UPPLÄGG

Vi har använt oss av fem analysdimensioner som hjälper oss att identifiera när risken för genusbias vid kursvärderingar är som störst samt hur detta tar sig uttryck. Vid genomgång av tidigare forskning som gjorts på området har vi försökt att placera in dessa inom följande dimensioner:

- 1. Studenten**
Varierar förekomsten av genusbias vid kursvärderingar beroende på vem studenten är?
- 2. Läraren**
Varierar förekomsten av genusbias i kursvärderingar beroende på vem läraren är?
- 3. Ämnet**
Varierar förekomsten av genusbias i kursvärderingar beroende på vilket ämne som undervisas i?
- 4. Pedagogiken**
Varierar förekomsten av genusbias i kursvärderingar beroende på vilken pedagogik som använts?
- 5. Värderingen**
Varierar förekomsten av genusbias i kursvärderingar beroende på värderingens utformning?

Analysdimensioner

STUDENTEN

”Varierar förekomsten av genusbias i kursvärderingar beroende på vem studenten är?”

Undersökningar har visat att genusbias gentemot kvinnor främst kommer från manliga studenter. En studie som hävdar detta (Boring)⁸ når slutsatsen att manliga studenter uttrycker könsbias som favoriserar manliga professorer över kvinnliga, då dessa konsekvent får ett bättre betyg i manliga studenters kursvärderingar. En annan studie av Mengel et al.⁹ fann också att genusbias främst kommer från manliga studenter och riktas mot kvinnliga lärare. Enligt studien utvärderar manliga studenter sina kvinnliga lärare i genomsnitt ca 20 % lägre jämfört med om läraren var en man. Kvinnliga studenter utvärderar sina kvinnliga lärare ca 8 % lägre jämfört med om läraren är man. Även om genusbias som favoriserar män främst kommer från manliga studenter, så verkar även kvinnliga studenter uttrycka bias som favoriserar manliga lärare.

Mengel et al. menar att en orsak till att genusbias förekommer vid kursvärderingar kan vara att studenter har ett lägre förtroende för kvinnliga lärare, vilket också kan variera mellan ämnen. Vid matematikundervisning var till exempel genusbias mot kvinnor starkare än vid andra ämnen. De fann även att genusbias bland studenter som studerat längre vid universitet kvarstår. Det innebär alltså att genusbias inte minskar över tid trots att studenter länge undervisats av kvinnliga lärare. De konstaterade även att bias inte tycks påverkas av betyg; oavsett om studenten fick ett högt betyg så gavs kvinnliga lärare ett lägre omdöme än manliga lärare.¹⁰ Även Mitchell & Martin slår i sin studie fast att studenter utvärderar kvinnliga lärare sämre än manliga oavsett pedagogiken och studenternas betyg.¹¹

Uttl et al.¹² undersöker i sin studie korrelationen mellan kursvärderingar och inläring. Även deras studie slår fast att studenters kursvärderingar inte korrelerar med vad de faktiskt lärt sig. De konstaterar vidare att universitet och högskolor bör iaktta försiktighet när de bedömer en lärares prestation utifrån kursvärderingar, eftersom höga betyg på kursvärderingar inte alltid korrelerar med studentens faktiska inläring.

LÄRAREN

”Varierar förekomsten av genusbias i kursvärderingar beroende på vem läraren är?”

Fan et.al. kom i sin studie fram till att kvinnor har högst risk att utsättas för genusbias vid kursvärderingar. De kom även fram till att undervisande lärare vid australienska universitet som inte har engelska som modersmål påverkas negativt av detta i kursvärderingar. Resultatet är ett incitament för att undersöka bias ur fler perspektiv än enbart från ett genusperspektiv. Enligt Fan et.al. tycks lärare som arbetar vid fakultet och universitet som har en jämnare könsfördelning, ha mindre risk att utsättas för genusbias.¹³

Det finns fler studier än den ovannämnda som visar på att kvinnliga lärare i högre grad än män riskerar att utsättas för genusbias vid kursvärderingar. En av dessa studier är MacNell et al, som nämndes i inledningen, men som är värd att nämnas igen. Studien testade att ge en och samma lärare som undervisade online två olika kön vid kursvärderingen; kvinna respektive man. I studien deltog en manlig och kvinnlig lärare som studenterna inte visste könet på innan kursvärderingen. Studien resulterade i att samma lärare fick olika resultat beroende på vilket kön de utgav sig för att vara. När de utgav sig för att vara kvinna fick de signifikant sämre resultat i kursvärderingen än när de utgav sig för att vara man, vilket demonstrerade studenternas genusbias.¹⁴

En studie av Mengel et al.¹⁵ kom fram till att bias främst riktas mot yngre kvinnliga lärare. Ökad genusbias mot kvinnliga lärare i början av karriären kommer i första hand från manliga studenter, men även kvinnliga studenter favoriserar seniora, kvinnliga lärare över juniora kvinnliga lärare. De menar att bias mot unga kvinnliga lärare skulle kunna vara en förklaring till varför färre kvinnor än män gör karriär inom akademien.

Enligt en studie av Basow & Martin löper lärare som inte lever upp till könade förväntningar en större risk för att utsättas för genusbias i kursvärderingar. Förväntningar på det manliga könet (t.ex. kompetens, kunskap och hög status) korrelerar i högre grad med traditionella förväntningar på professorer.

8 Boring (2017)
 9 Mengel et al. (2018)
 10 Mengel et al. (2018)
 11 Mitchell & Martin (2018)
 12 Uttl et al. (2017)
 13 Fan et al. (2019)
 14 MacNell et al. (2015)
 15 Mengel et al. (2018)

Analysdimensioner

Förväntningar på det kvinnliga könet (t.ex. omhändertagande, värme och högre tillgänglighet) korrelerar i högre grad med icke-traditionella förväntningar på professorer. Om kvinnliga lärare inte lever upp till könade förväntningar som omhändertagande och tillgänglighet så riskerar de att få ett sämre betyg vid kursvärderingen. Kvinnor och män hålls alltså till svars för olika typer av kvaliteter och de förväntningar som traditionellt ligger på kvinnor innebär dels en högre arbetsbörda samt korrelerar i lägre grad med traditionella förväntningar på en professor.¹⁶

Även Boring kommer i sin studie fram till att studenters värderingar av lärare i kursvärderingar tenderar att matcha könsstereotyper. Både manliga och kvinnliga studenter ansåg att manliga lärare hade både mer kunskap och var starkare ledare för klassen än kvinnor, trots att studenterna verkade lära sig lika mycket från kvinnliga och manliga professorer. Resultaten i Borings studie visar att studenter belönar, eller straffar i vart fall inte, kvinnliga lärare för stereotypiskt kvinnliga drag och belönar systematiskt män i kursvärderingar för stereotypiskt manliga drag. Boring framhåller att en trolig konsekvens av genusbias i kursvärderingar är att kvinnliga lärare lägger mer tid än sina manliga kollegor på att förbereda läraryrkets aktiviteter, dels för att nå högre resultat på kursvärderingar och dels för att skapa bra kurser och lärandeaktiviteter. Det resulterar i mindre tid att lägga på forskning och andra viktiga aktiviteter, vilket kan påverka kvinnliga lärares karriärmöjligheter negativt.¹⁷

Sprague & Massoni fann i sin studie att kvinnor som inte lever upp till könsstereotyper straffas hårdare än män. Orden som användes av studenter för att beskriva kvinnliga lärare de varit missnöjda med var av hårdare slag än de som användes för att beskriva manliga lärare som inte levt upp till förväntningar.¹⁸

Även andra studier konstaterar att studenters utvärderingar av lärare kan kopplas till rådande könsstereotyper, där olika krav ställs beroende på lärarens kön. I en artikel i The Guardian använder Bates ett online-verktyg skapat av Benjamin Schmidt, vilket ger möjlighet att undersöka vilka ord som främst förekommer för att beskriva män versus kvinnor i kursvärderingar som publicerats på ratemyprofessor.com. Bates finner att manliga professorer i högre grad tenderar att beskrivas med ord som "briljanta", "intelligenta", "smarta" eller i ännu

högre utsträckning "genialiska". Kvinnliga professorer å andra sidan tenderar att i högre grad än manliga beskrivas med ord som "elaka", "hårda", "orättvisa", "strikta", och i ännu högre utsträckning, "irriterande". Resultaten hon finner är att kvinnor och män ofta beskrivs med ord kopplade till existerande könsstereotyper där större krav ställs på att kvinnor är "omhändertagande" än vad det görs på män.¹⁹

Även Sprague & Massoni fann i sin studie att olika ord används för att beskriva manliga och kvinnliga lärare, vilket de ser som ett bevis för att studenter håller sina lärare till svars för vissa förväntningar kopplade till genus.²⁰ Mitchell & Martin fann i sin studie att studenter i högre grad kommenterar kvinnliga lärares utseende och personlighet samt att studenter refererar till sina kvinnliga professorer som lärare, vilket de inte gör i samma utsträckning med manliga professorer.²¹

Det finns en rad andra studier som föreslår att studenters utvärdering av lärare kan kopplas till typiska könsstereotyper. En av dessa är studien av Shauna & Wilson, där de kommer fram till att manliga lärare ses som mer effektiva än kvinnliga, medan kvinnliga lärare förväntas spendera mer tid på relationen till sina elever än manliga.²²

16 Basow & Martin (2012)

17 Boring (2016)

18 Sprague & Massoni (2005)

19 Bates (2015)

20 Sprague & Massoni (2005)

21 Mitchell & Martin (2018)

22 Shauna & Wilson (2015)

Analysdimensioner

ÄMNET

”Varierar förekomsten av genusbias i kursvärderingar beroende på vilket ämne som undervisas i?”

Enligt en studie av Boring et al. existerar genusbias vid kursvärderingar i en bred variation av ämnen. Förekomsten av genusbias vid kursvärderingar tycks, enligt deras studie, inte bero på vilket ämne som undervisas.²³

Till skillnad från Boring et al. konstaterar Fan et al. i sin studie att det föreligger störst risk för genusbias vid naturvetenskapliga fakulteter och lägst risk vid samhällsvetenskapliga och humanistiska fakulteter. De kom alltså fram till att förekomsten av genusbias varierar beroende på vilket ämne som undervisas.²⁴

Mengel et al. fann i en studie att genusbias gentemot kvinnliga lärare ökar när ämnet innehåller mer matematik. De fann dock ingen bias mot män inom fakulteter som lärde ut stereotypiskt kvinnliga ämnen och konstaterade därför att genusbias riktar sig mot kvinnor.²⁵

Tidigare studier har dessutom slagit fast att kvinnor straffas hårdare när de inte lever upp till könade förväntningar, dessa lyftes under analysdimensionen som ser till läraren. Detta skulle kunna påverka kvinnliga lärare som verkar inom typiskt manligt dominerade ämnen, vilket bör undersökas vidare.

PEDAGOGIKEN

”Varierar förekomsten av genusbias i kursvärderingar beroende på vilken pedagogik som används?”

Martin²⁶ menar att studenters utvärdering av kvinnor varierar beroende på undervisningsform: mer intima lärandemiljöer, som seminarium eller handledning uppfattas vara kvinnligt kodade och är kopplade till stereotypa beteenden som tillmötesgående och omhändertagande och därför uppskattas kvinnor mer i dessa sammanhang. Detta till skillnad från föreläsningssalar som typiskt är manligt kodade och en undervisningsform som kopplas till könsstereotypa manliga beteenden. I dessa undervisningssammanhang uppskattas kvinnor i lägre utsträckning.

Miles & House visar i sin studie att kvinnliga lärare som undervisar stora klasser tycks utvärderas signifikant sämre än manliga lärare, till skillnad från annan typ av undervisning där de inte fann signifikanta skillnader.²⁷

23 Boring et al. (2016)

24 Fan et al. (2019)

25 Mengel (2018)

26 Martin (2013)

27 Miles & House (2015)

Analysdimensioner

VÄRDERINGEN

”Varierar förekomsten av genusbias i kursvärderingar beroende på värderingens utformning?”

En grundregel för att utforma kursvärderingar bör vara att minimera eventuella fel som kan uppstå när vi samlar in data. Därför är det viktigt att frågor som ställs i kursvärderingar är sådana som studenterna har kunskap om och på ett tydligt sätt kan besvara. Frågor som enligt Sprague & Massoni kan vara svåra för studenter att besvara och därför riskerar att aktivera genusbias och annan bias är frågor som är för breda, till exempel ”Är personen på det stora hela en bra lärare?”.

Problemet med för breda frågor är att det blir upp till den enskilda studenten att uppskatta vilka kvaliteter som gör en person till en bra lärare. Detta resulterar i att studenten värderar kvinnor och män efter olika måttstockar och olika krav ställs på den enskilda läraren baserat på kön.

Sprague & Massoni visar till exempel att studenter värderar kvinnor som är mer omhändertagande högre och män som är mer underhållande högre. Det är alltså enligt denna studie viktigt att ställa mer specifika frågor som studenten har kunskap om, för att minska risken för genusbias och annan bias i kursvärderingar. Ett exempel på en mer specifik fråga som studenten kan besvara är ”Om läraren bedömde tentamen inom x veckors tid”. Det är en fråga som studenten har kunskap om och enkelt kan besvara. Enligt Sprague & Massoni ökar alltså risken för genusbias i kursvärderingar beroende på vilka typer av frågor som ställs.²⁸ De rekommenderar vidare att fokusera kursvärderingsfrågorna kring kursens lärandemål och resultat.

Vid en undersökning av Peterson et al. testade de att randomiserat dela ut vanliga kursvärderingar och kursvärderingar med en faktaruta som informerade studenter om medveten och omedveten bias samt bad studenterna stå emot stereotypa åsikter om sina lärare och istället fokusera på kursens innehåll när de besvarade enkäten. Resultatet indikerade att faktarutan minskade bias vid kursvärderingar. En åtgärd som minskade genusbias i kursvärderingar var helt enkelt att lägga till en informationsruta för att göra studenterna medvetna om sina bias.²⁹



INFORMATIONSTEXT SOM ANVÄNDES I STUDIEN

“Student evaluation of teaching play an important role in the review of faculty. Your opinions influence the review of instructors that takes place every year. Iowa State University recognizes that student evaluation of teaching are often influenced by students’ unconscious and unintentional biases about the race and gender of the instructor. Women and instructors of color are systematically rated lower in their teaching evaluations than white men, even when there are no actual differences in the instruction or in what students have learned. As you fill out this course evaluation please keep this in mind and make an effort to resist stereotypes about professors. Focus on your opinions about the content of the course (the assignments, the textbook, the in-class material) and not unrelated matters (the instructor’s appearance).”

28 Sprague & Massoni (2005)

29 Peterson et al. (2019)

Slutsatser om risker för genusbias

Risken för genusbias vid kursvärderingar påverkas av samtliga fem analysdimensioner. Vissa områden har beforskats mer än andra och där går det tydligare att urskilja vilka faktorer inom de olika dimensionerna som påverkar risken för genusbias mest. Här presenteras en sammanfattande bild.

Genusbias vid kursvärderingar påverkas av vem studenten är då manliga studenter uttrycker starkare bias gentemot kvinnliga lärare. Även kvinnliga studenter utvärderar sina kvinnliga lärare sämre än sina manliga lärare, men sämst betyg för kvinnliga lärare kommer trots allt från manliga studenter. Studenternas genusbias verkar inte påverkas av deras egen prestation eller resultat och minskar inte över tid.

Genusbias vid kursvärderingar påverkas av vem läraren är, då kvinnliga lärare är de som i högst utsträckning riskerar att utsättas. Genusbias vid kursvärderingar riskerar alltså att öka när en kvinna utvärderas. Kvinnliga lärares modersmål och ålder påverkar också risken för genusbias i kursvärderingar. Detta visar vikten av att anta ett intersektionellt perspektiv i framtida studier av genusbias och annan bias i kursvärderingar då fler faktorer kan påverka förekomsten av bias (exempelvis etnicitet och ålder). Vidare ökar bias när läraren inte lever upp till stereotypiskt könade förväntningar. Här visas att kvinnor som inte lever upp till dessa förväntningar straffas hårdare än män. De förväntningar som ställs på kvinnor ligger ofta längre bort från den stereotypa bilden av en professor och är mer arbetskrävande än de förväntningar som ställs på manliga lärare. Att genusbias hör ihop med könade stereotyper syns på det språk studenter använder för att beskriva läraren, vad de väljer att kommentera hos manliga och kvinnliga lärare samt vilka egenskaper de fäster störst vikt vid (vilka varierar beroende av lärarens kön).

Genusbias vid kursvärderingar påverkas även av vilket ämne som undervisas samt vilken pedagogik som används. Det finns genusbias som riktar sig mot kvinnor inom alla ämnen, men bias ökar även när traditionellt manligt dominerade ämnen undervisas. På samma sätt minskar risken för bias vid undervisning av typiskt icke-manligt dominerade ämnen. Vilken pedagogik som används vid undervisning har också betydelse för påverkan på genusbias i kursvärderingar. Bias mot kvinnliga lärare är som störst vid undervisningsformer som föreläsningar och särskilt föreläsningar för stora studentgrupper. Föreläsningssalar framstår som manligt kodade. Kvinnor uppskattas i högre utsträckning vid mer intima lärandetillfällen som seminarier och handledning, vilka föreslås vara kvinnligt kodade miljöer.

Genusbias vid kursvärderingar påverkas också av själva värderingens utformning. Tidigare forskning understryker hur viktigt det är att utforma bra enkäter som verkligen mäter det de ska och som ställer frågor som studenten faktiskt kan besvara. Tidigare forskning rekommenderar frågor som

fokuserar på kursens lärandemål och resultat. Allt för att minska risken för genusbias. Vidare kan information om genusbias och en uppmaning till att vara medveten om sin egen bias minska genusbias i kursvärderingar.

Sist vill vi kommentera vår egen studie. Denna har inte i första hand ett intersektionellt perspektiv, vilket vi uppmanar framtida forskning kring bias i kursvärderingar att ta, eftersom flera faktorer än lärarens kön eller könsattribut tycks bidra till att risken för bias ökar. Den forskning som använts i vår studie kommer från ett antal olika länder, då genusbias i kursvärderingar inte har forskats om i särskilt stor utsträckning i Sverige. Förekomsten av genusbias kan självklart se annorlunda ut vid svenska universitet och högskolor, men vi finner stöd i forskningen vid vår genomgång och vill uppmana till att ta dessa resultat på allvar. Vi hoppas att denna rapport bidrar till ökad forskning på området genom både kvalitativa och kvantitativa studier vid svenska universitet.

SAMMANFATTNING AV RISKER FÖR BIAS

- Manliga studenter uttrycker starkare bias gentemot kvinnliga lärare.
- Studenternas genusbias påverkas inte av deras egen prestation och avtar inte över tid.
- Kvinnliga lärare riskerar sämre utvärdering än manliga vid distansundervisning.
- Kvinnliga lärares modersmål (om annat än råddande) samt ålder kan öka risken för bias.
- Bias ökar när läraren inte lever upp till stereotypiskt könade förväntningar, exempelvis förväntas en kvinna vara mer om händertagande än en man.
- Undervisningsformer kan framstå som manligt eller kvinnligt kodade. Föreläsningar för stora studentgrupper riskerar att öka bias mot kvinnliga lärare.
- Kursvärderingens utformning har betydelse; frågor som är för breda och frågor som studenten inte kan svara på ökar risken för bias.
- Omedveten bias är vanligt förekommande. Information om hur bias fungerar kan minska bias vid kursvärderingar.
- Kvinnliga lärare beskrivs oftare i negativa ordalag än manliga lärare.
- Lärare tar åt sig av studenters kursvärderingar och konstruerar delvis sin läraridentitet därefter; kvinnliga lärare har ofta en starkare känslomässig reaktion på negativ kritik.
- Kvinnliga lärare förväntas lägga mer tid på individuell stöttning, manliga lärare förväntas vara mer underhållande.
- Seniora kvinnliga lärare favoriseras över juniora kvinnliga lärare.

Del 2 - Bakgrund

I denna del har vi gjort nedslag vid Lunds universitet för att skapa oss en uppfattning om det finns risker för genusbias vid kursvärderingar. För att få en överblick har vi samlat in information från Lunds universitets olika fakulteter och institutioner om hur kursvärderingar genomförs, hur dessa ser ut (mall, format) samt om genusbias beaktas i processen. Vi har även ställt frågor till lärarförslagsnämnderna för att få en närmare inblick i vilken betydelse kursvärderingar har för anställningar och befordran.

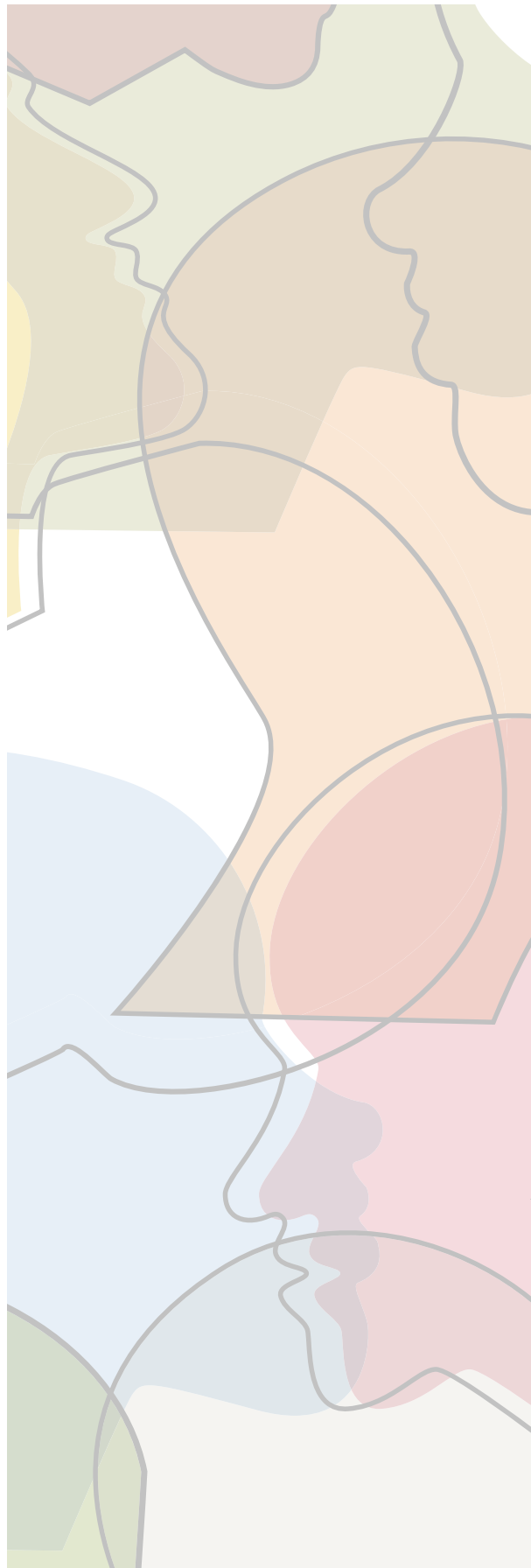
Här nedan presenteras en sammanställning av de svar vi fått från fakulteter, institutioner och lärarförslagsnämnder.

Sist i denna del finns en samlad översikt med reflektioner över hur kursvärderingar hanteras vid Lunds universitet, vilken kunskap som finns kring genusbias samt rekommendationer.

FAKULTETER OCH INSTITUTIONER SOM BIDRAGIT

De som har bidragit med information till denna rapport är följande enheter:

- naturvetenskapliga fakulteten (särskilt svar från institutionen för naturgeografi och ekosystemvetenskap, geologiska institutionen, avdelningen för medicinsk strålningsfysik och lärarförslagsnämnden),
- samhällsvetenskapliga fakulteten (särskilt svar från statsvetenskapliga institutionen och lärarförslagsnämnden),
- humanistiska och teologiska fakulteterna (särskilt svar från lärarförslagsnämnden),
- Lunds Tekniska Högskola (LTH),
- medicinska fakulteten,
- juridiska fakulteten.



Enkäter

Enkäten har skickats ut till samtliga fakulteter vid Lunds universitet och besvarades av fakulteterna med undantag av Ekonomihögskolan och konstnärliga fakulteten. En uppdaterad version av enkäten skickades vidare ut till varje institution vid projektets huvudfakulteter; humanistiska och teologiska fakulteterna, samhällsvetenskapliga fakulteten samt naturvetenskapliga fakulteten. Svarsfrekvensen har varit låg från institutionerna så därför bygger sammanfattningen huvudsakligen på fakulteternas övergripande svar med ett visst inslag från de institutioner som svarat. Enkäterna skickades ut via mejl och svarsformatet var fritextsvar.

ENKÄT TILL FAKULTETERNA

1. Har ni diskuterat denna aspekt (genusbias) vid ert arbete med kursvärderingar?
2. Upplever ni i sådana fall att det finns skillnader mellan hur män och kvinnor bedöms?
3. Mallar: Vilka frågor ställer ni? Vilka svar kan ges; öppna svar, ja och nej frågor osv? Hur hanterar ni svaren på kursvärderingarna; eventuella fritextsvar och övriga svar?
4. Form: Vilka former använder ni? (t.ex. pappersenkät, digital enkät, diskussion)
5. Hur hanterar er fakultet kursvärderingar; har ni en fakultetsövergripande mall eller är det upp till institutionerna eller enskilda lärare att skapa kursvärderingar?
6. Hur stor inverkan har kursvärderingar på vidare karriärmöjligheter vid er fakultet?

ENKÄT TILL INSTITUTIONERNA/ENHETERNA

1. Har ni diskuterat denna aspekt (genusbias) vid ert arbete med kursvärderingar?
2. Om ja, har det spelat en roll för kursvärderingars utformning (typ av frågor, svarsalternativ, mall, former) och hur fakulteten behandlar kursvärderingar?
3. Har ni i sådana fall diskuterat förekomsten av studenters genusbias i samband med kursvärderingar med era studenter? Upplever ni i sådana fall att det finns skillnader mellan hur män och kvinnor bedöms; sett till studenters "betyg" av läraren, ord för att beskriva osv.?
4. Mallar: Vilka frågor/typer av frågor ställer ni; Är de inriktade på studentens inläring, på den specifika lärarens prestation, specifika frågor om kvaliteter/kursmoment, mer öppna frågor osv.? Vilka svar kan ges; öppna svar, ja och nej, gradering (1–5) osv.?
5. Hur hanterar ni svaren på kursvärderingarna; eventuella fritextsvar och övriga svar?
6. Form: Vilka former använder ni? (t.ex. pappersenkät, digital enkät, diskussion)
7. Hur hanterar er fakultet kursvärderingar; har ni en fakultetsövergripande mall eller är det upp till institutionerna eller enskilda lärare att skapa kursvärderingar?
8. Hur stor inverkan har kursvärderingar på vidare karriärmöjligheter vid er fakultet?

ENKÄT TILL LÄRARFÖRSLAGSNÄMNDERNA

För att få en större inblick i hur resultaten vid kursvärderingar påverkar lärares anställning har vi även skickat ut enkäter till läraryrådsnämnden vid respektive huvudfakultet; humanistiska och teologiska fakulteterna, samhällsvetenskapliga fakulteten samt naturvetenskapliga fakulteten. Enkäterna skickades ut via mejl och svarsformatet var fritextsvar.

1. Är det obligatoriskt att bifoga kursvärderingar i sin "ansökan"?
2. Om det inte är obligatoriskt: ges sökande en fördel genom att bifoga kursvärderingar? Skiljer det sig beroende på om personen kommer internt från Lunds universitet eller från externt håll? Skiljer det sig beroende på erfarenhet?
3. Hur stor inverkan har kursvärderingar på vidare karriärmöjligheter vid er fakultet/vid era bedömningar? T.ex. räknas kursvärderingsresultat in i lärarens omdöme? Påverkar kursvärderingar anställning och befordran av lärare?
4. Har ni diskuterat genusbias i kursvärderingar vid ert arbete i läraryrådsnämnden?
5. Har ni mer generellt diskuterat eventuella risker med genusbias vid bedömningen av sökandes kompetens? Varför/Varför inte?

Sammanställning av enkätsvar

NATURVETENSKAPLIGA FAKULTETEN

Inkluderar svar från institutionen för naturgeografi och ekosystemvetenskap, geologiska institutionen samt avdelningen för medicinsk strålningsfysik.

Naturvetenskapliga fakulteten har ingen fakultetsövergripande mall för kursvärderingar men har ett förtydligande och rekommendationer för hantering av kursvärderingar och kursanalyser (kursutvärderingar) för kurser på grundnivå och avancerad nivå. Riktlinjerna fastställer att studenter ska ha möjlighet till att göra en kursvärdering anonymt samt att läraren ska följa upp kursvärderingen med en kursanalys vilket ska fungera som ett underlag för kursutveckling. Kursanalysen skickas sedan ut till studierektor för grundutbildningen för att vidare diskuteras i institutionens utbildningsnämnd samt göras tillgänglig för studenter. Riktlinjerna fastställer således att kursvärderingar ska genomföras men inte hur de ska utformas eller liknande. Vidare är det upp till varje institution att hantera utformning av kursvärderingar. Vid naturvetenskapliga fakulteten har genusbias kopplat till kursvärderingar diskuterats men inte arbetats med. Huruvida det finns en skillnad mellan hur män och kvinnor bedöms finns inget svar på. Hur stor inverkan kursvärderingar har på vidare karriärmöjligheter finns inget svar på.

Vid institutionen för naturgeografi och ekosystemvetenskap (INES) har genusbias vid kursvärderingar inte diskuterats och de framhåller att det inte finns indikationer på att män och kvinnor bedöms på olika sätt. Institutionen har tagit fram ett antal inledande frågor som knyter an till kursplan och lärandemål, vidare är det upp till kurschefen att sätta ihop resten. Svartalternativen är graderade mellan 1–4 eller 1–5 och tillåter fritextsvar. Vid samtliga kurser skickas en anonym digital enkät ut och vid vissa kurser finns även en muntlig diskussion. Enligt INES är de negativa personliga kommentarerna i kursvärderingarna främst riktade mot män. Om dessa är väldigt negativa redigeras de bort innan kurschefen skickar ut dessa till lärarna. Enkäterna ingår i den slutgiltiga kursanalysen som sprids offentligt och där ska alla personliga kommentarer vara borttagna. Enligt INES har inte kursvärderingarna någon betydelse för karriären vid institutionen respektive fakultet.

Vid institutionen för geologi har genusbias i kursvärderingar inte diskuterats eller påverkat utformningen av kursvärderingar.

De har inte lagt märke till att det finns en skillnad i hur män och kvinnor bedöms, men är inte främmande för att det skulle kunna förekomma. De har ingen institutionsövergripande mall för kursvärderingar och därför förekommer alla typer av former, mallar och svarsalternativ vid institutionen. Kursvärderingarna publiceras så småningom på hemsidan så länge de inte innehåller personangrepp eller kritik som är olämplig att sprida. Enligt geologiska institutionen har kursvärderingar en begränsad inverkan på karriärmöjligheter vid institutionen. De kan bifogas i ansökningar men då tar en i allmänhet endast med de fördelaktiga.

Vid avdelningen för medicinsk strålningsfysik har genusbias vid kursvärderingar inte diskuterats eller påverkat utformningen av kursvärderingar. Institutionen har ingen data på att kvinnor och män skulle bedömas olika eftersom det är en ny aspekt för dem. Vid avdelningen används en gemensam kursvärdering för alla kurser och där ställs frågor om kvaliteten på kursens innehåll, inklusive specifika undervisningsmoment, hur kursen motsvarade kursmålen, och kursens plats i utbildningen; vad som var bra, vad som kan göras bättre, och förslag till nästa gång. Till alla svar finns en graderad skala och möjlighet att ge fritextkommentar. Dessa skickas ut via Survey&Report, och är i digital form. Kursvärderingarna sammanställs i en kursanalys med en åtgärdsplan som senare publiceras på avdelningens hemsida. Kursvärderingarna räknas vidare in i de intyg om läraren som bifogas vid en ansökan. I vilken mån detta vidare påverkar karriärmöjligheter har de svårt att svara på.

För stickprov av kursvärdering från naturvetenskapliga fakulteten, se bilaga 1.

SAMHÄLLSVETENSKAPLIGA FAKULTETEN

Inkluderar svar från statsvetenskapliga institutionen.

Samhällsvetenskapliga fakulteten har tagit fram fakultetsövergripande riktlinjer för kursvärderingar och kursutvärderingar som alla institutioner ska följa. Riktlinjerna fastställer att studenter ska ha möjlighet till att göra en kursvärdering anonymt samt att läraren ska följa upp kursvärderingen med en kursutvärdering, vilken ska fungera som ett underlag för kursutveckling. Riktlinjerna fastställer således att kursvärde-

Sammanställning av enkätsvar

ringar ska genomföras, men inte hur de ska utformas eller liknande. Det finns alltså ingen fakultetsövergripande mall för kursvärderingar eller reflektion över genusbias.

Enligt samhällsvetenskapliga fakulteten har kursvärderingar ingen större påverkan på vidare karriärmöjligheter vid fakulteten då det är upp till lärarna om de vill bifoga dessa. Betydligt större vikt läggs vid vid hur lärarna agerat och utvecklat kurser och moment (kursutvärderingar). Dock kan återkommande allvarig kritik från studenterna resultera i samtal med prefekten eller studierektorn på institutionen. Kursvärderingar görs tillgängliga i kursutvärderingar för respektive institutionsstyrelse samt för studenterna.

Vid statsvetenskapliga institutionen har genusbias vid kursvärderingar diskuterats, men det har inte påverkat utformningen av kursvärderingar. De har inte funnit några systematiska belägg för skillnader i hur män och kvinnor beskrivs, de har visserligen inga frågor som direkt handlar om lärarens prestation. Statsvetenskapliga institutionen har en institutionsövergripande mall som skickas till de enskilda lärarna för synpunkter och justeringar. Formen är digitala enkäter med frågor som handlar om olika kursmoment, litteraturen och stödfunktionerna. Frågorna är graderade med möjlighet till fritextsvar. Statsvetenskapliga institutionen delar uppfattningen att kursvärderingar inte har något stort inflytande på vidare karriärmöjligheter.

För stickprov av kursvärdering från samhällsvetenskapliga fakulteten, se bilaga 2.

HUMANISTISKA OCH TEOLOGISKA FAKULTETERNA

Vid humanistiska och teologiska fakulteterna ansvarar de enskilda institutionerna för genomförandet, innehållet samt formen för kursvärderingarna. Studierektor eller motsvarande har alltså det övergripande ansvaret för institutionens och ämnets kursvärderingsarbete och att dessa genomförs. Vidare är det institutionerna som utformar innehållet i kursvärderingar. Dessa ska ha fokus på studentens lärande och innehålla frågor om kursens samordning mellan lärandemål, läraaktiviteter och examination. Institutionerna ansvarar även för att hitta former för kursvärderingar som samlar in relevant information och som syftar till att nå god svarsfrekvens. I fakultetsstyrelsens dokument "Tillämpningsföreskrifter för kursvärdering och kursutvärdering på grundnivå och avancerad nivå vid HT-fakulteterna" (STYR 2016/1429) nämns inte risker för genusbias vid kursvärderingar.

För stickprov av kursvärdering från humanistiska och teologiska fakulteterna, se bilaga 3.

LUNDS TEKNISKA HÖGSKOLA, LTH

Vid LTH utvärderas obligatoriska kurser samt kurser med 30 deltagare eller fler genom en CEQ-enkät (Course Experience Questionnaire). Mindre kurser utvärderas med ett förenklat förfarande genom att kursläraren formulerar en kursvärdering. CEQ-enkäten består av 26 frågor som graderas mellan 1 och 5 samt två frågor med möjlighet till fritextsvar. Enkäten används främst i digital form, men vid förfrågan delas den ut också i pappersformat. När det förekommer olämpliga kommentarer om enskilda lärare redigeras dessa ("censureras") av studierådet innan de skickas vidare till t.ex. lärare. Enkäterna tas med i kursens slutrapport som publiceras på hemsidan. I CEQ-enkäterna är studenten anonym, men kön anges för att kunna föra statistik över hur män, kvinnor och "övriga" upplever kursen.

Vid LTH har frågan om genusbias varit uppe, men kräver vidare diskussion. Risken för genusbias i kursvärderingar har inte vägts in vid utformningen av kursvärderingar. Det bör tilläggas att det har gjorts en studie om genusbias i kursvärderingar vid LTH. Vi refererar till den på sidan 4 i denna rapport. Huruvida kursvärderingar har en inverkan på vidare karriärmöjligheter vid LTH har vi inte fått svar på.

För stickprov av kursvärdering från Lunds Tekniska Högskola, se bilaga 4.

MEDICINSKA FAKULTETEN

Medicinska fakulteten har en gemensam kursvärdering som är lika för alla program där möjlighet finns att lägga till några programspecifika frågor. Alla kurser har 18 gemensamma frågor som graderas 1–6 samt två fritextfrågor. Enligt medicinska fakulteten möter studenterna en stor mängd lärare under kursen och därför blir det ingen koppling till individer i svaren, med undantag för fritextfrågorna där studenterna har möjlighet att nämna lärare vid namn. Enkäten skickas ut digitalt med vidare möjlighet till kvalitativa kursvärderingar i diskussionsform i särskilda fall.

För medicinska fakulteten är genusbias i kursvärderingar en ny aspekt av bias, även om de inte är förvånade över informationen. Vidare har de svårt att utläsa hur olika individer och lärare påverkas av kursvärderingar. Möjligtvis kan kursansvariga och lärare använda dem i sin pedagogiska portfölj och där reflektera runt kursutveckling och liknande. Så för någon enstaka lärare kan det ha betydelse.

För stickprov av kursvärdering från medicinska fakulteten, se bilaga 5.

Sammanställning av enkätsvar

JURIDISKA FAKULTETEN

Juridiska fakulteten har en fakultetsövergripande mall som används vid alla kursvärderingar med möjlighet för den enskilda läraren att lägga till kursspecifika frågor. Den fakultetsövergripande kursvärderingen innehåller åtta frågor. Det beror från kurs till kurs om kursvärderingen är i digital form eller i pappersform, men oavsett form är frågorna desamma. Enkäter i pappersform besvaras i fritextsvar medan några av frågorna i den digitala enkäten graderas 1–5.

Frågan om genusbias vid kursvärderingar har troligtvis inte diskuterats vid arbetet med utformning av juridiska fakultetens kursvärderingar. Genusbias har diskuterats i andra frågor. När det förekommit negativa och nedsättande kommentarer i kursvärderingar har dessa riktat sig mot båda könen, med viss övervikt mot kvinnor. De uppger även att negativa och nedsättande kommentarer förekommer sällan. Huruvida kursvärderingar har en inverkan på vidare karriärmöjligheter vid fakulteten är svårt att svara på. Det är upp till sökande att bifoga dessa vid tjänsteansökningar och goda omdömen kan väga gott i en ansökan. Kursvärderingar cirkuleras vidare till dekanen, prefekten, vice dekanen för utbildningsfrågor, ordföranden för utbildningsnämnden samt studierektorn för grundutbildningen.

För stickprov av kursvärdering från juridiska fakulteten, se bilaga 6.

LÄRARFÖRSLAGSNÄMNDERNA

Nedan följer svar från läraryrådsnämnderna vid humanistiska och teologiska fakulteterna, samhällsvetenskapliga fakulteten och naturvetenskapliga fakulteten.

Humanistiska och teologiska fakulteterna

Det är inte obligatoriskt att bifoga kursvärderingar i sin ansökan till läraryrådsnämnden vid humanistiska och teologiska fakulteterna. Om kursvärderingar bifogas och dessa är positiva så kan det ge en fördel, framförallt om den sökande är i början av sin karriär och har begränsad erfarenhet av annan pedagogisk meritering. Positiva kursvärderingar spelar alltså ofta en större roll för tjänster som till exempel universitetsadjunkt än för universitetslektor eller professor. Bifogade positiva kursvärderingar i ansökan spelar alltså en större roll för sökande i början av sin karriär som söker jobb som lärare vid universitet (universitetsadjunkter). Läraryrådsnämndens beslut om rangordning av sökande baseras på utlåtanden som skrivs om kandidaternas meriter och förmågor av externa experter (sakkunniga). Läraryrådsnämnden vid humanistiska och teologiska fakulteten har inte specifikt diskuterat genusbias i förhållande till kursvärderingar.

Samhällsvetenskapliga fakulteten

Det är inte obligatoriskt att bifoga kursvärderingar i sin ansökan till läraryrådsnämnden vid samhällsvetenskapliga fakulteten, men många väljer att ta med kursvärderingar i sin meritportfölj. Att bifoga kursvärderingar ger i sig ingen fördel men om de indikerar goda pedagogiska färdigheter är de förstas en fördel (och en nackdel om de skulle indikera det motsatta). Läraryrådsnämnden har lättare att bedöma pedagogiska meriter för interna sökande eftersom både studenter och kollegor har direkta erfarenheter. Kursvärderingar är ett av flera underlag för att bedöma pedagogiska meriter vid rekrytering och befordran. Den samlade bedömningen av pedagogiska meriter väger tungt vid rekrytering till läraranställningar och vid befordran till biträdande universitetslektor, BUL. Nämnden har inte diskuterat genusbias i kursvärderingar men har diskuterat genusbias på andra sätt vid rekryteringsärenden.

Naturvetenskapliga fakulteten

Det är inte obligatoriskt att bifoga kursvärderingar i sin ansökan till läraryrådsnämnden vid naturvetenskapliga fakulteten, men det är vanligt att svenska sökanden bifogar kursvärdering vid ansökan. I den pedagogiska meritportföljen som bifogas vid ansökan till lärartjänster (BUL, UL och professor) står det att den pedagogiska verksamheten kan styrkas genom att bifoga kursvärderingsmaterial. Svaret på frågan om sökanden har en fördel genom att bifoga kursvärderingar är nej. Det finns flera skäl till detta:

- Det är svårt att jämföra sökanden som har respektive inte har kursvärderingar.
- Kursvärderingar är oftast från enstaka kurser, och man kan inte veta om en bifogad kursvärdering representerar ett "genomsnitt" eller en "toppnotering" av sökandes pedagogiska färdigheter.
- Om man inte har tillgång till kursvärderingar för en given kurs över en längre tidsperiod, alternativt med andra kurser inom ämnesområdet så är det svårt att veta var en bedömningskala betyder.

Nämnden tittar givetvis på kursvärderingar, men nämnden gör en bedömning av sökandes pedagogiska meriter baserat på flera underlag, främst utlåtande från sakkunniga, intryck från provföreläsningar och svar på frågor vid intervjuer. Läraryrådsnämnden har inte diskuterat genusbias vid kursvärderingar i sitt arbete, men tror att det kan komma att diskuteras i framtiden i samband med JoL-kommitténs (jämförbarhet och lika villkor) projekt som sätter igång 2020, där externa observatörer ska användas för att följa hur nämnden arbetar med frågor som rör genusbias vid tillsättning av lärartjänster.

Sammanfattning - kursvärdering vid LU

FÖRESKRIFTER GÄLLANDE KURSVÄRDERING OCH KURsutVÄRDERING VID LUNDS UNIVERSITET

I Lunds universitets "Föreskrifter gällande kursvärdering och kursutvärdering vid Lunds universitet" (PE 2010/341) fastslås följande:

- Föreliggande föreskrifter gäller för arbete med kursvärdering och kursutvärdering om omfattar kurser på grundnivå, avancerad nivå och forskarnivå.
- Kursvärderingar och kursutvärderingar ska ha fokus på studenternas lärande och den pedagogiska processen i kursen, där lärandemål, läraaktiviteter och examinationens utfall ligger till grund för en pedagogisk reflektion.
- Anställdas och studenters integritet ska beaktas i allt arbete med kursvärderingar och kursutvärderingar.
- Ansvar för genomförande av kursvärderingar och kursutvärderingar ligger på områdesstyrelserna och kan delegeras till den nivå som beslutar om kursplaner
- Kursvärderingen sammanställs och kommenteras i en kursutvärdering.
- Kursutvärderingen med eventuella beslut om åtgärder ska så snart som möjligt återkopplas till studenter och lärare i aktuell kurs samt presenteras vid kursstart för efterföljande kursgrupp.

Utformning av kursvärderingar vid Lunds universitet

Systemet för kursvärderingar vid Lunds universitet är mycket decentraliserat. Det finns inga centrala föreskrifter som reglerar mall eller form för kursvärderingar. Kursvärderingar bör dock ha fokus på studenternas lärande och den pedagogiska processen i kursen, där lärandemål, läraaktiviteter och examinationens utfall ligger till grund för en pedagogisk reflektion. Det är upp till respektive fakultet att hantera kursvärderingar och dess utformning. Vid universitetets olika fakulteter är det i de flesta fall upp till institutionerna att genomföra kursvärderingarna. Det gäller även kursvärderingens utformning. Därav finns många olika typer av mallar och former för kursvärderingar vid universitetet.

Det tycks endast vara juridiska fakulteten (som består av en institution), som har en fakultetsövergripande mall. Lunds Tekniska Högskola har ett relativt centraliserat system gällande kursvärderingars mall och form då de i många fall använder sig av CEQ-enkäter. Vid LTH finns dock en större variation av mallar och former för kursvärderingar. Det bör också nämnas att enskilda lärare har inflytande över kursvärderingar vid de båda fakulteterna.

Bland bilagorna i denna rapport finns exempel på såväl bra frågor som mindre bra frågor. Vi vill lyfta fram några goda exempel som fokuserar på lärandemål. Humanistiska och teologiska fakulteterna (Bilaga 3A fråga 5), har en enkät där lärandemålen ska besvaras ur två olika aspekter; i vilken utsträckning de behandlats i undervisningen och i vilken utsträckning studenten har uppnått målen.

Även Bilaga 5C från medicinska fakulteten vill vi lyfta som ett gott exempel på tydliga frågor om lärandemål.

Kursvärdering och akademisk karriär

Det är svårt att få en entydig bild av hur viktiga kursvärderingarna är och vilken inverkan de har för lärarnas möjlighet till karriär på lika villkor.

Å ena sidan sägs att större vikt läggs vid andra saker än just kursvärderingar. Enligt naturvetenskapliga fakulteten är det svårt att bedöma en lärares kompetens utifrån de kursvärderingar som individen väljer att bifoga, då det dels är svårt att jämföra lärares kompetens som har kursvärderingar respektive inte har kursvärderingar. Det är även svårt att avgöra om kursvärderingarna reflekterar ett genomsnitt eller en toppnotering.

Å andra sidan medger de flesta fakulteter att kursvärderingar kan bifogas vid ansökningar och positiva kursvärderingar kan väga positivt i anställningsprocesser vid universitetet. Enligt humanistiska och teologiska fakulteterna kan positiva kursvärderingar vara viktiga särskilt i början av karriären när det är svårt att bedöma en lärares pedagogiska kompetens på andra sätt.

En annan aspekt som bedöms vara en riskfaktor kopplat till genusbias i kursvärderingar är att kvinnliga lärares pedagogiska självförtroende kan påverkas negativt av sämre resultat i kursvärderingar. Vid Lunds universitet redigeras i en del fall grovt kränkande kommentarer bort i kursvärderingarna innan ansvarig lärare får ta del av dessa. Detta gäller alltså endast de kommentarer som anses vara grovt kränkande, övriga kommentarer och värderingar ska läraren få ta del av.

Kunskapsbrist

Något som tycks vara gemensamt för universitetets fakulteter när det kommer till kursvärderingar, är att det finns begränsade kunskaper om genusbias i kursvärderingar. Genusbias i kursvärderingar har visserligen diskuterats vid vissa fakultet och institutioner, men kunskapen har inte legat till grund för utformning av kursvärderingar.

De flesta fakultet och institutioner har svarat att de inte märkt av någon skillnad mellan hur män och kvinnor bedöms. Det bör dock tilläggas att detta inte tycks vara något som mätts, förutom på Lunds Tekniska Högskola. Vid juridiska fakulteten uppger man att de kränkande kommentarer som funnits i kursvärderingar har riktat sig mot båda könen, med viss övervikt mot kvinnor. Vid institutionen för naturgeografi och ekosystemvetenskap (INES) uppger man tvärtom, att de negativa kommentarer som funnits i kursvärderingar främst riktat sig mot män. Varken juridiska fakulteten eller INES har dock diskuterat genusbias i relation till kursvärderingar.

Rekommendationer

UTFORMNING AV KURSVÄRDERING

Med stöd i den forskning vi har analyserat rekommenderar vi att samtliga fakulteter och institutioner gör en genomgång av enkäterna som används vid kursvärdering. Det är viktigt att frågorna utformas så att risk för genusbias minimeras. Enligt Sprague & Massoni bör en grundregel för att utforma kursvärderingar vara att minimera risken för eventuella fel som kan uppstå när vi samlar in data, precis som vid andra enkätstudier. Vi tog upp detta under Analysdimensioner och Värderingen på sidan 9 i denna rapport. Frågorna ska fokusera på kursens mål och resultat samt studenternas lärande och resultat. Breda frågor riskerar att aktivera genusbias hos studenter liksom öppna fritextsvar.

Att tydligt beskriva i enkäten vad det är som mäts är också att rekommendera, liksom att sprida kunskap om bias via exempelvis en faktaruta. Det senare exemplet finner vi stöd i genom bland annat en studie som utfördes av Peterson et al.³⁰ De delade randomiserat ut vanliga kursvärderingar och kursvärderingar med en faktaruta som informerade studenter om sina egna omedvetna bias. Resultatet visade att faktarutan minskade bias vid kursvärderingar. Att uppmärksamma såväl studenter som lärare i vilka risker som föreligger för genusbias vid kursvärderingar är en god väg att minska riskerna.

BEDÖMNING AV LÄRARES KOMPETENS

Våra rekommendationer är att inte lägga för stor vikt vid kursvärderingar när det gäller att bedöma lärares kompetens. Särskilt med tanke på att det inte finns några gemensamma mallar för kursvärderingar som minimerar riskerna för genusbias. Om universitet och högskolor lägger för mycket vikt vid kursvärderingar när de utvärderar lärares kompetens riskerar de att diskriminera kvinnor och även andra grupper. Det visar bland annat studien av Wagner et al.³¹ De drar slutsatsen att användning av kursvärderingar vid anställning och befordran missgynnar kvinnor och andra minoriteter på grund av existerande bias.

Ett ytterligare argument för att inte lägga vikt vid kursvärderingar, om genusbias inte räcker, är att svaren på utvärderingar inte alltid korrelerar med vad studenterna faktiskt lärt sig. Därför bör dessa inte ses som ett mått på lärares effektivitet.³² Detta bör särskilt beaktas vid bedömning och anställning av lärare som riskerar att drabbas av bias på fler områden än ett, till exempel en ung kvinna som har ett annat modersmål än svenska.

30 Peterson et al. (2019)

31 Wagner et al. (2016)

32 Uttl et al. (2017)

33 Fan et al. (2019)

34 Mengel et al. (2018)

BREDDAD REKRYTERING OCH MÅNGFALD

Breddad rekrytering av lärare och personal kan förändra den stereotypa bild studenter ofta har av en lärare eller professor och vilka egenskaper och attribut dessa förväntas ha. Vi menar därför att vi behöver öka mångfalden vid universitetet för att minska risken för genusbias och annan bias. Detta finner vi stöd för i studien av Fan et al.³³, som kom fram till att all typ av bias kan minskas med bättre representation av minoritetsgrupper vid universitetet.

KUNSKAPSLYFT

Det är viktigt att förstå hur genusbias och annan bias kan se ut och var riskerna finns på Lunds universitet kopplat till kursvärderingar. Vi kan inte utesluta att våra lärare kan drabbas av bias och, som en konsekvens av detta, får en orättvis bedömning av sina prestationer. Vår sammanställning visar att framförallt unga kvinnliga lärare riskerar att få sämre utfall. Av denna anledning är det inte lämpligt att lägga för stor vikt vid kursvärderingar i samband med anställning och befordran.³⁴

Det är viktigt att vi uppmärksammar de risker som finns och att vi sprider kunskapen brett inom universitetet, till samtliga studenter och lärare såväl som till lärarförslagsnämnder och fakultetsledning.



Referenser

Basow A & Martin L, 2012. *Bias in student evaluations*. In M. E. Kite (ed.) *Effective evaluation of teaching: A guide for faculty and administrators*, (p. 40-49). Society for the Teaching of Psychology.

Bates, Laura, 2015. Female academics face huge sexist bias – no wonder there are so few of them. *The Guardian*. <https://www.theguardian.com/lifeandstyle/womens-blog/2015/feb/13/female-academics-huge-sexist-bias-students>

Bergström, Marie & Roxå, Torgny 2013. Akademiska lärares upplevelser av kursvärderingar – En undersökning vid Lunds Tekniska Högskola. Rapport nr 1. *Rapportserie från Engineering Education/Genombrottet*.

Boring, Anne, 2016. *Gender biases in student evaluations of teaching*. *Journal of Public Economics* 145 (p. 27-41). <https://doi.org/10.1016/j.jpubeco.2016.11.006>

Boring A, Ottoboni K, Stark PB, 2016. *Student evaluations of teaching (mostly) do not measure teaching effectiveness*. *ScienceOpen*. <https://www.scienceopen.com/document/read?vid=818d8ec0-5908-47d8-86b4-5dc38f04b23e>

Fan Y, Shepard LJ, Slavich E, Waters D, Stone M, Abel R, et al, 2019. *Gender and cultural bias in student evaluations: Why representation matters*. *PLoS ONE* 14(2): e0209749. <https://doi.org/10.1371/journal.pone.0209749>

Högskoleförordningen (1993:100), 1 kap 14 §. https://www.riksdagen.se/sv/dokument-lagar/dokument/svensk-forfattnings-samling/hogskoleforordning-1993100_sfs-1993-100

MacNell et al, 2015. *What's in a Name: Exposing Gender Bias in Student Evaluations of Teachers*. *Innovative Higher Education*. 40(4): 291-303. <https://link.springer.com/article/10.1007/s10755-014-9313-4>

Martin, Lisa, 2013. *Gender Issues and Teaching*. American Political Science Association 2013 Annual Meeting. https://papers.ssrn.com/sol3/papers.cfm?abstract_id=2303332

Mengel et al, 2018. *Gender Bias in Teaching Evaluations*. *Journal of the European Economic Association* 17(2): 535-566. <https://doi.org/10.1093/jeea/jvx057>

Miles, Patti & House, Deanna, 2015. *The Tail Wagging the Dog: An Overdue Examination of Student Teaching Evaluations*. *International Journal of Higher Education*, Vol. 4, No. 2. <https://doi.org/10.5430/ijhe.v4n2p116>

Mitchell, Kristina MW & Martin, Jonathan, 2018. *Gender bias in student evaluations*. *American Political Science Association* 51(3): 648-652. <https://doi.org/10.1017/S104909651800001X>

Peterson Martin DA et al, 2019. *Mitigation gender bias in student evaluations of teaching*. *PLoS ONE*. <https://doi.org/10.1371/journal.pone.0216241>

Shauna, W. Joye & Janie, H. Wilson, 2015. *Professor age and gender affect student perceptions and grades*. *Journal of the scholarship of teaching and learning* Vol. 15 No. 4 pp. 126-138. <https://files.eric.ed.gov/fulltext/EJ1074825.pdf>

Sprague & Massoni, 2005. *Student Evaluations and Gendered Expectations: What We Can't Count Can Hurt Us*. *Sex Roles* 53(11/12): 779-793. <https://doi.org/10.1007/s11199-005-8292-4>

Uttl B, White CA, Gonzalez Wong D, 2017. *Meta-analysis of faculty's teaching effectiveness: Student evaluation of teaching ratings and student learning are not related*. *Studies in Educational Evaluation* 54:22-42. <https://doi.org/10.1016/j.stue-duc.2016.08.007>

Wagner N, Reiger M, Voorvelt K, 2016. "Gender, ethnicity and teaching evaluations: Evidence from mixed teaching teams" *Economics of Education Review* 54: 79-94. <https://doi.org/10.1016/j.econedurev.2016.06.004>

Bilaga 1A - naturvetenskapliga fakulteten



1. Gradera följande fem moment med avseende på kvalitet och kvantitet

| | Kvalitet | | | | | Kvantitet | | | | |
|-------------------|--------------------------|--------------------------|--------------------------|--------------------------|--------------------------|--------------------------|--------------------------|--------------------------|--------------------------|--------------------------|
| | Mycket låg | Låg | Godtagbar | Bra | Mycket bra | Alldeles för lite | Lite | Lagom mycket | Mycket | Alldeles för mycket |
| Föreläsningar | <input type="checkbox"/> | <input type="checkbox"/> | <input type="checkbox"/> | <input type="checkbox"/> | <input type="checkbox"/> | <input type="checkbox"/> | <input type="checkbox"/> | <input type="checkbox"/> | <input type="checkbox"/> | <input type="checkbox"/> |
| Övningar | <input type="checkbox"/> | <input type="checkbox"/> | <input type="checkbox"/> | <input type="checkbox"/> | <input type="checkbox"/> | <input type="checkbox"/> | <input type="checkbox"/> | <input type="checkbox"/> | <input type="checkbox"/> | <input type="checkbox"/> |
| Laborationer | <input type="checkbox"/> | <input type="checkbox"/> | <input type="checkbox"/> | <input type="checkbox"/> | <input type="checkbox"/> | <input type="checkbox"/> | <input type="checkbox"/> | <input type="checkbox"/> | <input type="checkbox"/> | <input type="checkbox"/> |
| Kurslitteratur | <input type="checkbox"/> | <input type="checkbox"/> | <input type="checkbox"/> | <input type="checkbox"/> | <input type="checkbox"/> | <input type="checkbox"/> | <input type="checkbox"/> | <input type="checkbox"/> | <input type="checkbox"/> | <input type="checkbox"/> |
| Litteraturprojekt | <input type="checkbox"/> | <input type="checkbox"/> | <input type="checkbox"/> | <input type="checkbox"/> | <input type="checkbox"/> | <input type="checkbox"/> | <input type="checkbox"/> | <input type="checkbox"/> | <input type="checkbox"/> | <input type="checkbox"/> |

Kommentar

2. Hur tycker du att informationsflödet har fungerat på kursen?

| | Mycket dålig | Dålig | Godtagbar | Bra | Mycket bra |
|--------------------------------------|--------------------------|--------------------------|--------------------------|--------------------------|--------------------------|
| Tillgängligheten hos lärarna | <input type="checkbox"/> | <input type="checkbox"/> | <input type="checkbox"/> | <input type="checkbox"/> | <input type="checkbox"/> |
| Tillgängligheten hos labbhandledarna | <input type="checkbox"/> | <input type="checkbox"/> | <input type="checkbox"/> | <input type="checkbox"/> | <input type="checkbox"/> |
| Kommunikationen mellan lärarna | <input type="checkbox"/> | <input type="checkbox"/> | <input type="checkbox"/> | <input type="checkbox"/> | <input type="checkbox"/> |
| Informationen på liveatlung | <input type="checkbox"/> | <input type="checkbox"/> | <input type="checkbox"/> | <input type="checkbox"/> | <input type="checkbox"/> |

Kommentar

Bilaga 1A - naturvetenskapliga fakulteten



3. Hur stor del av följande moment har du deltagit i?

| | Mindre än 25% | 26 - 50% | 51 - 75 % | 76 - 90% | 91- 100 % |
|-------------------|--------------------------|--------------------------|--------------------------|--------------------------|--------------------------|
| Föreläsningar | <input type="checkbox"/> | <input type="checkbox"/> | <input type="checkbox"/> | <input type="checkbox"/> | <input type="checkbox"/> |
| Övningar | <input type="checkbox"/> | <input type="checkbox"/> | <input type="checkbox"/> | <input type="checkbox"/> | <input type="checkbox"/> |
| SI-övningar | <input type="checkbox"/> | <input type="checkbox"/> | <input type="checkbox"/> | <input type="checkbox"/> | <input type="checkbox"/> |
| Litteraturprojekt | <input type="checkbox"/> | <input type="checkbox"/> | <input type="checkbox"/> | <input type="checkbox"/> | <input type="checkbox"/> |

4. Bedöm hur många arbetstimmar (inklusive schemalagd tid) du har ägnat åt studier på KEMB06 under en genomsnittlig kursvecka. Försök göra en ärlig uppskattning

- Mindre än 10
- 10-14
- 15-19
- 20-24
- 25-30
- Mer än 30

5. Var kursboken bra och tydlig?

- inte alls
- i någon mån
- ganska väl
- mycket väl

Kommentar

Bilaga 1A - naturvetenskapliga fakulteten



6. Var föreläsningarna ett stöd för inläringen?

- inte alls
 i någon mån
 ganska väl
 mycket väl

Kommentar

7. Gav övningarna stöd till inläringen och knöt an till föreläsningarna?

- inte alls
 i någon mån
 ganska väl
 mycket väl

Kommentar

8. Gav laborationerna stöd till inläringen och knöt an till föreläsningarna?

- inte alls
 i någon mån
 ganska väl
 mycket väl

Kommentar

Bilaga 1A - naturvetenskapliga fakulteten



9. Vad tycker du om strukturen och instruktionerna gällande labprojekten?

- väldigt dåligt
 dåligt
 bra
 mycket bra

Kommentar

10. Hur upplevde du den nya laborationen i provupparbetning (fastfas extraktion)?

- väldigt dålig
 dålig
 bra
 mycket bra

Kommentar

Bilaga 1A - naturvetenskapliga fakulteten



11. Speglande tentamen målen i kursplanen?

- inte alls
- i någon mån
- hyfsat
- ganska väl
- mycket väl

Kommentar

12. Upplevde du kursen som relevant för utbildningen? (6= ja, verkligen, 1 = nej, inte alls)

- 1
- 2
- 3
- 4
- 5
- 6

Kommentar

Fria kommentarer

Skriv kortfattat och utlämna glåpord och personangrepp i dina fria kommentarer

Bilaga 1A - naturvetenskapliga fakulteten



13. Vad har varit bra?

14. Vad har varit dåligt?

15. Förslag till förbättringar

16. Vilket eller vilka ord associerar du till kursen? (Välj alla du tycker stämmer)

- Intressant
- Stimulerande
- Välstrukturerad
- Tråkig
- Rolig
- Viktig
- Nyttig
- Svår
- Rörig

Bilaga 1B - naturvetenskapliga fakulteten



1. Jag har läst kursen som en del av mitt program

- kandidatprogram matematik
- kandidatprogram fysik, teoretisk fysik, astronomi, sjukhusfysik
- kandidatprogram, annan inriktning
- masterprogram matematik
- masterprogram matematisk statistik
- masterprogram, annan inriktning
- ämnesläroarbildning
- fristående kurs

2. Mina förkunskaper har varit tillräckliga för att ta till mig innehållet i kursen. På en skala 1-5 välj det alternativ som bäst motsvarar din åsikt: 1 = instämmer inte alls → 3 = instämmer delvis → 5 = instämmer helt

| | 1 | 2 | 3 | 4 | 5 |
|---|--------------------------|--------------------------|--------------------------|--------------------------|--------------------------|
| Mina förkunskaper har varit tillräckliga för att ta till mig innehållet i kursen. | <input type="checkbox"/> | <input type="checkbox"/> | <input type="checkbox"/> | <input type="checkbox"/> | <input type="checkbox"/> |
| Jag har deltagit aktivt i kursen. | <input type="checkbox"/> | <input type="checkbox"/> | <input type="checkbox"/> | <input type="checkbox"/> | <input type="checkbox"/> |

3. Genomsnittligt antal timmar som jag totalt ägnat åt kursen varje vecka (inklusive schemalagd undervisning):

Bilaga 1B - naturvetenskapliga fakulteten



4. Kursen i allmänhet. På en skala 1-5 välj det alternativ som bäst motsvarar din åsikt: 1 = instämmer inte alls → 3 = instämmer delvis → 5 = instämmer helt

| | 1 | 2 | 3 | 4 | 5 |
|--|--------------------------|--------------------------|--------------------------|--------------------------|--------------------------|
| Kursens undervisningssätt och upplägg passade bra för mig. | <input type="checkbox"/> | <input type="checkbox"/> | <input type="checkbox"/> | <input type="checkbox"/> | <input type="checkbox"/> |
| Antalet lärarledda aktiviteter (föreläsningar, lektioner, räkneövningar, SI-möten) har varit tillfredsställande. | <input type="checkbox"/> | <input type="checkbox"/> | <input type="checkbox"/> | <input type="checkbox"/> | <input type="checkbox"/> |
| Föreläsningarna har varit värdefulla för mitt lärande. | <input type="checkbox"/> | <input type="checkbox"/> | <input type="checkbox"/> | <input type="checkbox"/> | <input type="checkbox"/> |
| Seminarier/lektionerna har varit värdefulla för mitt lärande. | <input type="checkbox"/> | <input type="checkbox"/> | <input type="checkbox"/> | <input type="checkbox"/> | <input type="checkbox"/> |
| Räkneövningarna har varit värdefulla för mitt lärande. | <input type="checkbox"/> | <input type="checkbox"/> | <input type="checkbox"/> | <input type="checkbox"/> | <input type="checkbox"/> |
| SI-mötena har varit värdefulla för mitt lärande. | <input type="checkbox"/> | <input type="checkbox"/> | <input type="checkbox"/> | <input type="checkbox"/> | <input type="checkbox"/> |
| Mötena med mentorerna har varit värdefulla för mitt lärande. | <input type="checkbox"/> | <input type="checkbox"/> | <input type="checkbox"/> | <input type="checkbox"/> | <input type="checkbox"/> |
| Mina självstudier har varit värdefulla för mitt lärande. | <input type="checkbox"/> | <input type="checkbox"/> | <input type="checkbox"/> | <input type="checkbox"/> | <input type="checkbox"/> |
| Kurslitteraturen har varit en värdefull resurs. | <input type="checkbox"/> | <input type="checkbox"/> | <input type="checkbox"/> | <input type="checkbox"/> | <input type="checkbox"/> |
| Föreläsningssanteckningarna har varit en värdefull resurs. | <input type="checkbox"/> | <input type="checkbox"/> | <input type="checkbox"/> | <input type="checkbox"/> | <input type="checkbox"/> |
| Inlämningsuppgifterna har varit relevanta och ökat min förståelse för kursens innehåll. | <input type="checkbox"/> | <input type="checkbox"/> | <input type="checkbox"/> | <input type="checkbox"/> | <input type="checkbox"/> |
| Den information jag fick före kursstart var tillräcklig. | <input type="checkbox"/> | <input type="checkbox"/> | <input type="checkbox"/> | <input type="checkbox"/> | <input type="checkbox"/> |
| Under kursens gång har kommunikationen med lärarna varit god. | <input type="checkbox"/> | <input type="checkbox"/> | <input type="checkbox"/> | <input type="checkbox"/> | <input type="checkbox"/> |
| Under kursens gång har det varit klart vad som har förväntats av mig. | <input type="checkbox"/> | <input type="checkbox"/> | <input type="checkbox"/> | <input type="checkbox"/> | <input type="checkbox"/> |

Bilaga 1B - naturvetenskapliga fakulteten



4. Kursen i allmänhet. På en skala 1-5 välj det alternativ som bäst motsvarar din åsikt: 1 = instämmer inte alls → 3 = instämmer delvis → 5 = instämmer helt

| | 1 | 2 | 3 | 4 | 5 |
|--|--------------------------|--------------------------|--------------------------|--------------------------|--------------------------|
| Under kursens gång har jag fått värdefull återkoppling från mina lärare. | <input type="checkbox"/> | <input type="checkbox"/> | <input type="checkbox"/> | <input type="checkbox"/> | <input type="checkbox"/> |
| Kursen har haft en rimlig arbetsbelastning. | <input type="checkbox"/> | <input type="checkbox"/> | <input type="checkbox"/> | <input type="checkbox"/> | <input type="checkbox"/> |
| Kursen har haft en jämnt fördelad arbetsbelastning. | <input type="checkbox"/> | <input type="checkbox"/> | <input type="checkbox"/> | <input type="checkbox"/> | <input type="checkbox"/> |
| Examinationen har speglat kursens innehåll och nivå. | <input type="checkbox"/> | <input type="checkbox"/> | <input type="checkbox"/> | <input type="checkbox"/> | <input type="checkbox"/> |
| Sammantaget är jag nöjd med kursen. | <input type="checkbox"/> | <input type="checkbox"/> | <input type="checkbox"/> | <input type="checkbox"/> | <input type="checkbox"/> |

5. Generiska färdigheter På en skala 1-5 välj det alternativ som bäst motsvarar din åsikt: 1 = instämmer inte alls → 3 = instämmer delvis → 5 = instämmer helt.

| | 1 | 2 | 3 | 4 | 5 |
|--|--------------------------|--------------------------|--------------------------|--------------------------|--------------------------|
| Kursen har ökat min förmåga att läsa matematisk text. | <input type="checkbox"/> | <input type="checkbox"/> | <input type="checkbox"/> | <input type="checkbox"/> | <input type="checkbox"/> |
| Kursen har ökat min förmåga att kommunicera ämnet skriftligt. | <input type="checkbox"/> | <input type="checkbox"/> | <input type="checkbox"/> | <input type="checkbox"/> | <input type="checkbox"/> |
| Kursen har ökat min förmåga att kommunicera ämnet muntligt. | <input type="checkbox"/> | <input type="checkbox"/> | <input type="checkbox"/> | <input type="checkbox"/> | <input type="checkbox"/> |
| Kursen har gjort mig bättre på att samarbeta. | <input type="checkbox"/> | <input type="checkbox"/> | <input type="checkbox"/> | <input type="checkbox"/> | <input type="checkbox"/> |
| Kursen har ökat min förmåga att söka och bearbeta information. | <input type="checkbox"/> | <input type="checkbox"/> | <input type="checkbox"/> | <input type="checkbox"/> | <input type="checkbox"/> |
| Kursen har ökat min förmåga att analysera och lösa problem. | <input type="checkbox"/> | <input type="checkbox"/> | <input type="checkbox"/> | <input type="checkbox"/> | <input type="checkbox"/> |
| Kursen har gjort mig säkrare på att hantera obekanta problem. | <input type="checkbox"/> | <input type="checkbox"/> | <input type="checkbox"/> | <input type="checkbox"/> | <input type="checkbox"/> |

Bilaga 1B - naturvetenskapliga fakulteten



6. Vad uppskattade du mest med kursen?

7. Vad tycker du främst borde förbättras?

8. Har du under kursen upplevt att kurslitteratur, personal eller undervisningsmetoder har varit diskriminerande på något sätt (kön, etnicitet etc.)?

Bilaga 1C - naturvetenskapliga fakulteten



Select the option that best matches your opinion. For questions 1-9 the grading is: 1= disagree completely, 3= partly agree, 5= agree completely.

1. Overall, I am satisfied with this course

- 1
- 2
- 3
- 4
- 5

2. Teachers and assistants have motivated me and I received good help and feedback.

- 1
- 2
- 3
- 4
- 5

Comments

3. The communication with the teaching staff was good and I have received clear information about the various course components.

- 1
- 2
- 3
- 4
- 5

Comments

Bilaga 1C - naturvetenskapliga fakulteten



4. The level of the course was appropriate.

- 1
- 2
- 3
- 4
- 5

Comments

5. My preknowledge was sufficient for this course.

- 1
- 2
- 3
- 4
- 5

Comments



Bilaga 1C - naturvetenskapliga fakulteten



6. The breakdown between different forms of learning activities (lectures, exercises, seminars, laboratory/field work, projects, etc.) was good.

- 1
- 2
- 3
- 4
- 5

Comments

7. I appreciated the course literature.

- 1
- 2
- 3
- 4
- 5

Comments

Bilaga 1C - naturvetenskapliga fakulteten



8. I appreciated the examinations employed for this course.

- 1
- 2
- 3
- 4
- 5

Comments

9. The course has increased my subject knowledge.

- 1
- 2
- 3
- 4
- 5

Especially in the following areas:



Bilaga 1C - naturvetenskapliga fakulteten



10. The course has also increased my ability to (you can choose more than one alternative):

- communicate in writing
- communicate orally
- work in a group
- search and process information
- analyze and solve problems

other areas – please fill in:

11. During this course I have on average spent this many hours studying (including scheduled time in class):

- 0-10 hours/week
- 10-20 hours/week
- 20-30 hours/week
- 30-40 hours/week
- 40-50 hours/week
- More than 50 hours/week

12. The work load during this course has been:

- Low
- Medium high
- High

Comments

Bilaga 1C - naturvetenskapliga fakulteten



13. The work load during this course has been:

- Evenly distributed
- Fairly evenly distributed
- Unevenly distributed

Comments

Answer the following questions with free text:

14. What did you appreciate most with this course?

15. What would be important to change or remove from this course, and how would you like to change it?

16. Please give constructive feedback to teachers/assistants:

Bilaga 1C - naturvetenskapliga fakulteten



17. Have you during this course experienced course literature, staff or teaching methods to be discriminatory in any way (gender, ethnicity, etc.)? You can also talk about potential problems with your Study Advisors, the HMS-committee (anders.brodin@biol.lu.se) or LUNA (ordf@luna.lu.se).

18. Did you find the literature project to be an important part of the course? (5 very much/ 1 not at all)

- 1
- 2
- 3
- 4
- 5

Comments

Bilaga 1C - naturvetenskapliga fakulteten



19. Do you think that the small tests (TEST 1 and 2) helped you in preparing for the exam? (5 very much/ 1 not at all)

- 1
- 2
- 3
- 4
- 5

Comments

20. Did you use the opportunity to get mentoring

- Yes
- No

If you answered yes, please give us some feedback on the mentoring

Bilaga 1C - naturvetenskapliga fakulteten



21. How did you like the course book (Wilson and Walker's....) (5 = very much; 1 not at all)

- 1
- 2
- 3
- 4
- 5

Comments

22. Laboratory exercise 1: My overall impression of this part of the course is that it was (5=excellent, 1=very poor)

- 1
- 2
- 3
- 4
- 5

Comments



Bilaga 1C - naturvetenskapliga fakulteten



23. Laboratory exercise 2: My overall impression of this part of the course is that it was (5=excellent, 1=very poor)

- 1
- 2
- 3
- 4
- 5

Comments

24. Tutorials: My overall impression of this part of the course is that it was (5=excellent, 1=very poor)

- 1
- 2
- 3
- 4
- 5

Comments



Bilaga 1C - naturvetenskapliga fakulteten



25. Did you take part in the introductory week before the course?

Yes

No

If you answered with yes, can you please comment if this helped you with the course and if you have any comments on the content of the introductory week.

Bilaga 2A - samhällsvetenskapliga fakulteten



1. What is your general evaluation of this course based on which knowledge you gained from it? (1= this course did not improve my knowledge in the subject, 5= this course improved my knowledge in the subject extremely much)

- 1
- 2
- 3
- 4
- 5

2. How many hours per week (in general) have you dedicated to your course studies? (Type in the number of hours in a text area below)

3. How intensive was the course pace for you? (1= This course was not intensive for me at all, 5= I felt that the course pace was extremely intensive)

- 1
- 2
- 3
- 4
- 5

4. What is your opinion about the course structure and framework, for example the order in which different topics were presented? (1= Very bad structure, 5= Very good structure)

- 1
- 2
- 3
- 4
- 5

5. What are your comments on the course content, for example course literature or specific course topics?

Bilaga 2A - samhällsvetenskapliga fakulteten



6. Do you have any specific suggestions to how the course can be improved?

7. What was the best part of this course?

8. What was the worst part of this course?

9. I would like to forward the following suggestions to the Department's teachers team:



Bilaga 2A - samhällsvetenskapliga fakulteten



10. I would like to forward the following advice to the students taking this course next year:



Bilaga 2B - samhällsvetenskapliga fakulteten



This course experience questionnaire (CEQ) is an instrument for quality improvement of all courses and programmes at ISM. ISM guarantees that your personal integrity is protected.

Specialisation

- Culture and creativity management
- Retail
- Sustainable service management
- Supply chain management
- Tourism

To what extent have you participated in the various course activities?

- 0%
- 20%
- 40%
- 60%
- 80%
- 100%

Bilaga 2B - samhällsvetenskapliga fakulteten



Please answer all statements by marking the alternative that best corresponds with your opinion.

1 = Fully disagree with the statement / 5 = Fully agree with the statement

| | 1 Fully disagree | 2 | 3 | 4 | 5 Fully agree |
|--|--------------------------|--------------------------|--------------------------|--------------------------|--------------------------|
| It was easy to know the standard of work expected | <input type="checkbox"/> | <input type="checkbox"/> | <input type="checkbox"/> | <input type="checkbox"/> | <input type="checkbox"/> |
| The course has developed my problem-solving skills | <input type="checkbox"/> | <input type="checkbox"/> | <input type="checkbox"/> | <input type="checkbox"/> | <input type="checkbox"/> |
| The teaching has motivated me to do my best | <input type="checkbox"/> | <input type="checkbox"/> | <input type="checkbox"/> | <input type="checkbox"/> | <input type="checkbox"/> |
| The workload has been much too heavy | <input type="checkbox"/> | <input type="checkbox"/> | <input type="checkbox"/> | <input type="checkbox"/> | <input type="checkbox"/> |
| The course has sharpened my analytic skills | <input type="checkbox"/> | <input type="checkbox"/> | <input type="checkbox"/> | <input type="checkbox"/> | <input type="checkbox"/> |
| I usually had a clear idea of where I was going and what was expected of me in this course | <input type="checkbox"/> | <input type="checkbox"/> | <input type="checkbox"/> | <input type="checkbox"/> | <input type="checkbox"/> |
| During the course I have received many valuable comments on my achievements | <input type="checkbox"/> | <input type="checkbox"/> | <input type="checkbox"/> | <input type="checkbox"/> | <input type="checkbox"/> |
| To do well in this course all you really needed was a good memory | <input type="checkbox"/> | <input type="checkbox"/> | <input type="checkbox"/> | <input type="checkbox"/> | <input type="checkbox"/> |
| The course helped me develop my ability to work in a group | <input type="checkbox"/> | <input type="checkbox"/> | <input type="checkbox"/> | <input type="checkbox"/> | <input type="checkbox"/> |
| The course has made me feel more confident about tackling new and unfamiliar problems | <input type="checkbox"/> | <input type="checkbox"/> | <input type="checkbox"/> | <input type="checkbox"/> | <input type="checkbox"/> |
| The course has improved my skills in written communication | <input type="checkbox"/> | <input type="checkbox"/> | <input type="checkbox"/> | <input type="checkbox"/> | <input type="checkbox"/> |
| The teachers seemed more interested in testing what I had memorised than what I had understood | <input type="checkbox"/> | <input type="checkbox"/> | <input type="checkbox"/> | <input type="checkbox"/> | <input type="checkbox"/> |
| It was often hard to discover what was expected of me in this course | <input type="checkbox"/> | <input type="checkbox"/> | <input type="checkbox"/> | <input type="checkbox"/> | <input type="checkbox"/> |

Bilaga 2B - samhällsvetenskapliga fakulteten



Please answer all statements by marking the alternative that best corresponds with your opinion.
1 = Fully disagree with the statement / 5 = Fully agree with the statement

| | 1 Fully disagree | 2 | 3 | 4 | 5 Fully agree |
|--|--------------------------|--------------------------|--------------------------|--------------------------|--------------------------|
| I was generally given enough time to understand the things I had to learn | <input type="checkbox"/> | <input type="checkbox"/> | <input type="checkbox"/> | <input type="checkbox"/> | <input type="checkbox"/> |
| The teachers made a real effort to understand the problems and difficulties one might be having in this course | <input type="checkbox"/> | <input type="checkbox"/> | <input type="checkbox"/> | <input type="checkbox"/> | <input type="checkbox"/> |
| The assessment methods employed in this course required an in-depth understanding of the course content | <input type="checkbox"/> | <input type="checkbox"/> | <input type="checkbox"/> | <input type="checkbox"/> | <input type="checkbox"/> |
| The course seems important for my education | <input type="checkbox"/> | <input type="checkbox"/> | <input type="checkbox"/> | <input type="checkbox"/> | <input type="checkbox"/> |
| The teaching staff normally gave me helpful feedback on the progress of my work | <input type="checkbox"/> | <input type="checkbox"/> | <input type="checkbox"/> | <input type="checkbox"/> | <input type="checkbox"/> |
| My lecturers were extremely good at explaining things | <input type="checkbox"/> | <input type="checkbox"/> | <input type="checkbox"/> | <input type="checkbox"/> | <input type="checkbox"/> |
| Too much of the assessment was just about facts | <input type="checkbox"/> | <input type="checkbox"/> | <input type="checkbox"/> | <input type="checkbox"/> | <input type="checkbox"/> |
| The teachers on the course worked hard to make the subject interesting | <input type="checkbox"/> | <input type="checkbox"/> | <input type="checkbox"/> | <input type="checkbox"/> | <input type="checkbox"/> |
| There was a lot of pressure on me as a student in this course | <input type="checkbox"/> | <input type="checkbox"/> | <input type="checkbox"/> | <input type="checkbox"/> | <input type="checkbox"/> |
| The course has helped me to develop the ability to plan my work | <input type="checkbox"/> | <input type="checkbox"/> | <input type="checkbox"/> | <input type="checkbox"/> | <input type="checkbox"/> |
| The sheer volume of work in this course made it impossible to comprehend everything thoroughly | <input type="checkbox"/> | <input type="checkbox"/> | <input type="checkbox"/> | <input type="checkbox"/> | <input type="checkbox"/> |
| The teachers made it clear right from the start what they expected from the students | <input type="checkbox"/> | <input type="checkbox"/> | <input type="checkbox"/> | <input type="checkbox"/> | <input type="checkbox"/> |

Bilaga 2B - samhällsvetenskapliga fakulteten



Please answer all statements by marking the alternative that best corresponds with your opinion.
1 = Fully disagree with the statement / 5 = Fully agree with the statement

| | 1 Fully disagree | 2 | 3 | 4 | 5 Fully agree |
|--|--------------------------|--------------------------|--------------------------|--------------------------|--------------------------|
| Overall, I am satisfied with this course | <input type="checkbox"/> | <input type="checkbox"/> | <input type="checkbox"/> | <input type="checkbox"/> | <input type="checkbox"/> |

What do you think was the best thing about this course?

What do you think is most in need of improvement?



Bilaga 2C - samhällsvetenskapliga fakulteten



1. Vilken kategori av studenter tillhör du?

- Program
 Fristående kurs

2. Vilket betyg skulle du vilja ge kursen? (1 = mycket dåligt; 5 = mycket bra)

- Mycket dåligt
 Dåligt
 OK
 Bra
 Mycket bra

3. Vår ambition är att erbjuda en kursstruktur som är ett stöd i er lärandeprocess. Vilket stöd bedömer du att de olika delarna av kursen har haft för ditt eget lärande?

| | Mycket dåligt | Dåligt | Bra | Mycket bra | Utmärkt |
|---|--------------------------|--------------------------|--------------------------|--------------------------|--------------------------|
| Föreläsningarna | <input type="checkbox"/> | <input type="checkbox"/> | <input type="checkbox"/> | <input type="checkbox"/> | <input type="checkbox"/> |
| Seminarierna | <input type="checkbox"/> | <input type="checkbox"/> | <input type="checkbox"/> | <input type="checkbox"/> | <input type="checkbox"/> |
| De pedagogiska verktyg som användes inom kursen var lämpliga (rollspel, studentpresentationer, föreläsningar etc.). | <input type="checkbox"/> | <input type="checkbox"/> | <input type="checkbox"/> | <input type="checkbox"/> | <input type="checkbox"/> |
| Ordningsföljden på de olika momenten | <input type="checkbox"/> | <input type="checkbox"/> | <input type="checkbox"/> | <input type="checkbox"/> | <input type="checkbox"/> |
| Kursplattformen Live@Lund | <input type="checkbox"/> | <input type="checkbox"/> | <input type="checkbox"/> | <input type="checkbox"/> | <input type="checkbox"/> |

Kommentar

Bilaga 2C - samhällsvetenskapliga fakulteten



4. Kurslitteratur Vi omprövar ständigt kurslitteraturen på våra kurser och skulle därför särskilt gärna vilja ha era synpunkter på delkursens huvudböcker. Vilket betyg skulle du vilja ge på var och en av följande böcker? Ytterligare kommentarer är varmt välkomna.

| | Mycket dåligt | Dåligt | Bra | Mycket bra | Utmärkt |
|---|--------------------------|--------------------------|--------------------------|--------------------------|--------------------------|
| Badersten, Björn, 2006. Normativ metod: att studera det önskvärda. Lund: Studentlitteratur. | <input type="checkbox"/> | <input type="checkbox"/> | <input type="checkbox"/> | <input type="checkbox"/> | <input type="checkbox"/> |
| Beckman, Ludvig. 2005. Grundbok i idéanalys. Stockholm: Santérus förlag. | <input type="checkbox"/> | <input type="checkbox"/> | <input type="checkbox"/> | <input type="checkbox"/> | <input type="checkbox"/> |
| Hollis, Martin, 2002. The Philosophy of the Social Science. Cambridge University Press. | <input type="checkbox"/> | <input type="checkbox"/> | <input type="checkbox"/> | <input type="checkbox"/> | <input type="checkbox"/> |
| Teorell, Jan – Svensson, Torsten, 2007. Att fråga och att svara. Samhällsvetenskaplig metod. Malmö: Liber. | <input type="checkbox"/> | <input type="checkbox"/> | <input type="checkbox"/> | <input type="checkbox"/> | <input type="checkbox"/> |
| Winther-Jørgensen, Marianne – Phillips, Louise, 2000. Diskursanalys som teori och metod. Lund: Studentlitteratur. | <input type="checkbox"/> | <input type="checkbox"/> | <input type="checkbox"/> | <input type="checkbox"/> | <input type="checkbox"/> |
| Urval artiklar | <input type="checkbox"/> | <input type="checkbox"/> | <input type="checkbox"/> | <input type="checkbox"/> | <input type="checkbox"/> |

Kommentar

5. Blev du vid kursstarten informerad om kursens lärandemål? Du kan läsa mer om lärandemålen dem på kursidan i Live@Lund eller via länken nedan.

- Ja
- Till viss del
- Nej
- Jag minns inte

Bilaga 2C - samhällsvetenskapliga fakulteten



6. Upplever du att du fått träna på kursens lärandemål?

- Ja
 Till viss del
 Nej

Om du svarat "nej" eller "till viss del", specificera gärna vilket eller vilka lärandemål du tänker på.

7. Ungefär hur många timmar i veckan har du lagt ner på kursrelaterat arbete (seminarier, föreläsningar, diskussioner med dina kurskamrater, självstudier etc.)?

- 0-10 timmar/veckan
 11-15 timmar/veckan
 16-20 timmar/veckan
 21-25 timmar/veckan
 26-30 timmar/veckan
 Mer än 30 timmar/veckan

8. Vilket betyg skulle du vilja ge din egen insats på kursen? (1 = mycket dålig; 5 = utmärkt)

- Mycket dålig
 Dålig
 Bra
 Mycket bra
 Utmärkt

9. Vad tyckte du bäst om i kursen?

Bilaga 2C - samhällsvetenskapliga fakulteten



10. Har du några förslag på hur kursen kan förbättras?

Tack för att du tog dig tid till att fylla i din kursvärdering! Vi uppskattar ditt engagemang.
Statsvetenskapliga institutionen



Bilaga 3A - humanistiska och teologiska fakulteterna



1. Hur stor del av undervisningen har du deltagit i?

0-19% 20-39% 40-59% 60-79% 80-100%

2. Hur mycket tid per vecka har du totalt lagt ner på studiearbetet?

Mindre än 10 tim 10-19 tim 20-29 tim 30-39 tim 40-49 tim

50 eller mer

3. Hur bedömer du dina förkunskaper inför denna kurs?

Otilräckliga Tillräckliga Mer än tillräckliga

4. Hur många terminer har du tidigare läst vid högskola/universitet?

0 1 2 3 4 eller fler

Bilaga 3A - humanistiska och teologiska fakulteterna



5. Lärandemål Nedan presenteras kursens lärandemål. Bedöm först i vilken utsträckning du anser att dessa lärandemål behandlats i undervisningen, självstudier och andra läraktiviteter i kursen. Därefter bedömer du i vilken utsträckning du anser att du uppnått målen. 1 = inte alls; 5 = i mycket hög grad

| | Behandlats i undervisningen | | | | | I vilken utsträckning du uppnått målen | | | | |
|---|-----------------------------|--------------------------|--------------------------|--------------------------|--------------------------|--|--------------------------|--------------------------|--------------------------|--------------------------|
| | 1 | 2 | 3 | 4 | 5 | 1 | 2 | 3 | 4 | 5 |
| kunna på svenska redogöra för några elementära aspekter av fransk grammatik | <input type="checkbox"/> | <input type="checkbox"/> | <input type="checkbox"/> | <input type="checkbox"/> | <input type="checkbox"/> | <input type="checkbox"/> | <input type="checkbox"/> | <input type="checkbox"/> | <input type="checkbox"/> | <input type="checkbox"/> |
| kunna behärska ett rudimentärt ordförråd på franska | <input type="checkbox"/> | <input type="checkbox"/> | <input type="checkbox"/> | <input type="checkbox"/> | <input type="checkbox"/> | <input type="checkbox"/> | <input type="checkbox"/> | <input type="checkbox"/> | <input type="checkbox"/> | <input type="checkbox"/> |
| kunna redogöra på svenska för några av franskans mest grundläggande uttalsprinciper | <input type="checkbox"/> | <input type="checkbox"/> | <input type="checkbox"/> | <input type="checkbox"/> | <input type="checkbox"/> | <input type="checkbox"/> | <input type="checkbox"/> | <input type="checkbox"/> | <input type="checkbox"/> | <input type="checkbox"/> |
| kunna använda några elementära strukturer inom fransk grammatik | <input type="checkbox"/> | <input type="checkbox"/> | <input type="checkbox"/> | <input type="checkbox"/> | <input type="checkbox"/> | <input type="checkbox"/> | <input type="checkbox"/> | <input type="checkbox"/> | <input type="checkbox"/> | <input type="checkbox"/> |
| med förberedelse kunna delta i ett kort, mycket enkelt samtal på franska | <input type="checkbox"/> | <input type="checkbox"/> | <input type="checkbox"/> | <input type="checkbox"/> | <input type="checkbox"/> | <input type="checkbox"/> | <input type="checkbox"/> | <input type="checkbox"/> | <input type="checkbox"/> | <input type="checkbox"/> |
| med hjälpmedel kunna skriva enkla meningar på franska | <input type="checkbox"/> | <input type="checkbox"/> | <input type="checkbox"/> | <input type="checkbox"/> | <input type="checkbox"/> | <input type="checkbox"/> | <input type="checkbox"/> | <input type="checkbox"/> | <input type="checkbox"/> | <input type="checkbox"/> |
| kunna förstå huvuddragen i en muntlig framställning på välartikulerad franska inom välbekanta ämnesområden | <input type="checkbox"/> | <input type="checkbox"/> | <input type="checkbox"/> | <input type="checkbox"/> | <input type="checkbox"/> | <input type="checkbox"/> | <input type="checkbox"/> | <input type="checkbox"/> | <input type="checkbox"/> | <input type="checkbox"/> |
| med hjälp av tvåspråkiga lexikon och relevanta grammatikböcker kunna läsa och förstå enkla meningar på franska | <input type="checkbox"/> | <input type="checkbox"/> | <input type="checkbox"/> | <input type="checkbox"/> | <input type="checkbox"/> | <input type="checkbox"/> | <input type="checkbox"/> | <input type="checkbox"/> | <input type="checkbox"/> | <input type="checkbox"/> |
| ur olika synvinklar kunna diskutera och ta ställning till frågor som rör genus, etnicitet, kulturmöten och kulturell mångfald | <input type="checkbox"/> | <input type="checkbox"/> | <input type="checkbox"/> | <input type="checkbox"/> | <input type="checkbox"/> | <input type="checkbox"/> | <input type="checkbox"/> | <input type="checkbox"/> | <input type="checkbox"/> | <input type="checkbox"/> |
| kunna förhålla sig kritiskt till källmaterial och det egna kunskapsinhämtandet | <input type="checkbox"/> | <input type="checkbox"/> | <input type="checkbox"/> | <input type="checkbox"/> | <input type="checkbox"/> | <input type="checkbox"/> | <input type="checkbox"/> | <input type="checkbox"/> | <input type="checkbox"/> | <input type="checkbox"/> |

Bilaga 3A - humanistiska och teologiska fakulteterna



6. Ta ställning till följande påståenden 1 = instämmer inte alls; 5 = instämmer helt

| | 1 | 2 | 3 | 4 | 5 |
|--|--------------------------|--------------------------|--------------------------|--------------------------|--------------------------|
| Informationen kring kursens upplägg, schema, examination och litteratur har varit tydlig. | <input type="checkbox"/> | <input type="checkbox"/> | <input type="checkbox"/> | <input type="checkbox"/> | <input type="checkbox"/> |
| Examinationen prövade om jag uppnått kursens lärandemål. | <input type="checkbox"/> | <input type="checkbox"/> | <input type="checkbox"/> | <input type="checkbox"/> | <input type="checkbox"/> |
| Lärarna har kunnat svara på relevanta frågor om kursen och kursinnehållet. | <input type="checkbox"/> | <input type="checkbox"/> | <input type="checkbox"/> | <input type="checkbox"/> | <input type="checkbox"/> |
| Undervisningen har motiverat mig att prestera mitt bästa. | <input type="checkbox"/> | <input type="checkbox"/> | <input type="checkbox"/> | <input type="checkbox"/> | <input type="checkbox"/> |
| Jag har tagit ansvar för mitt eget lärande under den här kursen. | <input type="checkbox"/> | <input type="checkbox"/> | <input type="checkbox"/> | <input type="checkbox"/> | <input type="checkbox"/> |
| Jag har bidragit till en god lärandemiljö under den här kursen. | <input type="checkbox"/> | <input type="checkbox"/> | <input type="checkbox"/> | <input type="checkbox"/> | <input type="checkbox"/> |
| Kommunikationen med lärarna på kursen har fungerat väl. | <input type="checkbox"/> | <input type="checkbox"/> | <input type="checkbox"/> | <input type="checkbox"/> | <input type="checkbox"/> |
| Jag har fått god information om vad som förväntas av mig på kursen. | <input type="checkbox"/> | <input type="checkbox"/> | <input type="checkbox"/> | <input type="checkbox"/> | <input type="checkbox"/> |
| Mitt samarbete med andra studenter på den här kursen har fungerat väl. | <input type="checkbox"/> | <input type="checkbox"/> | <input type="checkbox"/> | <input type="checkbox"/> | <input type="checkbox"/> |
| Examinationen/examinationsformerna har varit motiverande för mitt lärande. | <input type="checkbox"/> | <input type="checkbox"/> | <input type="checkbox"/> | <input type="checkbox"/> | <input type="checkbox"/> |
| Den arbetsinsats som krävts av mig under kursen har varit för stor. | <input type="checkbox"/> | <input type="checkbox"/> | <input type="checkbox"/> | <input type="checkbox"/> | <input type="checkbox"/> |
| Under kursen har jag fått värdefulla kommentarer på mina prestationer av mina lärare. | <input type="checkbox"/> | <input type="checkbox"/> | <input type="checkbox"/> | <input type="checkbox"/> | <input type="checkbox"/> |
| Kursmaterialet (t.ex. kompendier, kurshemsida, böcker) har varit till stöd för mitt lärande. | <input type="checkbox"/> | <input type="checkbox"/> | <input type="checkbox"/> | <input type="checkbox"/> | <input type="checkbox"/> |

Bilaga 3A - humanistiska och teologiska fakulteterna



6. Ta ställning till följande påståenden 1 = instämmer inte alls; 5 = instämmer helt

| | 1 | 2 | 3 | 4 | 5 |
|---|--------------------------|--------------------------|--------------------------|--------------------------|--------------------------|
| Mina lärare har varit bra på att förklara. | <input type="checkbox"/> | <input type="checkbox"/> | <input type="checkbox"/> | <input type="checkbox"/> | <input type="checkbox"/> |
| Jag upplever att alla studenter har blivit väl bemötta på den här kursen. | <input type="checkbox"/> | <input type="checkbox"/> | <input type="checkbox"/> | <input type="checkbox"/> | <input type="checkbox"/> |
| Överlag är jag nöjd med kursen. | <input type="checkbox"/> | <input type="checkbox"/> | <input type="checkbox"/> | <input type="checkbox"/> | <input type="checkbox"/> |

7. Vad var det bästa med kursen?

8. Hur tycker du att kursen skulle kunna förbättras?

9. Hur tycker du att du har fått träna på och utvecklat din interkulturella kompetens? Ge gärna exempel.

Ja

Nej

Kommentar

Bilaga 3A - humanistiska och teologiska fakulteterna



10. Skulle du ha kunnat tänka dig att en del av utbildningen varit förlagd i ett målspråkstalande land, även om det innebar privata kostnader för uppehälle och resa?

Ja

Nej

Kommentar

Bilaga 3B - humanistiska och teologiska fakulteterna



1. Hur stor del av undervisningen har du deltagit i?

0-19% 20-39% 40-59% 60-79% 80-100%

2. Lärandemål Nedan presenteras kursens lärandemål. Bedöm först i vilken utsträckning du anser att lärandemålen behandlats i undervisningen, självstudier och andra läraktiviteter i kursen. Därefter bedömer du i vilken utsträckning du anser att du uppnått målen. 1 = inte alls; 5 = i mycket hög grad

| | Behandlats i undervisningen | | | | | I vilken utsträckning du uppnått målen | | | | |
|---|-----------------------------|--------------------------|--------------------------|--------------------------|--------------------------|--|--------------------------|--------------------------|--------------------------|--------------------------|
| | 1 | 2 | 3 | 4 | 5 | 1 | 2 | 3 | 4 | 5 |
| kunna översiktligt beskriva metoder och tillvägagångssätt för utvärdering och utveckling av undervisning och annan skolverksamhet | <input type="checkbox"/> | <input type="checkbox"/> | <input type="checkbox"/> | <input type="checkbox"/> | <input type="checkbox"/> | <input type="checkbox"/> | <input type="checkbox"/> | <input type="checkbox"/> | <input type="checkbox"/> | <input type="checkbox"/> |
| kunna beskriva och jämföra grundantaganden om samband mellan utvärdering, styrning och utvecklingsarbete | <input type="checkbox"/> | <input type="checkbox"/> | <input type="checkbox"/> | <input type="checkbox"/> | <input type="checkbox"/> | <input type="checkbox"/> | <input type="checkbox"/> | <input type="checkbox"/> | <input type="checkbox"/> | <input type="checkbox"/> |
| kunna på ett välgrundat sätt redogöra för val av utvärderings- och utvecklingsstrategier | <input type="checkbox"/> | <input type="checkbox"/> | <input type="checkbox"/> | <input type="checkbox"/> | <input type="checkbox"/> | <input type="checkbox"/> | <input type="checkbox"/> | <input type="checkbox"/> | <input type="checkbox"/> | <input type="checkbox"/> |
| kunna planera ett utvärderings- och utvecklingsarbete inom pedagogisk yrkesverksamhet | <input type="checkbox"/> | <input type="checkbox"/> | <input type="checkbox"/> | <input type="checkbox"/> | <input type="checkbox"/> | <input type="checkbox"/> | <input type="checkbox"/> | <input type="checkbox"/> | <input type="checkbox"/> | <input type="checkbox"/> |
| kunna analysera kvantitativa och kvalitativa data från utvärdering | <input type="checkbox"/> | <input type="checkbox"/> | <input type="checkbox"/> | <input type="checkbox"/> | <input type="checkbox"/> | <input type="checkbox"/> | <input type="checkbox"/> | <input type="checkbox"/> | <input type="checkbox"/> | <input type="checkbox"/> |
| kunna värdera sitt eget arbete med utvärdering och utveckling av den egna ämnesundervisningspraktiken | <input type="checkbox"/> | <input type="checkbox"/> | <input type="checkbox"/> | <input type="checkbox"/> | <input type="checkbox"/> | <input type="checkbox"/> | <input type="checkbox"/> | <input type="checkbox"/> | <input type="checkbox"/> | <input type="checkbox"/> |

Bilaga 3B - humanistiska och teologiska fakulteterna



3. Ta ställning till följande påståenden 1 = instämmer inte alls; 5 = instämmer helt

| | 1 | 2 | 3 | 4 | 5 |
|--|--------------------------|--------------------------|--------------------------|--------------------------|--------------------------|
| Informationen kring kursens upplägg och lärandemål har varit tydlig. | <input type="checkbox"/> | <input type="checkbox"/> | <input type="checkbox"/> | <input type="checkbox"/> | <input type="checkbox"/> |
| Informationen om schema för kursen har kommit ut i tid och varit tydlig | <input type="checkbox"/> | <input type="checkbox"/> | <input type="checkbox"/> | <input type="checkbox"/> | <input type="checkbox"/> |
| Litteraturlistor har presenterats på kursens hemsida i Live@Lund i god tid innan kursstart | <input type="checkbox"/> | <input type="checkbox"/> | <input type="checkbox"/> | <input type="checkbox"/> | <input type="checkbox"/> |
| Undervisningen har motiverat mig att prestera mitt bästa. | <input type="checkbox"/> | <input type="checkbox"/> | <input type="checkbox"/> | <input type="checkbox"/> | <input type="checkbox"/> |
| Information om kursens examination har varit tydlig | <input type="checkbox"/> | <input type="checkbox"/> | <input type="checkbox"/> | <input type="checkbox"/> | <input type="checkbox"/> |
| Examinationen prövade om jag uppnått kursens lärandemål. | <input type="checkbox"/> | <input type="checkbox"/> | <input type="checkbox"/> | <input type="checkbox"/> | <input type="checkbox"/> |
| Jag upplever att alla studenter har blivit väl bemötta på den här kursen. | <input type="checkbox"/> | <input type="checkbox"/> | <input type="checkbox"/> | <input type="checkbox"/> | <input type="checkbox"/> |
| Kursen har varit av relevans för min framtida lärargärning | <input type="checkbox"/> | <input type="checkbox"/> | <input type="checkbox"/> | <input type="checkbox"/> | <input type="checkbox"/> |
| Kursen har haft ett tydligt ämnesdidaktiskt perspektiv. | <input type="checkbox"/> | <input type="checkbox"/> | <input type="checkbox"/> | <input type="checkbox"/> | <input type="checkbox"/> |
| Överlag är jag nöjd med kursen | <input type="checkbox"/> | <input type="checkbox"/> | <input type="checkbox"/> | <input type="checkbox"/> | <input type="checkbox"/> |

4. Har du något övrigt du vill tillägga?

Bilaga 3C - humanistiska och teologiska fakulteterna



1. The course has been given at full time (corresponding to 40 hours a week). How many hours a week did you spend on it?

- Less than 30 hours Ca 30 hours Ca 40 hours Ca 50 hours
 More than 50 hours

2. How would you assess your prior knowledge at the start of this course?

- Insufficient Sufficient More than sufficient

3. Has the course (teaching, literature, examination etc.) been adequately related to the learning outcomes?

| | yes | no | I don't know |
|---|--------------------------|--------------------------|--------------------------|
| to be able to account for in general terms and compare a selection of religio-political manifestations | <input type="checkbox"/> | <input type="checkbox"/> | <input type="checkbox"/> |
| to be able to summarise and explain historical and sociological models for interpreting religio-political manifestations | <input type="checkbox"/> | <input type="checkbox"/> | <input type="checkbox"/> |
| to be able to describe, analyse and interpret with a certain degree of independence how religious texts and historical processes can be used to legitimise political and/or ideological positions and determine what is a correct lifestyle | <input type="checkbox"/> | <input type="checkbox"/> | <input type="checkbox"/> |
| to be able to write a short scholarly text on a given issue of relevance for the theme of the course | <input type="checkbox"/> | <input type="checkbox"/> | <input type="checkbox"/> |
| to be able to discern, compare and take a position on terminology specific to certain religions and scholarly terminology | <input type="checkbox"/> | <input type="checkbox"/> | <input type="checkbox"/> |
| to be able to critically assess the subject matter of religio-political statements | <input type="checkbox"/> | <input type="checkbox"/> | <input type="checkbox"/> |

Bilaga 3C - humanistiska och teologiska fakulteterna



4. How would you assess this course as a whole? What (if anything) was particularly good about it? What (if anything) needs to be improved?

5. Further comments?

Bilaga 4A - Lunds Tekniska Högskola

Kursutvärderingsenkät – CEQ

Testkurs

TES000

CEQ är ett instrument för att målmedvetet förbättra kvalitén på LTH:s samtliga kurser och utbildningar. LTH garanterar att dina svar behandlas så att din personliga integritet skyddas.

| | | | |
|--|--|---|---|
| Kön: <input type="checkbox"/> Kvinna <input type="checkbox"/> Man | År du började: <input type="checkbox"/> ≤97 <input type="checkbox"/> 98 <input type="checkbox"/> 99 <input type="checkbox"/> 00 <input type="checkbox"/> 01 <input type="checkbox"/> 02 <input type="checkbox"/> 03 <input type="checkbox"/> 04 <input type="checkbox"/> 05 <input type="checkbox"/> 06 | Program: Lund <input type="checkbox"/> A <input type="checkbox"/> B <input type="checkbox"/> BI <input type="checkbox"/> C <input type="checkbox"/> D <input type="checkbox"/> E <input type="checkbox"/> F <input type="checkbox"/> I <input type="checkbox"/> ID <input type="checkbox"/> K | Avslutning: <input type="checkbox"/> INEK <input type="checkbox"/> TEMA |
| | | <input type="checkbox"/> L <input type="checkbox"/> M <input type="checkbox"/> M-TD <input type="checkbox"/> N <input type="checkbox"/> Pi <input type="checkbox"/> RH <input type="checkbox"/> V <input type="checkbox"/> W <input type="checkbox"/> TM-ekonom <input type="checkbox"/> Nat.fak. Helsingborg <input type="checkbox"/> Bygg-ark <input type="checkbox"/> Bygg-järnväg <input type="checkbox"/> Bygg-trafik <input type="checkbox"/> Industriellt byggande <input type="checkbox"/> Data <input type="checkbox"/> Elektro <input type="checkbox"/> Programvaru <input type="checkbox"/> Multimedia <input type="checkbox"/> Kemi <input type="checkbox"/> Bio | |
| Födelseår: 19_____ | Ateljé (endast A-prog) <input type="checkbox"/> X <input type="checkbox"/> Y <input type="checkbox"/> Z | <input type="checkbox"/> Fristående kurs | |
| Ungefär hur stor andel av undervisningen har du deltagit i? <input type="checkbox"/> 0% <input type="checkbox"/> 20% <input type="checkbox"/> 40% <input type="checkbox"/> 60% <input type="checkbox"/> 80% <input type="checkbox"/> 100% | | <input type="checkbox"/> Masterprogram <input type="checkbox"/> System-on-Chip <input type="checkbox"/> Bio- and Food technology <input type="checkbox"/> Water Resources | |

Var vänlig svara på samtliga påståenden genom att kryssa i det alternativ som bäst stämmer med din uppfattning. Använd gärna bläckpenna.

Tar helt
avstånd från
påståendet

Instämmer
helt i
påståendet

| | | | | | | |
|----|---|--------------------------|--------------------------|--------------------------|--------------------------|--------------------------|
| 1 | Det har varit lätt att veta vilken kvalitet som förväntats på mitt arbete | <input type="checkbox"/> | <input type="checkbox"/> | <input type="checkbox"/> | <input type="checkbox"/> | <input type="checkbox"/> |
| 2 | Kursen har utvecklat mina färdigheter i problemlösning | <input type="checkbox"/> | <input type="checkbox"/> | <input type="checkbox"/> | <input type="checkbox"/> | <input type="checkbox"/> |
| 3 | Undervisningen har motiverat mig att göra mitt bästa | <input type="checkbox"/> | <input type="checkbox"/> | <input type="checkbox"/> | <input type="checkbox"/> | <input type="checkbox"/> |
| 4 | Arbetsbördan har varit alltför tung | <input type="checkbox"/> | <input type="checkbox"/> | <input type="checkbox"/> | <input type="checkbox"/> | <input type="checkbox"/> |
| 5 | Kursen har skärpt mitt analytiska tänkande | <input type="checkbox"/> | <input type="checkbox"/> | <input type="checkbox"/> | <input type="checkbox"/> | <input type="checkbox"/> |
| 6 | Jag har för det mesta haft en klar bild av hur jag har legat till och vad som krävts av mig på denna kurs | <input type="checkbox"/> | <input type="checkbox"/> | <input type="checkbox"/> | <input type="checkbox"/> | <input type="checkbox"/> |
| 7 | Under kursen har jag fått många värdefulla kommentarer på mina prestationer | <input type="checkbox"/> | <input type="checkbox"/> | <input type="checkbox"/> | <input type="checkbox"/> | <input type="checkbox"/> |
| 8 | Ett gott minne är egentligen allt man har behövt för att klara den här kursen | <input type="checkbox"/> | <input type="checkbox"/> | <input type="checkbox"/> | <input type="checkbox"/> | <input type="checkbox"/> |
| 9 | Kursen har utvecklat min förmåga att arbeta i grupp | <input type="checkbox"/> | <input type="checkbox"/> | <input type="checkbox"/> | <input type="checkbox"/> | <input type="checkbox"/> |
| 10 | Kursen har gjort att jag känner mig säkrare på att angripa nya och obekanta problem | <input type="checkbox"/> | <input type="checkbox"/> | <input type="checkbox"/> | <input type="checkbox"/> | <input type="checkbox"/> |
| 11 | Kursen har förbättrat min förmåga att kommunicera skriftligt | <input type="checkbox"/> | <input type="checkbox"/> | <input type="checkbox"/> | <input type="checkbox"/> | <input type="checkbox"/> |
| 12 | Lärarna har verkat mer intresserade av att testa vad jag minns än vad jag förstått | <input type="checkbox"/> | <input type="checkbox"/> | <input type="checkbox"/> | <input type="checkbox"/> | <input type="checkbox"/> |
| 13 | Det har ofta varit svårt att få reda på vad som förväntats av mig på den här kursen | <input type="checkbox"/> | <input type="checkbox"/> | <input type="checkbox"/> | <input type="checkbox"/> | <input type="checkbox"/> |
| 14 | Jag har vanligtvis fått tillräckligt med tid på mig för att förstå det jag måste lära mig | <input type="checkbox"/> | <input type="checkbox"/> | <input type="checkbox"/> | <input type="checkbox"/> | <input type="checkbox"/> |
| 15 | Lärarna har verkligen försökt förstå de problem och svårigheter som man kan ha med kursen | <input type="checkbox"/> | <input type="checkbox"/> | <input type="checkbox"/> | <input type="checkbox"/> | <input type="checkbox"/> |
| 16 | Examinationen på kursen krävde att man verkligen förstod vad kursen gick ut på | <input type="checkbox"/> | <input type="checkbox"/> | <input type="checkbox"/> | <input type="checkbox"/> | <input type="checkbox"/> |
| 17 | Kursen känns angelägen för min utbildning | <input type="checkbox"/> | <input type="checkbox"/> | <input type="checkbox"/> | <input type="checkbox"/> | <input type="checkbox"/> |
| 18 | Lärarna har oftast gett mig värdefulla upplysningar om hur mitt arbete har gått framåt | <input type="checkbox"/> | <input type="checkbox"/> | <input type="checkbox"/> | <input type="checkbox"/> | <input type="checkbox"/> |
| 19 | Mina föreläsare har varit väldigt duktiga på att förklara saker och ting | <input type="checkbox"/> | <input type="checkbox"/> | <input type="checkbox"/> | <input type="checkbox"/> | <input type="checkbox"/> |
| 20 | Alltför stor del av examinationen har handlat enbart om fakta | <input type="checkbox"/> | <input type="checkbox"/> | <input type="checkbox"/> | <input type="checkbox"/> | <input type="checkbox"/> |
| 21 | Lärarna på kursen har ansträngt sig för att göra ämnet intressant | <input type="checkbox"/> | <input type="checkbox"/> | <input type="checkbox"/> | <input type="checkbox"/> | <input type="checkbox"/> |
| 22 | Som student har jag känt mig hårt pressad på den här kursen | <input type="checkbox"/> | <input type="checkbox"/> | <input type="checkbox"/> | <input type="checkbox"/> | <input type="checkbox"/> |
| 23 | Kursen har hjälpt mig att utveckla förmågan att planera mitt arbete | <input type="checkbox"/> | <input type="checkbox"/> | <input type="checkbox"/> | <input type="checkbox"/> | <input type="checkbox"/> |
| 24 | Själva arbetsvolymen på kursen har gjort att man inte kunnat begripa allt | <input type="checkbox"/> | <input type="checkbox"/> | <input type="checkbox"/> | <input type="checkbox"/> | <input type="checkbox"/> |
| 25 | Lärarna klargjorde redan från början vad de förväntade sig av studenterna | <input type="checkbox"/> | <input type="checkbox"/> | <input type="checkbox"/> | <input type="checkbox"/> | <input type="checkbox"/> |
| 26 | Överlag är jag nöjd med den här kursen | <input type="checkbox"/> | <input type="checkbox"/> | <input type="checkbox"/> | <input type="checkbox"/> | <input type="checkbox"/> |

+

OBS! VÄND!

+

Bilaga 4A - Lunds Tekniska Högskola

Vad tycker du var det bästa med den här kursen? _____

Vad tycker du främst behöver förbättras? _____

Bilaga 4B - Lunds Tekniska Högskola

Course evaluation form

Test course

TES000

This form is an instrument for goal directed quality improvement of all courses and programmes at LTH.
LTH guarantees that your personal integrity is protected.

| | | |
|---|---|--|
| Sex: <input type="checkbox"/> Female <input type="checkbox"/> Male | Year of start of study: <input type="checkbox"/> ≤98 <input type="checkbox"/> 99 <input type="checkbox"/> 00 <input type="checkbox"/> 01 <input type="checkbox"/> 02 <input type="checkbox"/> 03 <input type="checkbox"/> 04 <input type="checkbox"/> 05 <input type="checkbox"/> 06 | Programme: Lund <input type="checkbox"/> A <input type="checkbox"/> B <input type="checkbox"/> BI <input type="checkbox"/> C <input type="checkbox"/> D <input type="checkbox"/> E <input type="checkbox"/> F <input type="checkbox"/> I <input type="checkbox"/> ID <input type="checkbox"/> L <input type="checkbox"/> M <input type="checkbox"/> M-TD <input type="checkbox"/> N <input type="checkbox"/> Pi <input type="checkbox"/> RH <input type="checkbox"/> V <input type="checkbox"/> W <input type="checkbox"/> TM-ekonom <input type="checkbox"/> Nat.fak. Helsingborg <input type="checkbox"/> Bygg-ark <input type="checkbox"/> Bygg-järnväg <input type="checkbox"/> Bygg-trafik <input type="checkbox"/> Industriellt byggande <input type="checkbox"/> Data <input type="checkbox"/> Elektro <input type="checkbox"/> Programvaru <input type="checkbox"/> Multimedia <input type="checkbox"/> Kemi <input type="checkbox"/> Bio <input type="checkbox"/> Separate course |
| Year of birth 19_____ | Studio (A-programme only) <input type="checkbox"/> X <input type="checkbox"/> Y <input type="checkbox"/> Z | Masters programmes <input type="checkbox"/> System-on-Chip <input type="checkbox"/> Bio- and Food technology <input type="checkbox"/> Water Resources |
| To what extent have you participated in the various course activities? <input type="checkbox"/> 0% <input type="checkbox"/> 20% <input type="checkbox"/> 40% <input type="checkbox"/> 60% <input type="checkbox"/> 80% <input type="checkbox"/> 100% | | |

Please answer **all** questions by marking the alternative that best corresponds with your opinion. Please use a pen.

| | Fully disagree | | | | Fully agree |
|----|--------------------------|--------------------------|--------------------------|--------------------------|--------------------------|
| 1 | <input type="checkbox"/> | <input type="checkbox"/> | <input type="checkbox"/> | <input type="checkbox"/> | <input type="checkbox"/> |
| 2 | <input type="checkbox"/> | <input type="checkbox"/> | <input type="checkbox"/> | <input type="checkbox"/> | <input type="checkbox"/> |
| 3 | <input type="checkbox"/> | <input type="checkbox"/> | <input type="checkbox"/> | <input type="checkbox"/> | <input type="checkbox"/> |
| 4 | <input type="checkbox"/> | <input type="checkbox"/> | <input type="checkbox"/> | <input type="checkbox"/> | <input type="checkbox"/> |
| 5 | <input type="checkbox"/> | <input type="checkbox"/> | <input type="checkbox"/> | <input type="checkbox"/> | <input type="checkbox"/> |
| 6 | <input type="checkbox"/> | <input type="checkbox"/> | <input type="checkbox"/> | <input type="checkbox"/> | <input type="checkbox"/> |
| 7 | <input type="checkbox"/> | <input type="checkbox"/> | <input type="checkbox"/> | <input type="checkbox"/> | <input type="checkbox"/> |
| 8 | <input type="checkbox"/> | <input type="checkbox"/> | <input type="checkbox"/> | <input type="checkbox"/> | <input type="checkbox"/> |
| 9 | <input type="checkbox"/> | <input type="checkbox"/> | <input type="checkbox"/> | <input type="checkbox"/> | <input type="checkbox"/> |
| 10 | <input type="checkbox"/> | <input type="checkbox"/> | <input type="checkbox"/> | <input type="checkbox"/> | <input type="checkbox"/> |
| 11 | <input type="checkbox"/> | <input type="checkbox"/> | <input type="checkbox"/> | <input type="checkbox"/> | <input type="checkbox"/> |
| 12 | <input type="checkbox"/> | <input type="checkbox"/> | <input type="checkbox"/> | <input type="checkbox"/> | <input type="checkbox"/> |
| 13 | <input type="checkbox"/> | <input type="checkbox"/> | <input type="checkbox"/> | <input type="checkbox"/> | <input type="checkbox"/> |
| 14 | <input type="checkbox"/> | <input type="checkbox"/> | <input type="checkbox"/> | <input type="checkbox"/> | <input type="checkbox"/> |
| 15 | <input type="checkbox"/> | <input type="checkbox"/> | <input type="checkbox"/> | <input type="checkbox"/> | <input type="checkbox"/> |
| 16 | <input type="checkbox"/> | <input type="checkbox"/> | <input type="checkbox"/> | <input type="checkbox"/> | <input type="checkbox"/> |
| 17 | <input type="checkbox"/> | <input type="checkbox"/> | <input type="checkbox"/> | <input type="checkbox"/> | <input type="checkbox"/> |
| 18 | <input type="checkbox"/> | <input type="checkbox"/> | <input type="checkbox"/> | <input type="checkbox"/> | <input type="checkbox"/> |
| 19 | <input type="checkbox"/> | <input type="checkbox"/> | <input type="checkbox"/> | <input type="checkbox"/> | <input type="checkbox"/> |
| 20 | <input type="checkbox"/> | <input type="checkbox"/> | <input type="checkbox"/> | <input type="checkbox"/> | <input type="checkbox"/> |
| 21 | <input type="checkbox"/> | <input type="checkbox"/> | <input type="checkbox"/> | <input type="checkbox"/> | <input type="checkbox"/> |
| 22 | <input type="checkbox"/> | <input type="checkbox"/> | <input type="checkbox"/> | <input type="checkbox"/> | <input type="checkbox"/> |
| 23 | <input type="checkbox"/> | <input type="checkbox"/> | <input type="checkbox"/> | <input type="checkbox"/> | <input type="checkbox"/> |
| 24 | <input type="checkbox"/> | <input type="checkbox"/> | <input type="checkbox"/> | <input type="checkbox"/> | <input type="checkbox"/> |
| 25 | <input type="checkbox"/> | <input type="checkbox"/> | <input type="checkbox"/> | <input type="checkbox"/> | <input type="checkbox"/> |
| 26 | <input type="checkbox"/> | <input type="checkbox"/> | <input type="checkbox"/> | <input type="checkbox"/> | <input type="checkbox"/> |

+

PLEASE TURN OVER!

+

Bilaga 4B - Lunds Tekniska Högskola

What do you think was the best thing about this course? _____

What do you think is most in need of improvement? _____

Bilaga 5A - medicinska fakulteten



1. Välj det alternativ som bäst överensstämmer med din upplevelse

| | Instäm- mer inte alls | | | | | Instäm- mer helt | Ej aktuellt |
|--|-----------------------------|--------------------------|--------------------------|--------------------------|--------------------------|--------------------------|--------------------------|
| Jag har förstått kursmålen | <input type="checkbox"/> | <input type="checkbox"/> | <input type="checkbox"/> | <input type="checkbox"/> | <input type="checkbox"/> | <input type="checkbox"/> | <input type="checkbox"/> |
| Jag har använt kursmålen som stöd för mitt lärande | <input type="checkbox"/> | <input type="checkbox"/> | <input type="checkbox"/> | <input type="checkbox"/> | <input type="checkbox"/> | <input type="checkbox"/> | <input type="checkbox"/> |
| Kursen byggde vidare på mina tidigare kunskaper | <input type="checkbox"/> | <input type="checkbox"/> | <input type="checkbox"/> | <input type="checkbox"/> | <input type="checkbox"/> | <input type="checkbox"/> | <input type="checkbox"/> |
| Lärare/handledare har gett mig återkoppling på om jag är på väg att uppnå kursmålen | <input type="checkbox"/> | <input type="checkbox"/> | <input type="checkbox"/> | <input type="checkbox"/> | <input type="checkbox"/> | <input type="checkbox"/> | <input type="checkbox"/> |
| Kursens lärandeaktiviteter har gett mig återkoppling på om jag är på väg att uppnå kursmålen | <input type="checkbox"/> | <input type="checkbox"/> | <input type="checkbox"/> | <input type="checkbox"/> | <input type="checkbox"/> | <input type="checkbox"/> | <input type="checkbox"/> |
| Examinationsmomenten var fokuserade på att kontrollera att kursmålen uppnåtts | <input type="checkbox"/> | <input type="checkbox"/> | <input type="checkbox"/> | <input type="checkbox"/> | <input type="checkbox"/> | <input type="checkbox"/> | <input type="checkbox"/> |
| Jag gavs möjlighet att träna på kursens färdighetsmål i tillräckligt utsträckning | <input type="checkbox"/> | <input type="checkbox"/> | <input type="checkbox"/> | <input type="checkbox"/> | <input type="checkbox"/> | <input type="checkbox"/> | <input type="checkbox"/> |
| Jag utvecklade mitt professionella förhållningssätt under kursen | <input type="checkbox"/> | <input type="checkbox"/> | <input type="checkbox"/> | <input type="checkbox"/> | <input type="checkbox"/> | <input type="checkbox"/> | <input type="checkbox"/> |
| Jag utvecklade min förmåga till kritiskt tänkande under kursen | <input type="checkbox"/> | <input type="checkbox"/> | <input type="checkbox"/> | <input type="checkbox"/> | <input type="checkbox"/> | <input type="checkbox"/> | <input type="checkbox"/> |
| Jag har blivit bättre på att ta ansvar för min kunskapsutveckling | <input type="checkbox"/> | <input type="checkbox"/> | <input type="checkbox"/> | <input type="checkbox"/> | <input type="checkbox"/> | <input type="checkbox"/> | <input type="checkbox"/> |
| Kursledningen har lyssnat på synpunkter och idéer om förbättring av kursen | <input type="checkbox"/> | <input type="checkbox"/> | <input type="checkbox"/> | <input type="checkbox"/> | <input type="checkbox"/> | <input type="checkbox"/> | <input type="checkbox"/> |
| Den fysiska arbetsmiljön under kursen var bra | <input type="checkbox"/> | <input type="checkbox"/> | <input type="checkbox"/> | <input type="checkbox"/> | <input type="checkbox"/> | <input type="checkbox"/> | <input type="checkbox"/> |
| Schema och andra viktiga instruktioner var tydliga och lätta att hitta | <input type="checkbox"/> | <input type="checkbox"/> | <input type="checkbox"/> | <input type="checkbox"/> | <input type="checkbox"/> | <input type="checkbox"/> | <input type="checkbox"/> |

Bilaga 5A - medicinska fakulteten



1. Välj det alternativ som bäst överensstämmer med din upplevelse

| | Instämmer inte alls | | | | Instämmer helt Ej aktuellt | | |
|--|--------------------------|--------------------------|--------------------------|--------------------------|----------------------------------|--------------------------|--------------------------|
| Jag kände mig trygg i att aktivt delta i diskussioner på föreläsningar/gruppövningar | <input type="checkbox"/> | <input type="checkbox"/> | <input type="checkbox"/> | <input type="checkbox"/> | <input type="checkbox"/> | <input type="checkbox"/> | <input type="checkbox"/> |
| Jag möttes av respekt från lärare/handledare | <input type="checkbox"/> | <input type="checkbox"/> | <input type="checkbox"/> | <input type="checkbox"/> | <input type="checkbox"/> | <input type="checkbox"/> | <input type="checkbox"/> |
| Jag möttes av respekt från medstudenter | <input type="checkbox"/> | <input type="checkbox"/> | <input type="checkbox"/> | <input type="checkbox"/> | <input type="checkbox"/> | <input type="checkbox"/> | <input type="checkbox"/> |
| Studierna under kursen påverkade inte min hälsa negativt | <input type="checkbox"/> | <input type="checkbox"/> | <input type="checkbox"/> | <input type="checkbox"/> | <input type="checkbox"/> | <input type="checkbox"/> | <input type="checkbox"/> |
| Arbetsbördan under kursen var rimlig | <input type="checkbox"/> | <input type="checkbox"/> | <input type="checkbox"/> | <input type="checkbox"/> | <input type="checkbox"/> | <input type="checkbox"/> | <input type="checkbox"/> |

2. Vad tycker du var det bästa med den här kursen?

3. Vad tycker du främst behöver förbättras?

Bilaga 5B - medicinska fakulteten



Klinisk medicin 5

Hej student på Klinisk Medicin 5! Här kommer den första delen av kursvärderingen, som berör den första delen av kursen. Vi vill väldigt gärna ha din hjälp att förbättra kursen genom att du svarar på alla frågorna nedan. Stort tack på förhand. Ulf Ekelund, Kursansvarig

Vid vilken studieort har du haft din grundplacering (temadagarna)?

Helsingborg Lund Malmö

Föreläsningdag 1 - Introduktionsföreläsningen (Ulf Ekelund), markera vad du tyckte

- 1. Mycket dålig
- 2.
- 3.
- 4.
- 5. Mycket bra
- 6. Vet ej, deltog inte

Föreläsningdag 1 - Generiskt ABC (Ulf Ekelund), markera vad du tyckte

- 1. Mycket dålig
- 2.
- 3.
- 4.
- 5. Mycket bra
- 6. Vet ej, deltog inte

Föreläsningdag 1 - Akutsjukvård, Generiskt förhållningssätt (Jakob Lundager Forberg), markera vad du tyckte

- 1. Mycket dålig
- 2.
- 3.
- 4.
- 5. Mycket bra
- 6. Vet ej, deltog inte

Bilaga 5B - medicinska fakulteten



Föreläsningsdag 1 - EKG-tolkning i akutsjukvården (Jakob Lundager Forberg), markera vad du tyckte

- 1. Mycket dålig
- 2.
- 3.
- 4.
- 5. Mycket bra
- 6. Vet ej, deltog inte

Föreläsningsdag 1 - Blodgastolkning i akutsjukvården (Pontus Olsson), markera vad du tyckte

- 1. Mycket dålig
- 2.
- 3.
- 4.
- 5. Mycket bra
- 6. Vet ej, deltog inte

Föreläsningsdag 1 - Prehospital sjukvård, Ambulans (Johan Aspelund), markera vad du tyckte

- 1. Mycket dålig
- 2.
- 3.
- 4.
- 5. Mycket bra
- 6. Vet ej, deltog inte

Introduktionsdagen (Föreläsningsdag 1) som helhet, markera vad du tyckte.

- 1. Mycket dålig
- 2.
- 3.
- 4.
- 5. Mycket bra
- 6. Vet ej, deltog ej

Bilaga 5B - medicinska fakulteten



I kommentarfältet får du gärna berätta mer om hur du upplevde introduktionsdagen (föreläsningsdag 1) som helhet och/eller enskilda föreläsningar som helhet.

Föreläsningsdag 2 - Föreläsning Akut psykiatri, markera vad du tyckte

- 1. Mycket dålig
- 2.
- 3.
- 4.
- 5. Mycket bra
- 6. Vet ej, deltog ej

Föreläsningsdag 2 - Paneldiskussion, Psyk, Soc, Hot/våld (Emelie Lincoln mfl), markera vad du tyckte

- 1. Mycket dålig
- 2.
- 3.
- 4.
- 5. Mycket bra
- 6. Vet ej, deltog ej

Föreläsningsdag 2 - Föreläsning Katastrofmedicin, markera vad du tyckte

- 1. Mycket dålig
- 2.
- 3.
- 4.
- 5. Mycket bra
- 6. Vet ej, deltog ej

Bilaga 5B - medicinska fakulteten



Föreläsningsdag 2 - Föreläsning äldre i akutsjukvården, markera vad du tyckte

- 1. Mycket dålig
- 2.
- 3.
- 4.
- 5. Mycket bra
- 6. Vet ej, deltog ej

Föreläsningsdag 2 - Föreläsning Feber, sepsis, markera vad du tyckte

- 1. Mycket dålig
- 2.
- 3.
- 4.
- 5. Mycket bra
- 6. Vet ej, deltog ej

Föreläsningsdag 2 som helhet, markera vad du tyckte.

- 1. Mycket dåligt
- 2.
- 3.
- 4.
- 5. Mycket bra
- 6. Vet ej, deltog ej

I kommentarfältet får du gärna berätta mer om hur du upplevde föreläsningsdag 2 som helhet och/eller enskilda föreläsningar som helhet.

Bilaga 5B - medicinska fakulteten



Temadag: Generiskt ABC och smärta - Markera vad du tyckte.

- 1. Mycket dåligt
- 2.
- 3.
- 4.
- 5. Mycket bra
- 6. Vet ej, deltog ej

I kommentarfältet får du gärna berätta mer om hur du upplevde temadag Generiskt ABC och smärta som helhet och/eller enskilda moment som helhet.

Temadag: Andningsproblem - Markera vad du tyckte

- 1. Mycket dåligt
- 2.
- 3.
- 4.
- 5. Mycket bra
- 6. Vet ej, deltog ej

Temadag Andningsproblem: Speciell genomgång av teknisk utrustn med MTA (om det gavs) - Markera vad du tyckte

- 1. Mycket dåligt
- 2.
- 3.
- 4.
- 5. Mycket bra
- 6. Vet ej, deltog ej

Bilaga 5B - medicinska fakulteten



I kommentarfältet får du gärna berätta mer om hur du upplevde temadag Andningsproblem som helhet och/eller enskilda moment som helhet. Kommentera gärna särskilt den tekniska genomgången med MTA (om den gavs)

Temadag: Cirkulationsproblem, Hjärtstopp - Markera vad du tyckte

- 1. Mycket dåligt
- 2.
- 3.
- 4.
- 5. Mycket bra
- 6. Vet ej, deltog ej

I kommentarfältet får du gärna berätta mer om hur du upplevde temadag Cirkulationsproblem, Hjärtstopp som helhet och/eller enskilda moment som helhet.

Temadag: CNS-problem - Markera vad du tyckte

- 1. Mycket dåligt
- 2.
- 3.
- 4.
- 5. Mycket bra
- 6. Vet ej, deltog ej

Bilaga 5B - medicinska fakulteten



I kommentarfältet får du gärna berätta mer om hur du upplevde temadag CNS-problem som helhet och/eller enskilda moment som helhet.

Praktiska övningar- Markera vad du tyckte.

- 1. Mycket dåligt
- 2.
- 3.
- 4.
- 5. Mycket bra
- 6. Vet ej, deltog ej

I kommentarfältet får du gärna berätta mer om hur du upplevde de praktiska övningarna som helhet och/eller som enskilda moment.

Bilaga 5C - medicinska fakulteten



1. Välj det alternativ som bäst överensstämmer med din upplevelse

| | Instäm- mer inte alls | | | | | Instäm- mer helt | Ej aktuellt |
|--|-----------------------------|--------------------------|--------------------------|--------------------------|--------------------------|--------------------------|--------------------------|
| Jag har förstått kursmålen | <input type="checkbox"/> | <input type="checkbox"/> | <input type="checkbox"/> | <input type="checkbox"/> | <input type="checkbox"/> | <input type="checkbox"/> | <input type="checkbox"/> |
| Jag har använt kursmålen som stöd för mitt lärande | <input type="checkbox"/> | <input type="checkbox"/> | <input type="checkbox"/> | <input type="checkbox"/> | <input type="checkbox"/> | <input type="checkbox"/> | <input type="checkbox"/> |
| Kursen byggde vidare på mina tidigare kunskaper | <input type="checkbox"/> | <input type="checkbox"/> | <input type="checkbox"/> | <input type="checkbox"/> | <input type="checkbox"/> | <input type="checkbox"/> | <input type="checkbox"/> |
| Föreläsningen Sexuell dysfunktion vid gynekologisk cancer bidrog till mitt lärande | <input type="checkbox"/> | <input type="checkbox"/> | <input type="checkbox"/> | <input type="checkbox"/> | <input type="checkbox"/> | <input type="checkbox"/> | <input type="checkbox"/> |
| Föreläsningen Klimakteriet ur ett BM-perspektiv bidrog till mitt lärande | <input type="checkbox"/> | <input type="checkbox"/> | <input type="checkbox"/> | <input type="checkbox"/> | <input type="checkbox"/> | <input type="checkbox"/> | <input type="checkbox"/> |
| Föreläsningen Vulvasmärter bidrog till mitt lärande | <input type="checkbox"/> | <input type="checkbox"/> | <input type="checkbox"/> | <input type="checkbox"/> | <input type="checkbox"/> | <input type="checkbox"/> | <input type="checkbox"/> |
| Föreläsningen Barnmorskeperspektiv gynekologi bidrog till mitt lärande | <input type="checkbox"/> | <input type="checkbox"/> | <input type="checkbox"/> | <input type="checkbox"/> | <input type="checkbox"/> | <input type="checkbox"/> | <input type="checkbox"/> |
| Föreläsningen Inkontinens bidrog till mitt lärande | <input type="checkbox"/> | <input type="checkbox"/> | <input type="checkbox"/> | <input type="checkbox"/> | <input type="checkbox"/> | <input type="checkbox"/> | <input type="checkbox"/> |
| Föreläsningen IVF/infertilitet bidrog till mitt lärande | <input type="checkbox"/> | <input type="checkbox"/> | <input type="checkbox"/> | <input type="checkbox"/> | <input type="checkbox"/> | <input type="checkbox"/> | <input type="checkbox"/> |
| Föreläsningen Hormonella rubbningar bidrog till mitt lärande | <input type="checkbox"/> | <input type="checkbox"/> | <input type="checkbox"/> | <input type="checkbox"/> | <input type="checkbox"/> | <input type="checkbox"/> | <input type="checkbox"/> |
| Lärare/handledare har gett mig återkoppling på om jag är på väg att uppnå kursmålen | <input type="checkbox"/> | <input type="checkbox"/> | <input type="checkbox"/> | <input type="checkbox"/> | <input type="checkbox"/> | <input type="checkbox"/> | <input type="checkbox"/> |
| Kursens lärandeaktiviteter har gett mig återkoppling på om jag är på väg att uppnå kursmålen | <input type="checkbox"/> | <input type="checkbox"/> | <input type="checkbox"/> | <input type="checkbox"/> | <input type="checkbox"/> | <input type="checkbox"/> | <input type="checkbox"/> |
| Examinationsmomenten var fokuserade på att kontrollera att kursmålen uppnåtts | <input type="checkbox"/> | <input type="checkbox"/> | <input type="checkbox"/> | <input type="checkbox"/> | <input type="checkbox"/> | <input type="checkbox"/> | <input type="checkbox"/> |

Bilaga 5C - medicinska fakulteten



1. Välj det alternativ som bäst överensstämmer med din upplevelse

| | Instämmer inte alls | | | | Instämmer helt | | | Ej aktuellt |
|--|--------------------------|--------------------------|--------------------------|--------------------------|--------------------------|--------------------------|--------------------------|--------------------------|
| Jag gavs möjlighet att träna på kursens färdighetsmål i tillräckligt utsträckning | <input type="checkbox"/> | <input type="checkbox"/> | <input type="checkbox"/> | <input type="checkbox"/> | <input type="checkbox"/> | <input type="checkbox"/> | <input type="checkbox"/> | <input type="checkbox"/> |
| Jag utvecklade mitt professionella förhållningssätt under kursen | <input type="checkbox"/> | <input type="checkbox"/> | <input type="checkbox"/> | <input type="checkbox"/> | <input type="checkbox"/> | <input type="checkbox"/> | <input type="checkbox"/> | <input type="checkbox"/> |
| Jag utvecklade min förmåga till kritiskt tänkande under kursen | <input type="checkbox"/> | <input type="checkbox"/> | <input type="checkbox"/> | <input type="checkbox"/> | <input type="checkbox"/> | <input type="checkbox"/> | <input type="checkbox"/> | <input type="checkbox"/> |
| Jag har blivit bättre på att ta ansvar för min kunskapsutveckling | <input type="checkbox"/> | <input type="checkbox"/> | <input type="checkbox"/> | <input type="checkbox"/> | <input type="checkbox"/> | <input type="checkbox"/> | <input type="checkbox"/> | <input type="checkbox"/> |
| Kursledningen har lyssnat på synpunkter och idéer om förbättring av kursen | <input type="checkbox"/> | <input type="checkbox"/> | <input type="checkbox"/> | <input type="checkbox"/> | <input type="checkbox"/> | <input type="checkbox"/> | <input type="checkbox"/> | <input type="checkbox"/> |
| Den fysiska arbetsmiljön under kursen var bra | <input type="checkbox"/> | <input type="checkbox"/> | <input type="checkbox"/> | <input type="checkbox"/> | <input type="checkbox"/> | <input type="checkbox"/> | <input type="checkbox"/> | <input type="checkbox"/> |
| Schema och andra viktiga instruktioner var tydliga och lätta att hitta | <input type="checkbox"/> | <input type="checkbox"/> | <input type="checkbox"/> | <input type="checkbox"/> | <input type="checkbox"/> | <input type="checkbox"/> | <input type="checkbox"/> | <input type="checkbox"/> |
| Jag kände mig trygg i att aktivt delta i diskussioner på föreläsningar/gruppövningar | <input type="checkbox"/> | <input type="checkbox"/> | <input type="checkbox"/> | <input type="checkbox"/> | <input type="checkbox"/> | <input type="checkbox"/> | <input type="checkbox"/> | <input type="checkbox"/> |
| Jag möttes av respekt från lärare/handledare | <input type="checkbox"/> | <input type="checkbox"/> | <input type="checkbox"/> | <input type="checkbox"/> | <input type="checkbox"/> | <input type="checkbox"/> | <input type="checkbox"/> | <input type="checkbox"/> |
| Jag möttes av respekt från medstudenter | <input type="checkbox"/> | <input type="checkbox"/> | <input type="checkbox"/> | <input type="checkbox"/> | <input type="checkbox"/> | <input type="checkbox"/> | <input type="checkbox"/> | <input type="checkbox"/> |
| Studierna under kursen påverkade inte min hälsa negativt | <input type="checkbox"/> | <input type="checkbox"/> | <input type="checkbox"/> | <input type="checkbox"/> | <input type="checkbox"/> | <input type="checkbox"/> | <input type="checkbox"/> | <input type="checkbox"/> |
| Arbetsbördan under kursen var rimlig | <input type="checkbox"/> | <input type="checkbox"/> | <input type="checkbox"/> | <input type="checkbox"/> | <input type="checkbox"/> | <input type="checkbox"/> | <input type="checkbox"/> | <input type="checkbox"/> |

Bilaga 5C - medicinska fakulteten



2. Vad tycker du var det bästa med den här kursen?

3. Vad tycker du främst behöver förbättras?



Bilaga 6A - juridiska fakulteten



1. Vad tycker du har varit bäst med kursen (jfr med andra kurser)?

2. Vad skulle du främst vilja ändra på?

3. Vad anser du om avvägningen mellan de olika kursmomenten?

4. Vad anser du om kurslitteraturen?

Bilaga 6A - juridiska fakulteten



5. Vad anser du om lärarnas insatser?

6. Anser du att kursen främjat en öppen och kritisk diskussion om rättsreglernas funktion?

7. Anser du att regelsystemets genusaspekter framhävts i lämplig omfattning?

8. Övriga synpunkter?

Bilaga 6B - juridiska fakulteten



1. How relevant is this course for your education? (1=not relevant; 5=very relevant)

- 1
- 2
- 3
- 4
- 5

Comment:

2. Do you consider you have reached the learning outcomes as stated in the syllabus? (1=not at all; 5=yes completely)

- 1
- 2
- 3
- 4
- 5

Comment:



Bilaga 6B - juridiska fakulteten



3. How did you experience the teachers' support? (1=not supportive; 5=very supportive)

- 1
- 2
- 3
- 4
- 5

Comment:

4. How relevant was the course literature and other material in respect to the goal to be achieved? (1=not relevant; 5=very relevant)

- 1
- 2
- 3
- 4
- 5

Comment:

Bilaga 6B - juridiska fakulteten



5. How did you experience the examination in relation to the course's goal? (1=not relevant; 5=very relevant)

- 1
- 2
- 3
- 4
- 5

Comment:

6. How did the organization of the classes work? What could be better? (1=did not work well; 5=worked very well)

- 1
- 2
- 3
- 4
- 5

Comment:

Bilaga 6B - juridiska fakulteten



7. How did the administration of the course work? What could be better? (1=did not work well; 5=worked very well)

- 1
- 2
- 3
- 4
- 5

Comment:

8. On average, how many hours per week did you work for this course (including lectures, seminars etc.)?

- Less than 10
- 10-19
- 20-29
- 30-39
- 40-49
- 50-59
- 60 or more

Comment:

Bilaga 6B - juridiska fakulteten



9. Additional comments about the course:



Bilaga 6C - juridiska fakulteten



1. Vad tycker du har varit bäst med kursen?

2. Vad skulle du främst vilja ändra på?

3. Vad anser du om avvägningen mellan de olika kursmomenten (uppdelning mellan olika undervisningsformer, ämnesområden etc.)? (1=mycket dålig; 5=mycket bra)

- 1 - Mycket dålig
- 2
- 3
- 4
- 5 - Mycket bra

Kommentar

Bilaga 6C - juridiska fakulteten



4. Vad anser du om kurslitteraturen och kursmaterialet? (1=inte relevant alls; 5=mycket relevant)

- 1 - Inte relevant alls
- 2
- 3
- 4
- 5 - Mycket relevant

Kommentar

5. Vad anser du om lärarnas insatser? (1=mycket dåliga; 5=mycket bra)

- 1 - Mycket dålig
- 2
- 3
- 4
- 5 - Mycket bra

Kommentar

Bilaga 6C - juridiska fakulteten



6. Hur har arbetsbelastningen varit på kursen? (1= mycket låg; 5= mycket hög)

- 1 - Mycket låg
- 2
- 3
- 4
- 5 - Mycket hög

Kommentar

7. Hur många timmar per vecka lade du genomsnittligen ner på kursen (inklusive lektioner, seminarier etc.)?

- Mindre än 10
- 10 - 19
- 20 - 29
- 30 - 39
- 40 - 49
- 50 - 59
- 60 eller mer

Kommentar

Bilaga 6C - juridiska fakulteten



8. I vilken grad anser du att kursen främjat en öppen och kritisk diskussion kring rättsreglernas funktion, exempelvis ur ett ekonomiskt, socialt eller genusperspektiv? (1= mycket låg; 5=mycket hög)

- 1 - Mycket låg
 2
 3
 4
 5 - Mycket hög

Kommentar

9. Vad anser du om kursadministrationen (schemaläggning, grupp fördelning, LADOK-registrering etc.)? (1=mycket dålig; 5= mycket bra)

- 1 - Mycket dålig
 2
 3
 4
 5 - Mycket bra

Kommentar

Bilaga 6C - juridiska fakulteten



10. Har du haft nytta av informationsundervisningen under kursens gång? (1=ingen nytta alls; 5=mycket nytta)

1 - Ingen nytta alls

2

3

4

5 - Mycket nytta

Kommentar

11. Övriga kommentarer





LUNDS
UNIVERSITET

**NATURVETENSKAPLIGA
FAKULTETEN**

Box 117
221 00 Lund
Tel 046-222 00 00
www.lu.se