



LUND UNIVERSITY

Dendrokronologisk analys av Steninge slott, Uppland

Linderson, Hans

2001

Document Version:
Förlagets slutgiltiga version

[Link to publication](#)

Citation for published version (APA):

Linderson, H. (2001). *Dendrokronologisk analys av Steninge slott, Uppland*. (Dendrorapporter i Lund; Vol. 2001:41). Lund University.

Total number of authors:

1

General rights

Unless other specific re-use rights are stated the following general rights apply:

Copyright and moral rights for the publications made accessible in the public portal are retained by the authors and/or other copyright owners and it is a condition of accessing publications that users recognise and abide by the legal requirements associated with these rights.

- Users may download and print one copy of any publication from the public portal for the purpose of private study or research.
- You may not further distribute the material or use it for any profit-making activity or commercial gain
- You may freely distribute the URL identifying the publication in the public portal

Read more about Creative commons licenses: <https://creativecommons.org/licenses/>

Take down policy

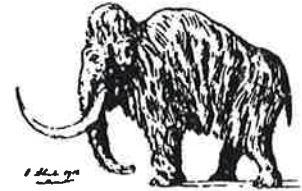
If you believe that this document breaches copyright please contact us providing details, and we will remove access to the work immediately and investigate your claim.

LUND UNIVERSITY

PO Box 117
221 00 Lund
+46 46-222 00 00



LUND UNIVERSITY

 DEPARTMENT OF QUATERNARY GEOLOGY
 KVARTÄRGEOLOGISKA AVDELNINGEN


Nationella Laboratoriet för Vedanatomi och Dendrokronologi, rapport nr 2001:41

Hans Linderson

DENDROKRONOLOGISK ANALYS AV STENINGE SLOTT, UPPLAND
Uppdragsgivare: Samuel Berg, KY-utbildningen, Vilunda fastighetscentrum, 194 80
 Upplands Väsby.

Socken/Stad: Märsta/Sigtuna **Prov nr:** 1-5 & 1B-6B **Antal prover:** 11

Dendrokronologiskt objekt: Steninge slott: huvudbyggnad, 1, sex prover från
 vindsvåningen. "Billjardflygeln", 3, fem prover varav två (4B-5B) från källarens valvform.

Information: De två byggnaderna har fått dateringar belagda av endast två prov vardera.
 Prov 57222 i huvudbyggnaden saknar vankant, de yttersta årsringarna, så att dateringen anger
 den yttersta årsringen i provet. En rimlig tolkning är att fällningsåret bör hamna i närheten av
 1702 såsom prov 57220 är daterad till. Den relativt låga dateringsandelen kan bero på att
 virket är hämtat från vitt skilda platser och/eller att man har återanvänt äldre virke. För att
 komma till rätta med sådan problem bör fler prover per bygghas tas samt att varje stock provtas
 i två riktningar.

Resultat:

CATRAS Dendro nr:	prov nr:	Trädslag	Antal radie/år	Splint (Sp) Bark (B) Vank. (W)	Datering (fällningstid) V(vinterhalvåret) E=(efter eller lika med)	Trädets egenålder uppskattn.
57219	1	Tall	2/105	Sp=46, ej W	Ej datering	135-155
57220	2	Tall	1/123	Sp=66, B	V 1702-03	133-153
57221	3	Tall	1/36	W?	Ej datering	36-56
57222	4	Tall	1/44	Sp=32, ej W	E 1692*	45-65
57223	5	Tall	1/120	Sp=80, B	Ej datering	123-143
57224	6	Tall	1/84	Sp=59, W	Ej datering	85-105
57225	1B	Tall	1/71	Sp=41, W	V 1683-84	75-95
57226	2B	Tall	1/47	Sp=37, W	V 1682-83	57-77
57227	3B	Tall	1/105	Sp=65, W	Ej datering	108-128
57228	4B	Tall	1/41	Sp=38, W	Ej datering	>91
57229	5B	Tall	1/50	Sp=31, W	Ej datering	>100

Hans Linderson