



LUND UNIVERSITY

Vikingatida trældom

Om slaveriets plats i Skandinaviens ekonomiska historia

Olsson, Mats

1999

[Link to publication](#)

Citation for published version (APA):

Olsson, M. (1999). *Vikingatida trældom: Om slaveriets plats i Skandinaviens ekonomiska historia*. (Lund Papers in Economic History: General Issues; Nr. 67). Department of Economic History, Lund University.

Total number of authors:

1

General rights

Unless other specific re-use rights are stated the following general rights apply:

Copyright and moral rights for the publications made accessible in the public portal are retained by the authors and/or other copyright owners and it is a condition of accessing publications that users recognise and abide by the legal requirements associated with these rights.

- Users may download and print one copy of any publication from the public portal for the purpose of private study or research.
- You may not further distribute the material or use it for any profit-making activity or commercial gain
- You may freely distribute the URL identifying the publication in the public portal

Read more about Creative commons licenses: <https://creativecommons.org/licenses/>

Take down policy

If you believe that this document breaches copyright please contact us providing details, and we will remove access to the work immediately and investigate your claim.

LUND UNIVERSITY

PO Box 117
221 00 Lund
+46 46-222 00 00

Lund Papers in Economic History



No. 67, 1999

General Issues

Vikingatida trädöms
*Om slaveriets plats i Skandinaviens
ekonomiska historia*

Mats Olsson

Lund Papers in Economic History

ISSN 1101-346X

ISRN LUSADG-SAEH-P--99/67--SE+62P

© The author(s), 1999

Printed by KFS, Lund, Sweden, 1999

Orders of printed single back issues (no. 1-65)

Department of Economic History, Lund University

Postal address: P.O. Box 7083, S-220 07 Lund, Sweden

Telephone: +46 46 2227475

Telefax: +46 46 131585

Full-text electronic issues (no. 61, 66-)

www.ekh.lu.se

Vikingatida trälldom

Om slaveriets plats i Skandinaviens ekonomiska historia

Mats Olsson

1. Inledning

1.1. Problem, syfte och metod

När nutidsmänniskan försöker se tillbaka på sitt ursprung gör hon ofta en omedveten moralisk värdering av sina förfäders sätt att leva. Den allmänna attityden till vikingatiden i Skandinavien torde vara att med hjälp av Frans G. Bengtsson anlägga ett milt överseende med vikingarnas plundringståg. Bilden av Äventyraren och Kämpen tränger undan bilden av Tjuven och Mördaren. Men att våra förfäder dessutom skulle ha varit slavhandlare, och att vanliga svenska bönder skulle ha brukat sin jord med hjälp av slavar blir för mycket för den idealiserade forntidsbilden. Naturligtvis kommer magen först och moralen sedan; att lägga 1900-talsvärderingar på 900-talsmänniskan är ofruktbart. Inte desto mindre har det skapats ett vakuum i såväl debatt som forskning om svenskt slaveri. Det har inte ens en gång varit allmänt accepterat att kalla *slaveri* i Skandinavien vid dess rätta namn, det namn vi använder när samma fenomen har uppstått i andra delar av världen. Här på hemmaplan döljs det bakom *trälldom*, som förutsätts vara något alldeles eget, nordiskt fenomen.

Svensk forskningslitteratur som behandlar slaveriet ur ekonomisk-historisk synvinkel saknas nästan helt. Nevéus doktorsavhandling från 1974 om trälarna i landskapslagarnas samhälle är det ända kända verket som sysselsätter sig med slaveriet exklusivt, men enbart utifrån landskapslagar och testamenten som källmaterial. I Lindkvists avhandling från 1979 om landborna berörs frågan, men inte i sin helhet, utan som bakgrund till landboväsendets uppkomst. Det enda översiktsverket om slaveri i Skandinavien är skrivet av Ruth Maso Karras 1988 under titeln *Slavery and Society in Medieval Scandinavia*. I Tore Iversens avhandling från 1994, *Trelledomen*, behandlas slaveriet i Norge, med

en del jämförelser med material från de andra skandinaviska länderna. Vår äldre ekonomiska historia är alltså till stora delar höljd i dunkel inom svensk forskning.

Syftet med denna uppsats är att undersöka slaveriets uppkomst i Skandinavien, vilken socio-ekonomisk betydelse slaveriet haft, om det är möjligt att karaktärisera det vikingatida och tidigmedeltida Skandinavien som slavsamhällen, varför slaveriet avvecklades och något om de spår dess existens satt i senare ekonomisk-historisk utveckling. Målet från början har varit att begränsa undersökningen till Sverige, något som snart visade sig omöjligt p.g.a. att de få källor som finns ständigt måste jämföras, på ett sådant sätt att materialet blir gemensamt.

Uppsatsen inleds med en genomgång av det internationella forskningsläget vad gäller slaveri. Här skall vi utifrån litteraturen försöka göra några viktiga definitioner och avgränsningar som är nödvändiga i den fortsatta analysen. Metoden är sedan att ur samtliga tillgängliga källor, och utifrån ett något så när brett urval av forskningslitteratur, försöka ge en helhetssyn på slaveriet i Skandinavien, hur och när det uppstod, rekryteringen av slavar, slaveriets ekonomiska roll och slutligen dess avlösning i andra exploateringsformer. Ambitionen är att genomföra detta med hjälp av de historiematerialistiska begreppen som analysverktyg.

1.2. Källorna

Ett problem vid studier av den aktuella tidsperioden är källmaterialet. Bristen på tillförlitliga uppgifter om demografi, ekonomi och andra förhållanden gör att en stor del av undersökningen med nödvändighet måste grunda sig på antaganden utifrån mer eller mindre starka indicier. De källor som finns måste användas på ett maximalt, men ändå försiktigt sätt.

Analysen från arkeologiska utgrävningar av boplatser ger en uppfattning om bl.a. bebyggelsemönster, gårdsstorlekar och arbetsredskap. Gravfält och begravningsätt kan ge en uppfattning om social differentiering, och kanske om befolkningsutveckling inom ett område. Mynt och andra föremål kan visa vilken kontakt man haft med omvärlden och ibland något om omfattningen på dessa kontakter.

Runstenar ger fragmentariska inblickar i människors relationer, ägande, resor och ond bråd död. Stenresarens motiv är ett subjektivt element som man måste ta hänsyn till vid tolkningen. Detsamma gäller källor efter de européer eller araber som efter att ha stött på skandinaverna, ofta efter mer eller mindre ovälkomna besök från dessas sida, skrivit ner sina intryck. I något fall har de

själva eller deras rapportörer besökt det kalla Norden. Tacitus, som skrev om germanstammarna utifrån sådana rapporter under början av vår tideräkning, hade ett politiskt intresse av att förhärliga dessa folk på bekostnad av dekadensen i Rom. Klosterannalerna förefaller i sig trovärdiga, men de ger en skenbar slagsida åt att vikingatåg bara gick till platser där det fanns skrivkunniga munkar. Adam av Bremen, vars biskopar ibland kunde ge insiktsfulla rapporter om sakernas tillstånd i Norden i början av 1000-talet, hade samtidigt ett intresse att förringa resultaten av den konkurrerande engelska missionen, och i detta syfte framställa den skandinaviska verkligheten som kanske mer barbarisk än den var. För de flesta sådana källor gäller att de ensamma inte kan tas för 'sanning', men däremot duger bra för att styrka andra källor, och/eller kan ge en samlad bild, som till skillnad från enstaka händelser, kan ligga sanningen nära.

Till det mera omdiskuterade källmaterialet hör saga-litteraturen, som var högsta sanning i 1800-talets nationalromantiska historieskrivning, och som sedan historikerskrået inte ville ta i ens med tång. Numera präglas inställningen till den av en långt driven pragmatism. När en aldrig så fantastisk saga innehåller allmänna bilder av det verkliga, pulserande livet, och om människornas relationer och tankar, då anses dessa kunna användas för att bestyrka eller förkasta antaganden som gjorts efter andra källor. Det samma gäller uppgifter om faktiska historiska händelser, namn, o.s.v. Skaldedikterna var ofta skrivna som hyllningdikter, vilket begränsar deras källvärde. Redan Snorre Sturlasson visste att det var "skalders sed att berömma den mest, som de rikta kväden till". Men Snorre visste också att ingen skald vågar inför en furste berätta om sådant som åhörarna visste var lögn: "det vore hån och icke beröm".¹

En särställning som källa inom den isländska litteraturen intar *Landnámabók*. Den är skriven någon gång under första halvan av 1100-talet och är en krönika över koloniserarna och deras bosättning 870 - 930. Den innehåller över 400 namn på bosättare och deras slavar, och etniskt ursprung framgår i flera fall.²

När vi kommer in på medeltidens landskapslagar och landslagar, kungliga tillkännagivanden och stadgor, arvs- och gåvodokument, jordeböcker, m.m. har vi naturligtvis betydligt fastare mark under fötterna. Vad gäller landskapslagarna har en skarp diskussion mellan historiker ägt rum sedan slutet av 1970-talet om dels deras historiska värde som normativ källa, och dels om

¹ Norborg, Lars-Arne, *Källor till Sveriges historia*. Lund 1972, s. 48.

² Hastrup, Kirsten: *Culture and history in medieval Iceland*. Oxford 1985, s. 7ff.

deras påverkan från det samhälle de skrevs i, från äldre förkristen nordisk rätt respektive mosaik rätt.³

På Island skrevs lagarna ner år 1117 - 1118 efter ett alltingsbeslut. Äldsta existerande manuskriptet är från ca. 1260, samlat under namnet *Grágás*. Gulatingslagen, som var gällande för norska Vestlandet, räknas som representativ för 1160-talet, då dess 'nyare' redaktion ägde rum, men även tidigare under detta århundrade. Frostatingslagen gällde för Trøndelag, troligen årtiondena runt år 1200 och tidigare under 1100-talet. Skånelagen, i sin ena version nedtecknad på forndanska med runor, är från början av 1200-talet, och de delar av Gutalagen som berör trældom är förmodligen från samma tid. Bland de svenska landskapslagarna är den Äldre Västgöotalagen från 1220-talet äldst, den Yngre är en moderniserad och utförligare version från de sista två decennierna under samma århundrade. Av ungefär samma ålder tros Östgöotalagen vara. Av svealagarna är Södermanlandslagen nedtecknad under 1280-talet, Upplandslagen 1296, och de övriga antagligen strax därefter, starkt influerade av den senare.⁴

Vad gäller slaveri i Skandinavien kan sägas att källäget är sparsamt, men inte hopplöst. Från vikingatid överväger berättelser, annaler och saga-litteratur, under medeltid är det landskapslagar, testamenten och gåvobrev. Det är helhetsbilden som dessa källor förmedlar, inte dess enskilda delar, som kan bilda en något så när säker bild av slaveriets plats i Skandinavien ekonomiska historia.

2. Slaveri i internationell forskning

I den internationella forskningslitteraturen om slaveri finns en omfattande teoribildning. Litteraturen är omfattande eftersom forskningen, speciellt i USA varit intensiv sedan andra världskriget. Forskningen har tidigare varit starkt koncentrerad kring antikens slaveri, och kring det sentida slaveriet i de amerikanska sydstaterna, men de senaste årtiondena har bredden ökat. Så har det medeltida slaveriet i Europa penetrerats, samtidigt som dess kontinuitet från Rom slagits fast. Fokus kommer här att sättas på fyra centrala teman i den

³ Se *Historisk Tidskrift*: Lindkvist, Thomas: 'Medeltidens lagar.' 1989 s. 413ff, Sjöholm, Elsa: 'En marxistisk propagandaseger?' 1990 s. 259ff, Lindkvist, Thomas: 'Svar till Elsa Sjöholm.' 1990 s. 558f. Se även not 51 och 57 nedan.

⁴ Hastrup, s. 11, Iversen, Tore: *Trelldomen. Norsk slaveri i middelalderen*. Bergen 1994, s. 5, Nevéus, Clara: *Trälarna i landskapslagarnas samhälle. Danmark och Sverige*. Uppsala 1974, s. 14ff.

internationella teoretiska diskussionen, och det är också dessa teman som kommer att stå i centrum för analysen av slaveriet i Skandinavien:

- 1 Definition av slaveri.
- 2 Hur och när slaveri uppstår.
- 3 Slaveri som produktionssätt.
- 4 Orsaker till slaveriets upphörande.

2.1. Vad är slaveri?

Eftersom slaven är egendom och samtidigt producent måste man göra såväl en juridisk som ekonomisk definition av slaveri. Vi skall återkomma till motsatsen och enheten mellan dessa bägge sidor av slavarbete senare. Men i en del modern slaveriforskning har inte juridiska eller ekonomiska kriterier ansetts tillräckliga. Här analyseras i stället tvångets och underkastelsens effekter på människor, och således görs en närmast socialpsykologisk definitionsansats. Slaven blir en *levande död*, en som *sparats* i stället för att dö en våldsam död, en person utan socialt existensberättigande utan sin herre.⁵ Denna ansats har framhävts som ett alternativ eller som ett komplement till ekonomiska och/eller juridiska definitioner av slaveri. Så har t.ex. den ledande forskaren i antikt slaveri Moses Finley helt avvisat att en ekonomisk avgränsning är möjlig, utan i stället satt upp två juridiska och ett "sociologiskt" kriterium: slavens legala status som egendom, slavägarens totala makt över honom, och hans status som släktlös *outsider*.⁶

I alla sociologiska ansatser finns en värdering av slavens position i förhållandet till samhället och till sin ägare. Dessa värderingar är ofta i sig intressanta, och ger en insiktsfull bild i slavens status och sociala position. De är dock till liten hjälp vid definitionen eller avgränsningen av slaveri som företeelse. De visar snarare på möjliga funktioner av slaveri. Dominansens och underkastelsens uttrycksformer är en funktion av en specifik form av exploatering av arbetskraft.

Om vi tittar på de juridiska definitionerna, slaven som ägodel, och hans herres totala kontroll över honom, skall vi se att de inte räcker till. Att t.ex. dra skiljelinjen mellan slaveri och livegenskap på rent juridiska grunder låter sig

⁵ Se t.ex. Pattersson, Orlando: *Slavery and Social Death: A Comparative Study*, Cambridge 1982 s. 5, eller Dockès, Pierre: *Medieval Slavery and Liberation*, Chicago 1982 s. 4-5. Dockès pekar också på det språkliga släktskapet mellan det latinska *servus*, 'slav' och *servatus*, 'sparad i nåd'.

⁶ Finley, Moses: *Ancient Slavery and Modern Ideology*. London 1980, s. 72ff. Se också Phillips, William: *Slavery from Roman Times to the Early Transatlantic Trade*. Minneapolis 1985 s. 6.

knappast göras. Den livegnes rättigheter vilar på sedvänja som sträcker sig precis så långt som hans herre tolkar denna sedvänja. Den livegne kan inte vända sig till någon rättslig instans, utom möjligtvis godsets egen, för att pröva sina rättigheter. Det finns ingen klar punkt där vi kan säga att en grupp människor i t.ex. det medeltida Europa har för stora *customary rights* för att kallas slavar, och därför måste kallas livegna.⁷

Den avgörande skiljelinjen mellan slaveri och andra ofria exploateringsformer kan i stället sägas vara dess direkta karaktär. I slaveri varken äger eller kontrollerar den direkte producenten produktionsmedlen, men i livegenskap kontrollerar den direkte producenten själv produktionsmedlen.⁸ I slaveri får producenten sitt livsuppehälle direkt av ägaren, som tar hela produkten av hans arbete. I livegenskap skapar producenten själv medlen för sitt livsuppehälle, men lämnar ifrån sig en del därav i feodal ränta. Slaven är i slavägarens ekonomi en del av det konstanta kapitalet⁹ (de fasta kostnader) och hans inköpspris motsvarar det mervärde ('kapitaliserat') som är möjligt att utvinna ur honom. Slaven bibehåller sitt försäljningsvärde vare sig han arbetar eller inte, (förutsatt att slavägaren håller honom på en rimlig levnadsnivå) men börjar producera mervärde, "blir lönsam" först när han sätts in i en arbetsprocess som kontrolleras av slavägaren.¹⁰

Orsaken till att definitionen av slaveri så ofta inskränks till en juridisk form (eller än värre: till vissa sociologiska kännetecken), och därmed blir verkningslös som verktyg att förstå slaveriets kärna och väsen, är en traditionell inställning, både hos marxistiska och icke-marxistiska slaveriforskare till vad som är värdeskapande eller "äkta" produktion. Om enbart varuproduktion uppfyller detta kriterium diskvalificeras alla tjänsteproducerande slavar och skulle s.a.s. falla utanför definitionen.

Bland dessa märks från olika samhällen och tider en rad specifika grupper av slavar. Här framträder den viktiga grupp som var satt att övervaka andra slavar. Men också slavar i hushållen som var upppassare etc, och elitslavar, som kunde vara i statlig tjänst med höga "befattningar". Som exempel på ett utbyggt system av tjänsteproducerande slaveri kan nämnas *familia Caesaris* i

⁷ Maso Karras, Ruth: *Slavery and society in Medieval Scandinavia*. Yale 1988, s. 9. (När forskare konkret skall skilja ut livegna från slavar, i t.ex. det västeuropeiska 700-talet, blir detta i de flesta fall i praktiken deras kriterium, oavsett vilken teoretisk grund de tidigare proklamerat).

⁸ Marx, Karl: *Kapitalet, tredje boken* (1894). Bo Cavefors förlag/Clarté 1973, s. 703ff.

⁹ "En slav är ett stycke långlivat kapital." Elster, Jon: *Ekonomi och historia från Hammurabi till Keynes*. Stockholm 1972, s. 34.

¹⁰ Hindess, B & Hirst P: *Pre-capitalist modes of production*. London och Boston 1975, s.130f. De gör dock denna analys i sin karakteristik av *produktionssätt*. För definition av slaveri *som institution* inskränker de sig till rent juridiska kriterier.

Rom. Denna enorma slavbesättning hade två grenar: den kejserliga hushållningens slavar och imperiets administration. Administrationsslavarna bemannade den kejserliga byråkratin, skötte korrespondens, skatter och utbetalningar. De skötte biblioteken och postverket, administrerade vattenförsörjningssystemet, de statliga gruvorna, stenbrotten och myntverket, samt statsfabriker som linne- och ylleindustrin.¹¹

En säregen form av utbyggt tjänsteslaveri byggdes upp i det Osmanska väldet under 1400- och 1500-talen. Den politiska och militära grenen av de styrande institutionerna - sultanens hov, central och lokal administration, den stående armén - befolkades enbart av slavar, födda av kristna, icke-turkiska föräldrar, men som konverterats till islam. Dessa räknades i tusental. T.o.m. den högsta verkställande myndighetspersonen *storveziren* var slav, direkt under sultanen. Infödda turkar hade enbart tillträde till de religiösa institutionerna. I jordbruket dominerade inte slavdrift, utan det var uppbyggt på ett feodalt system med förläningar i religiös eller världslig regi.¹²

Detta leder oss in på frågeställningar som är lika aktuell för det kejserliga Rom, det osmanska riket under 1500-talet, men kanske även för det post-industriella Sverige: skall enbart varuproduktion och inte tjänsteproduktion betraktas som värdeskapande, är privat produktion mer värdeskapande än offentlig produktion, finns det ”närande” och ”tärande” sektorer av samhällsekonomin, etc?

Ur denna djungel (som blir riktigt snårig när snart 70% av arbetskraften är sysselsatt i privat och offentlig tjänsteproduktion) kan det ur definitionssynpunkt bara finnas en väg ut: allt arbete som någon efterfrågar, oavsett om det har varu- eller tjänsteproduktionens form, eller om det sker i privat eller offentlig regi, måste i sin samhälleliga funktion betraktas som värdeskapande, och således besitta såväl ett bytesvärde som ett bruksvärde. Dess bytesvärde manifesteras som dess kostnad (pris), och dess bruksvärde är att det förmår skapa ett större värde än sitt eget bytesvärde: det skapar ett mervärde.

En definition av slaveri bör således innehålla följande: De direkta producenterna, slavarna, är legal egendom för dem som äger och kontrollerar produktionsmedlen, slavägarna. Hela arbetsprodukten tillhör slavägaren, från vilken slaven får sitt livsuppehälle.

¹¹ Phillips, s.26.

¹² Nordberg, Michael: *Asiens historia från forntiden till 1914*. Stockholm 1971, s. 219ff. Angående karakteristiken av det osmanska rikets produktionssätt hävdar Russel att det under 1500-talet gick från ett 'asiatiskt', "a state mode of production", till ett feodalt. Russel, James: *Modes of Production in World History*. London & New York 1989, s. 55f.

2.2. Hur och när uppstår slaveri?

En av de mest diskuterade teorierna om när slaveri uppstår framfördes av Herman Nieboer år 1900. Efter en omfattande etnologisk studie bland primitiva folk formulerade han en allmän teori om förhållandet mellan fri jord och arbetskraft kontra slaveri hos åkerbrukande stammar. Hans slutsats var att slaveri och andra former av ofritt arbete bara uppstår, och bara fortsätter att existera, när det finns ledig jord att nyodla; bland folk med *öppna resurser*. Bland folk med *slutna resurser* finns det ingen fri jord, och det finns ingen anledning för jordägarna att binda folk i bokstavig mening eftersom bristen på jord ändå tvingar dem att arrendera av - eller att sälja sin arbetskraft till - jordägarna.¹³

Modellen har senare modifierats av Domar och applicerats på livegenskapens införande i Ryssland på 1600-talet. Så länge det finns fri jord kommer bönderna att fly godsen, och deras inkomster kommer att drivas upp. En exogen politisk kraft (staten var av militära skäl inriktad på att stärka aristokratins ställning och inkomster) kan (1) ge godsägarna ensamrätt att äga jord. Dock kommer böndernas inkomster att vara fortsatt höga p.g.a. mycket jord och lite arbetskraft. Till slut sätts marknadsmekanismen ur spel fullständigt genom att staten (2) förbjuder bönderna att lämna godsen.

Domar erkänner att modellen försvagas genom den exogena politiska variabeln, som faktiskt inte gör förekomsten av fri jord varken till ett nödvändigt eller tillräckligt villkor för införande av livegenskap.¹⁴ Modellen har också fått ta emot kritik dels för bristande åtskillnad mellan slaveri och livegenskap dels har empiriska studier visat att något sådant enkelt samband inte existerar. I stället kan förhållandet jord - arbetskraft vara en av många interaktiva faktorer som ger upphov till slaveri. Enligt Patterson kan andra faktorer vara överklassens sociala och psykologiska referenser, krigshandlingars form och mål, jordbrukets och handelns struktur....¹⁵

En i detta sammanhang bortglömd del av Nieboers verk är resultaten av själva de etnologiska studierna. Kan nyckeln till att förstå slaveriets uppkomst ligga i dessa? De är utförda i slutet av 1800-talet, då antalet stammar utan allt för kraftiga exogena störningar, och därmed möjliga att studera, måste ha varit mångfalt fler än idag. Här erbjuds en förstklassig studie i hur slaveri uppstått i

¹³ Nieboer, Herman: *Slavery as an Industrial System: Ethnological Researches*. Second revised edition 1910. Nytryck New York 1971, s. 304ff, 385ff.

¹⁴ Domar, Evsey: 'The Causes of Slavery or Serfdom: A Hypothesis'. *Journal of Economic History*, vol 30, nr 1. 1970, s. 18 - 32.

¹⁵ Pattersons kritik här refererad ur Phillips, s. 10.

de flesta kulturer efterhand som produktivkrafterna utvecklats. Nieboer delar in stammarna i fem ekonomiska stadier:¹⁶

- A Jakt och fiske
- B Nomadiserande boskapsskötare
- C Jordbruk stadie I Jordbrukets roll är underordnat jakt, fiske eller insamling (endast kvinnor arbetar i jordbruket, boplatser byts ofta).
- Jordbruk stadie II Jorden brukas i betydande grad, men annan verksamhet är också viktig (jorden bevattnas, stammen är bofast).
- Jordbruk stadie III Jordbruk är den huvudsakliga näringen (jorden gödslas, skiftesbruk, domesticerade djur används, handel med jordbruksprodukter).

Resultatet av Nieboers undersökning av slaveriets förekomst är följande, fördelat på dessa nivåer i ekonomisk utveckling:

- A Jakt och fiske. Av 88 undersökta stammar hade 18 slavar och 70 saknade. Av dessa 18 var de flesta fiskarkulturer och levde längs den nordamerikanska västkusten. De hade riklig tillgång till föda, var bofasta, levde i relativt stora grupper, hade väl utvecklad handel (inkl. slavhandel) och teknologi.¹⁷
- B Nomadiserande boskapsskötare. Dessa är få i undersökningen, med bristande etnologiska beskrivningar. Av 22 undersökta stammar hade 10 slavar, varav 4 var nordostafrikanska ('hamitiska'), 2 arabiska och 2 kaukasiska, samtliga i klassiska slavhandelsområden, vilket kan ha påverkat förhållandena. Tjänarslaveri dominerade, och detta hade betydelse för att bevisa rang och värdighet.¹⁸
- C Jordbrukande stammar. Av 265 undersökta stammar hade 170 slavar och 95 saknade. Dessa fördelade sig så att ju mer utvecklat jordbruk desto vanligare med slavdrift. I Jordbruk I hade 44% slavar, i Jordbruk II 71%, och i Jordbruk III 83%.¹⁹

Det finns alltså en klar tendens mot ökad slavdrift ju mer utvecklade från jakt och fiske till avancerat jordbruk samhället är. Om Nieboers teori om öppna resurser som bestämmande för slaveriets uppkomst och existens kan ifrågasättas så berättar själva undersökningen i stället klart att slaveri uppstår -

¹⁶ Nieboer, s. 175ff.

¹⁷ Nieboer, s. 190ff.

¹⁸ Nieboer, s. 262ff.

¹⁹ Nieboer, s. 292ff. Nieboer reser den reservationen mot resultatet i Jordbruk III att lokala förhållanden kunnat påverka resultatet: 9 av de 20 slavhållande stammarna i denna grupp hör hemma i den indonesiska övärlden (Malay Archipelago), varav 5 är stammar inom Batta-folket. Denna invändning förtar på intet vis tyngden i undersökningen, som omfattar 375 stammar fördelade på samtliga kontinenter, där tendensen mot ökad slavdrift ju längre den neolitiska revolutionen framskridit är uppenbar.

spontant, i olika stammar, i olika delar av världen - nästan överallt vid en viss utveckling av samhällsekonomin.²⁰ Denna vissa utvecklingsnivå låter sig inte degraderas till några sociala eller psykologiska referenser, krigshandlingars form och mål eller till frågor om jordbrukets och handelns struktur.²¹ Den är uppenbarligen inte heller bunden till vad som produceras, vilka näringsgrenar som dominerar, då ju slaveri också kunde uppstå bland vissa jagande och speciellt fiskande stammar.

Att identifiera denna ”vissa utvecklingsnivå” måste vara mycket enklare än så. Vad Nieboer aldrig säger, men vad som i stället framgår av hela hans undersökning är att denna nivå inträder när en arbetande människa kontinuerligt kan fås att producera fler produkter än vad som krävs för hennes egen överlevnad, för hennes egen reproduktion; när hon kan förmås att producera ett överskott, en merprodukt.²² Först då uppstår förutsättningen för exploatering av främmande arbetskraft överhuvudtaget. Slaveri har alltså spontant vuxit fram som en första form av undertryckelse i ekonomiskt syfte hos de flesta folkgrupper i världen. Det är en ursprunglig, en primär form av exploatering, som spontant uppstått vid en viss utvecklingsnivå av produktivkrafterna.

2.3. Slaveri som produktionssätt

Som en följd av inskränkningen av slaveriet till ett juridiskt eller ett sociologiskt fenomen förnekar flera slaveriforskare existensen av ett slavsamhälle, eller betraktar tesen om slaveri som ett särskilt produktionssätt som ”överhistorisk”. Man menar att olikheterna i slavarnas ställning i olika samhällen och tidsåldrar och differentieringen slavarna sinsemellan vad gäller

²⁰ Att slaveriet uppstod spontant hos de mest skilda folkslag i forntiden bekräftas av så gott som all tillgänglig litteratur. Se t.ex. E.A. Thompsons undersökning av slaveriet bland germanska stammar före folkvandringstiden i *Slavery in Classical Antiquity*, ed. M.I. Finley, Cambridge & New York 1968, s. 191-203. Hur var det hos själva romarna? ”From their earliest beginnings, the Romans practiced slavery on a small scale, using a few slaves as farmhands and household servants.” Phillips s.17. Och hos grekerna: ”Slavery as such did not have to be invented - it was a ‘primordial fact’, as familiar to the Greeks as to anyone else”. Finley 1980, s. 88. Patterson konkluderar efter en omfattande överblick: ”Probably there is no group of people whose ancestors were not at any time slaves or slaveholders”. Pattersson, s. vii.

²¹ Se ovan Patterssons kritik.

²² Jfr. Engels, Friedrich: *Familjens, Privategendomens och Statens ursprung*. Arbetarkultur 1978. Engels studie, historiematerialism tillämpad på den amerikanske antropologen Lewis Morgans forskningsresultat under 1870-talet, är briljant i dessa delar: ”Den stegrade produktionen i alla grenar - boskapsskötsel, åkerbruk, hemhantverk - gav den mänskliga arbetskraften möjlighet att åstadkomma en större produktmassa, än vad som gick åt för att underhålla denna arbetskraft.....Det blev önskvärt att införa ny arbetskraft. Kriget lämnade den: krigsfångar förvandlades till slavar”. S. 205.

arbetsuppgifter, gör att det i så fall inte finns ett, utan flera, sätt att producera på med slavar.²³

Hindess & Hirst faller i sin ortodoxi i samma grop, och gör därmed den historiematerialistiska analysen en björntjänst. Efter att först ha desarmerat själva innebörden av slaveri till ren juridik (se ovan) går man vidare med analysen av slavproduktionssättet. I den snåriga analysen kastas en rad teser fram som omväxlande karaktäriserar slaveri som institution och slaveri som produktionssätt. Därmed sätts aldrig fingret på en verklig avgränsning av begreppet.²⁴

För Dockès är förutsättningen för slavsystemet att slaveriet utgör ett produktionsförhållande: slaven som en producerande arbetare som skapar sin herres inkomster. Men ett andra villkor måste också vara för handen: ”slavery must be the dominant relation of production”.²⁵

Problemet med denna definition är att det produktionsförhållande som dominerar genom att sätta sin prägel på samhället inte behöver vara samma som dominerar volymen av produktion. Inte ens i de klassiska grekiska och romerska samhällena utfördes den faktiska huvudvolymen av arbete av slavar, utan av självägande bönder, möjligtvis med undantag för några kärnområden i Italien och på Sicilien under det sista århundradet före vår tideräknings början.²⁶

En mer pragmatisk inställning hittar man hos Finley, som karaktäriserade antikens högkulturer som slavsamhällen, även om han aldrig använde termen produktionssätt om dem: ”.....if the economic and political élites depended primarily on slave labour for basic production, then one may speak of a slave

²³ Se t.ex. Iversen, s. 21f, s. 50f. I Iversens avhandling finns ett av de få försöken från nordisk sida att delta i den internationella teoretiska diskussionen om slaveri. Tyvärr hamnar Iversen på samma socialpsykologiska linje som t.ex. Patterson, som skapar mer förvirring än klarhet i de viktiga avgränsnings- och definitionsfrågorna.

²⁴ Hindess & Hirst, s.126ff. Att kort sammanfatta deras definition låter sig knappast göras, men några av punkterna är i alla fall följande: I. Samhället består av producerande och icke-producerande där de förra är de senares rättsliga egendom. II. Produktionsmedlen ägs av slavägarna och kan bara användas efter deras direktiv. III. Hela arbetsprodukten tillhör slavägaren från vilken slaven får sina existensmedel. IV. Produktivkrafternas utvecklingsnivå har nått en viss komplexitet. V. Samhällets klyvs i huvudklasserna fria män och slavar, samt ett skikt av uppsyningsmän. VI. Statsmakten är tillräckligt utvecklad för att säkra slaveriet och dess rättsliga konsekvenser. Punkt II att slavarna är oförmögna att själva sätta produktionsmedlen i rörelse, måste sägas vara direkt problematisk, med tanke på det speciellt i Rom väl utvecklade systemet med slavar i administration och förvaltning, och slavägarnas efterhand alltmer utvecklade dekadans och isolering från varje praktiskt samre med produktionen. Vid en strikt tillämpning av H&H:s omfattande och detaljerade definition skulle man antagligen komma till slutsatsen att inget samhälle hittills i världshistorien skulle hålla måttet.

²⁵ Dockès, s. 4-10.

²⁶ de Ste. Croix, Geoffrey: *Slavery and Other Forms of Unfree Labour*, ed. Archer, L.

system”.²⁷ Lindkvist är inne på en liknande linje: om slavarbete är ”grundläggande för icke-produktiva samhällsliga aktiviteter i stor omfattning”, då kan man tala om slaveri som ett särskilt produktionssätt.²⁸

I samma anda, fast än mer tydlig är de Ste. Croix: ”the most distinguishing feature of a given mode of production is not so much how the bulk of the labour production is done, as how the dominant propertied classes, controlling the conditions of production, ensure the extraction of the surplus which makes their leisured existence possible”.²⁹

Slaveri blir alltså ett särskilt produktionssätt, i fortsättningen kallat slavsamhälle, när den härskande klass som äger produktionsmedlen, tillägnar sig mervärde till största del just genom slavarbete.

Om slaveri uppstår bland de flesta folk på ett visst utvecklingsstadium (se ovan), varför utvecklas då vissa samhällen där det förekommer slavdrift till riktiga slavsamhällen? En förutsättning måste vara att utbudet av slavar ökar kraftigt t.ex. genom segerrika krig och/eller plundring och härtagning.³⁰ Men Finley anser att efterfrågan måste föregå utbudet. För att tillräcklig efterfrågan skall uppstå måste det finnas privat äganderätt med tillräckligt stark egendomskoncentration för att arbetet skall kräva permanent arbetskraftstillskott utöver vad familjen kan ge. Produktionen för avsalu, varuproduktionen, måste vara tillräckligt omfattande, marknaden tillräckligt utvecklad, för att betala slavimporten och inköpen av slavar. Dessutom måste det interna arbetskraftsutbudet vara otillräckligt för att tillfredsställa efterfrågan, och jordägarna bli tvingade att vända sig utåt för rekrytering.³¹

Det sista, negativa, villkoret kan uppstå när den potentiella arbetskraften aldrig utbjudes p.g.a. att den själv besitter brukarrätt till jord. Finley visar med exempel från Grekland att när stadsmedborgarskap (medlemskap i *polis*) växte fram, var det ovillkorligt knutet till jordäggande, militärtjänstgöring och religion. Bönderna i de grekiska stadsstaterna hade i kamp mot överheten vunnit sin personliga frihet, medlemskap i *polis* och just rätten till sin jord.³² Som vi skall se nedan finns det på denna punkt klara paralleller mellan *polis* och utvecklingen i Skandinavien ett och ett halvt årtusende senare.

²⁷ Finley, Moses: 'Slavery', *International Encyclopedia of the Social Sciences*. New York 1968, band 14, s. 310.

²⁸ Lindkvist, Thomas: *Landborna i Norden under äldre medeltid*. Uppsala 1979, s. 31.

²⁹ de Ste. Croix, s. 20. Se även Russel, s. 62f.

³⁰ T.ex. i samband med krigsexpeditioner på 300-talet f.Kr. sände segerrika romerska generaler hem 1000-tals krigsfångar. Phillips, s. 17.

³¹ Finley 1980, s. 86.

³² ”This in itself was something radically new in the world, and it led in turn to the second remarkable innovation, a slave society”. Finley 1980, s. 89f.

2.4. Orsaker till slaveriets nedgång och upphörande

De tidigare föreställningarna om kristendomens betydelse för slaveriets avvecklande under senantiken och tidigmedeltiden tillbakavisas idag av en i stort sett enig forskarkår. Man pekar i stället på att kyrkan var angelägen om att behålla och utöka sin egendom - inklusive slavar - och att varken kyrklig doktrin eller praktik befrämjade slaveriets avskaffande.³³ Att omfattande slavdrift går alldeles utmärkt att kombinera med en stark och aktiv kristen tro visades ju också med all önskvärd tydlighet i de amerikanska södern ända tills för 130 år sedan. Därmed inte sagt att kristendomen, liksom annan religion eller ideologi, inte kan ha en viss betydelse för avveckling av slaveri, om den agerar i samspel med andra mer objektiva faktorer som verkar i denna riktning.³⁴

En annan förklaringsmodell till det europeiska slaveriets nedgång har angetts vara bristen på slavar. Så har t.ex. forskare satt nedgången i det romerska slaveriet i samband med att erövringskrigen och därmed härtagningen av nya slavar minskade. Eftersom de stora erövringarna i stort sett var avslutade vid Augustus död 14 e.Kr. borde nedgången börjat då, eller en generation senare, om teorin skall gälla som ensam förklaring, vilket är flera århundraden för tidigt.

Rekryteringen till slaveri har skett från olika källor. En, och antagligen den mest ursprungliga, är härtagning i samband med krig. Men en del forskare antar att huvuddelen av slavar i ett väl utvecklat slavsamhälle som Rom var av inhemsk nativitet. Bl.a. Finley påvisar att de flesta romerska slavar vars härkomst går att spåra ur källmaterialet under de första århundradena efter vår tideräkning början är av inhemskt ursprung. Medveten uppfödning av slavar ägde rum.³⁵ Att positiv mänsklig reproduktion under slavdrift är möjlig har visats genom studier av amerikanska förhållanden. 1830 var 90% av slavar i USA infödda. Reproduktionen var positiv, och slavimport ej nödvändig. Orsaken var det utpräglade kärnfamiljmönstret, som även främjade den sociala kontrollen, och som uppmuntrades av slavägarna.³⁶

³³ Finley 1980, s. 127; Phillips, s. 49f. Phillips refererar bl.a. till ett visigotiskt kyrkomötes beslut att en pariskyrka måste äga minst 100 slavar innan den blev tilldelad en präst.

³⁴ Se t.ex. Bonnassie, Pierre: *From Slavery to Feudalism in South-Western Europe*. Cambridge 1991, s. 25ff.

³⁵ Belagt är att slavägarna i Rom utvecklade raffinerade belöningssystem, där höjdpunkten kunde vara frigivning, till de slavkvinnor som födde många barn. Phillips, s. 23, Finley 1980, s. 130.

³⁶ På Jamaica rådde motsatsen; negativ reproduktion, bara 75% infödda, slavimport nödvändig. Detta berodde på skev könsfördelning och bristande omsorg om gravida och spädbarn. Dessa forskningsresultat av Stanley Engerman och Robert Fogel är här refererade ur Iversen, s. 18.

Andra alternativa rekryteringskällor var att fattiga familjer ofta sålde barn som slavar. Omvittnat från Rom är också att utsatta grupper, såväl barn som vuxna, riskerade att bortrövas till slaveri av organiserade ligor. Dessutom var slavhandeln omfattande, och dess varor kunde ha såväl utländskt som inhemskt ursprung. Alltså finns det enligt denna uppfattning ingenting som tyder på att utbudet på sikt skulle svikta om efterfrågan är fortsatt stark.³⁷ Men efterfrågan kan ju svikta om det finns alternativ arbetskraft. Man måste utgå ifrån att priset på slavar stigit efter etablerande av *pax romana* då den massrekrytering som erövringskrigen medförde försvann.

Modern slaveriforskning pekar på slaveriets kontinuitet efter Västroms fall 476 e kr, in i det medeltida Europa. Slaveri fortsatte att existera parallellt med andra exploateringsformer. Finley skrev att försvinna eller minska (decline) är ett missvisande ord i detta sammanhang, eftersom slaveri inte är en moralisk kategori jämförbar med gott uppträdande och ärlighet. Slaveri är en institution som fyller olika funktioner, särskilt den att tillfredsställa en viktig del av arbetskraftsbehovet. Så länge behovet kvarstår kan inte slaveriet försvinna 'tout court'; det måste ersättas.³⁸

I sin genomgång av slaveriets nedgång och feodalismens framväxt visar Bonnassie på denna process' samband med produktivkrafternas utveckling; tekniska framsteg och ekonomisk tillväxt. Överallt i sydvästra Europa befann sig slavsystemet i dödsryckningarna under andra halvan av 900-talet, för att upphöra senast i början av 1000-talet.³⁹ Under 600- och 700-talen skedde en tidig expansion av Europas ekonomi - trots att handeln gick ned - då jordbruket utvecklades. Expansionen ägde först rum på mindre egendomar, på nyetablerade *allodium* som ständigt flyttade fram odlingsgränsen. Dessa var också teknikdrivande. T.ex. var de flesta vattenkvarnarna i Latium och Katalonien under 800- och 900-talen samprojekt mellan mindre jordägare. Det samma gällde för uppbygget av de första konstbevattningsanläggningarna. De

³⁷ Finley 1980, s. 128. En motsatt uppfattning hittar man i Anderson, Perry: *Övergångar från antiken till feodalismen*. Lund 1974, s. 71f. Här pekas på uppgifter om kraftig prisökning på slavar i Rom under tiden efter de stora erövringarnas slut. Reproduktionen måste i de flesta fall varit negativ: "Jordbruksslavarna inhystes i barackliknande 'ergastulas' under förhållanden som förde tankarna till lantliga fångelser. De kvinnliga slavarna var få; de var allmänt olönsamma för sina ägare eftersom det var svårt att finna sysselsättning för dem utanför hushållet". Bonnassie pekar även på systemupplösande effekter av att rekryteringen sker närmare och närmare tjänstgöringsställena: "The slave who spoke the local language and who was familiar with local customs was a being who was less and less de-socialised". S. 37.

³⁸ Finley 1980, s. 126.

³⁹ Bonnassie, s. 56. Här talas inte om det begränsade hantverks- och tjänarslaveri, som faktiskt fortgick i en del städer under hela medeltiden, och som Bonnassie betecknar som en biprodukt till den expanderande medelhavshandeln.

stora godsen följde efterhand efter. Domändriften decentraliserades, bröts upp och spreds ut, skickade ut avläggare som bröt ny mark. Detta kunde bara uppnås genom frigivning av slavarna. Samtidigt pekas på diskontinuiteten i processen, och att den tog sig sociala uttryck i slavuppror och massflykter.⁴⁰

Utifrån mikroekonomiska modeller har Fogel och Engerman påvisat sydstatsslaveriet ekonomiska lönsamhet, att slavarna var effektiva och produktiva producenter, och att slavjordbruket var mer effektivt än familjejordbruket i norr.⁴¹ Fenoaltea har analyserat transaktionskostnader i slavsystem och funnit att övervakningen är mycket kostsam. Övervakning måste kombineras med bestraffning, och Fenoaltea studerar vilka effekter fruktan för bestraffning har på ansträngning och varsamhet i arbetet. I slavarbete kan en hög nivå av fruktan frambringa en ansträngning som överstiger den fria arbetarens, men det sker på bekostnad av varsamhet (och 'good-will'). Landintensiva brukningssätt kräver mer ansträngning än varsamhet, och skulle ge bättre förutsättningar för lönsam slavdrift. Med kapitalintensiva verksamheter förhåller det sig tvärtom.⁴²

Slutsatsen av detta måste vara att man visst i en given produktion, på en viss teknisk utvecklingsnivå kan visa att slaveri är ett lönsamt sätt att producera på. Men i en utveckling uppstår för eller senare ett läge när detta sätt att producera hämmar vidare ekonomisk expansion. Fenoaltea sätter denna brytpunkt till när varsamheten blir viktigare för arbetets utförande än ansträngningen. Man skulle kunna definiera denna brytpunkt som när egenintresset (för att producera) blir viktigare än fruktan (för bestraffningar) för produktionens utveckling.

Gustafsson har pekat på några centrala, samverkande faktorer vid slaveriets nedgång i Rom. Priset på slavarbetskraft steg efter imperiets införande, då systematisk slavuppfödningen inte kunde kompensera för den minskade yttre rekrytering. Fortsatt utvidgning av slavdriften i enskilda latifundier försvårades av att övervakningskostnaderna ökade mer än proportionerligt när stora slavbesättningar föstes samman. Slavproduktionens undanträngande av annan produktion minskade den effektiva efterfrågan på latifundiernas produkter. Med det yttre trycket mot Roms gränser från och med 200-talet växte armén och byråkratin, och med dem beskattningen. Krig och höga skatter undergrävde varuproduktionens förutsättningar, genom sjunkande efterfrågan

⁴⁰ Bonnassie, s. 37ff.

⁴¹ Fogel, Robert, Engerman, Stanley: *Time on the cross: the economics of American Negro slavery*. New York 1989.

⁴² Fenoaltea, Stefan: 'Slavery and Supervision in a Comparative Perspective: A Model.' *Journal of Economic History* 44, nr 3 1984, s. 635 - 668.

och politisk instabilitet. För att komma undan brandskattning flydde tidigare fria bönder och arrendebönder (*coloni*) in under någon stor jordägares beskydd, där de i gengäld fick sin ställning kraftigt försämrade i riktning mot livegenskap.

Den romerska statens 'överutveckling' i kombination med det yttre trycket driver alltså fram förändrade förutsättningar för slavjordbruk, konkret manifesterade i att priset på slavarbetskraft steg, och priset för *coloni* sjönk. Vid imperiets fall menar Gustafsson att en avgörande förskjutning från slaveri till feodalism redan har inträffat.⁴³

Sammanfattningsvis: på ett visst utvecklingsstadium har produktionsförhållanden baserade på slaveri kommit i motsättning till produktivkrafternas utveckling. Detta har skett när vidare ekonomisk expansion krävt så mycket egenintresse och engagemang från den direkte producentens sida, att andra exploateringsformer än slaveri blivit mer lönsamma.⁴⁴ I Rom kombinerades denna process på ett yttre faktorer med att priset på slavarbetskraft steg medan det sjönk på annan arbetskraft.

3. Slaveri i Skandinavien

3.1. Nordisk terminologi

Ordet *träl* används och översätts i betydelsen *slav* - en som säljs, köps, frigives, o.s.v. - alltså enligt den ursprungliga latinska betydelsen *servus*. Dess kvinnliga motsvarighet är *ambut* (*ambat*) eller *huskona*, som på latin blir

⁴³ Gustafsson, Bo: *Det antika slaveriets nedgång*. Uppsala papers in economic history, 1985.

⁴⁴ Den antike agrarteoretikern Columella diskuterade redan under första århundradet e.Kr. när det var mer lönsamt att ha fria *coloni* än ofria *servus*: "...when the climate is moderately healthful and soil is moderately good, a mans personal supervision never fails to yield a larger return from his land than does that of a tenant - never than that of even an overseer, unless the greatest carelessness or greed on the part of the slave stands in the way. On far distant estates, however, which is not easy for the owner to visit, it is better for every kind of land to be under free farmers than under slave overseers, but this is particularly true of grain land. To such land tenant farmer can do no great harm, as he can to plantations of wines and trees, while slaves do it tremendous damage: they let out oxen for hire, and keep them and other animals poorly feed; they do not plough the ground carefully, and charge up the sowing of far more seed than they have actually sown.....my opinion is that an estate of this sort should be leased if, as I have said, it cannot have presence of the owner". Columella, Lucius Junius: *De res rustica I*, trans. H.B.Ash. The Loeb Classical Library 1941, s. 81. Om slavarbetets bristande produktivitet under antiken kan man läsa i Finley, Moses: 'Technical Innovation and Economic Progress in the Ancient World'. *Economic History Review*, XVIII nr 1 1955, s. 29 - 45. Se även Anderson, s. 73ff. Här finns exemplifiering med den obefintliga diffusionen av tekniska framsteg som vattenkvarnen (Palestina, omkring år 0) och slättermaskinen (Gallien, första århundradet e.Kr.) inom det romerska riket.

ancilla, en kvinnlig slav. De i västra Norden vanliga *ty*, *tyar* för trälkvinna förekommer även i svenska landsskapslagar i sammansättningar, som t.ex. *titborin*, trälfödd. I både Sverige och Danmark förekommer synonymt med träl *annötogher*, som kommer från det gamla isländska *anaud*, underkuvande.

Sven kan betyda tjänare i allmänhet, fri eller ofri. Ärkebiskop Absalon i Lund frigav i sitt testamente år 1201 bland andra slavar sin *badesvein* Eskil. I Gulatingslagen är *sveinar* ägda av bönderna. Men i äldre svenska bibelarbeten översätts *mercenarius* med *legosven*, som helt klart är en inhyrd man. Samma tycks gälla för *hjon*. I Svealagarna är *hemahjon* ofria tjänare, medan *legohjon* är fri arbetskraft.

I isländska sagor är ofta *man* någon som refereras till som träl. Någons *man* kan vara, men behöver inte vara, dennes egendom. I norska landskapslagar förekommer *man* och *mansmadr*, mans man, som här verkar vara ofri. Denna betydelse kan möjligen beläggas också i yngre Västgötalagen (slutet av 1200-talet) och i Gutalagen (1220-talet).⁴⁵

I svealandskapens lagtexter från sent 1200-tal och tidigt 1300-tal används ofta termen *ofrälse* i stället för specifika ord för slavar, utom när regler för köp och försäljning avhandlas, då *träl* användes. Detta kan ses som en återspeglning av en övergångsprocess, där rent slaveri redan har börjat marginaliserats, men ändå finns kvar i så hög utsträckning att det måste regleras i speciella trälparagrafer. I övriga lagparagrafer regleras statusen för *ofrälse* i motsatts till *frälse*, som nu också, i den accelererade feodaliseringssprocessen efter Alsnö stadga, har börjat få en ny innebörd.

3.2. Slaveriets uppkomst i Skandinavien

Den neolitiska revolutionen, som innebar övergång från en ekonomi baserad på jakt och insamling till åkerbruk, ägde i Skandinavien rum någon gång ca 4.000 år f.Kr. Under de följande årtusendena kan man genom gravskick skönja en allt starkare stratifiering av samhället som får sina mest spektakulära uttryck i de monumentala bronsåldershögar 1.500-1.000 f.Kr. Man måste tänka sig att bara ett övre skikt av stormän eller hövdingar kom att erhålla den enorma arbetsinsats som ett storborgsbyggnad innebar, liksom depositionerna av rika gravgåvor.⁴⁶

Man har kunnat iakttaga en nergång i jordbrukets avkastning i slutet av bronsåldern och början av järnålder, kanske t.o.m. ett par århundraden före vår

⁴⁵ Nevéus, s. 26-28, s. 55. Maso Karras, s. 41ff, Iversen, s. 190.

⁴⁶ Burenhult, Göran: *Arkeologi i Sverige 2*. Förlag AB Wiken 1983, s. 70f.

tideräknings början. Detta förklaras med att den extensiva boskapsskötseln och den växande befolkningens mängden lett till ett övernyttjande av jordarna. Bl.a. den kraftiga tillväxten av ljunghedar på lätta sandjordar under denna tid ses som ett bevis för att denna process ägt rum. Parallellt med detta förändras klimatet - det blir fuktigare och kallare. Med tiden tvingas man under befolkningstrycket att förändra det extensiva jordbrukssystemet, och undan för undan införs reglerad betesgång, hägnader, höskörd, stallning av djuren, och det är också nu som medveten jordförbättring genom gödsling blir nödvändig.⁴⁷

I enlighet med de ovan refererade undersökningar om när slaveri uppstår bör vi kunna dra slutsatsen att det kunnat ske under bronsåldern. Att människorna kunnat ta sig tid att utföra de arbetskrävande storhøgsbyggena bär vittnesbörd om att arbetsredskap och tekniker att odla utvecklats i så pass hög grad att den arbetande människan kontinuerligt kunde fås att producera fler produkter än vad som krävdes för hennes egen reproduktion. Därmed har det grundläggande villkoret för slaveri uppstått - att slaven förmår producera ett överskott, en merprodukt. Vi vet inte i vilken omfattning slaveri förekom, och det är troligt att det inte utvecklades i någon nämnvärd omfattning under de århundraden som präglades av stagnation i jordbrukets utveckling. Men när vi kommer fram till den yngre järnålderns kraftiga agrara expansion har slavdriften utvecklats.⁴⁸

Vi kan alltså summera: slaveri som en ursprunglig form av exploatering av främmande arbetskraft uppstod antagligen i Skandinavien för drygt 3.000 år sedan. Det är rimligt att koppla samman dess ursprung med bronsåldern då begravningsättet påvisar en klar stratifiering av samhället, och då storhøgsbyggande och gravgåvor pekar på en sådan utveckling av produktivkrafterna, att slaveri varit möjligt.

⁴⁷ Burenhult, Göran: *Länkar till vår forntid*. Stockholm 1988, s. 111f. Se även Lindquist, S.O: 'The development of the agrarian landscape on Gotland during the Iron Age'. *Norwegian Archeological Review* 7. Lindquist tolkar upptäckten av stora fornlämningsystem på Gotland som att det bedrivits ett extensivt jordbruk med långa trädesperioder. Under äldre järnålder skulle man övergått till ett mer intensivt jordbruk. Detta skulle bekräfta förekomsten av den typ av extensivt åkerbruk som Tacitus beskriver hos germanska stammar. Tacitus, Cornelius, *Germania*, trans. M Hutton (1914), The Loeb Classical Library 1970, stycke 26, s. 169.

⁴⁸ Iversen visar genom en ortsnamnanalys att slaveri funnits i Norge redan innan vikingatid. Han exemplifierar med tio ortsnamn, med troligt ursprung från folkvandringstid och romersk järnålder, med förlederna *Træl-*, *Man-* (n. Träl), och *Kjek-* (från *Kjeps-*, d.v.s. *Kefsir*, Träl). S. 137ff.

3.3. Ättesamhälle

Bronsålderns och järnålderns samhällen i Skandinavien kan definieras som *stratifierade ättesamhällen*, där stratifieringen tar sig uttryck i att stamhierarkier med lokala hövdingar åtnjuter en socioekonomisk särställning.⁴⁹ Ättesamhälle är en omdiskuterad term, som i sin nationalromantiska 1800-talsbetydelse av ett germanskt patriarkaliskt-egalitärt urstadium ifrågasätts av modern forskning.⁵⁰ Det är troligt att brukningsenheterna, i alla fall efter införande av mer intensiva odlingsmetoder under äldre järnåldern, varit individuella, familjebaserade.⁵¹

Problemet att karaktärisera de tidiga samhällena kvarstår dock. Ingen term eller beteckning är helt oproblematiserad i detta sammanhang, eftersom den med nödvändighet blir en generalisering och en grov förenkling. Nyström betonade ätternas roll men använder oftast termen stamsamhälle.⁵² Men den närmare innebörden och avgränsningen av stammen saknas, och ordet saknar varje källförankring. En beteckning som föreslagits av Lindkvist, som en operationell hypotes för järnålderssamhället, är *hövdingavälden*. Detta skulle reflektera att samhället inte var egalitärt, men att hövdingens ställning ännu inte byggde på stora jordinnehav, utan på möjlighet att knyta människor till sig och upprätthålla beroendeband.⁵³ Definitionen inriktas här på protostatliga maktförhållanden. Hövdingavälden blir föregångare till kungamakt och reell statsbildning. Men den är inte ämnad att karaktärisera samhället som helhet.

Begreppet ätt har kunnat tolkas som såväl familj som stam, men har en etymologisk inriktning mot 'egendom'.⁵⁴ Den bästa förståelsen för bredden av dess betydelse får man från de isländska källorna. Kolonistörerna tog ju

⁴⁹ Mascher, Catharina: 'Dispositionsrätter till mark i brons- och järnålderns agrarsamhälle'. *Äganderätten i lantbrukets historia*. Red. Widgren, Mats. Stockholm 1995, s. 41.

⁵⁰ Sjöholm, Elsa: *Sveriges Medeltidslagar*, Lund 1988, s. 33ff. Här förefaller det emellertid som om barnet åkt ut med badvattnet. I sin vällovliga iver att röja upp i det germanistiska träsket klipper Sjöholm alla band bakåt. Här dimper Mose lag ner i form av landskapslagarna över ett nymornat fornorden. Ve den som utifrån de knappa källorna försöker lägga pussel över hur detta samhälle såg ut....

⁵¹ I 1891 års upplaga av *Familjens....* har Engels lagt till fyra stycken som reflekterar denna utveckling, från gens och/eller byalagsbaserat gemensamhetshushåll till uppdelning och fördelning av jord till enskilda hushåll. Gensteorin måste naturligtvis läsas med stora reservationer, men anslaget är friskt och slutsatserna kontroversiella. Engels 1978, s. 180f. För kritik av ättesamhällesteorin se t.ex. Gaunt, David: *Familjeliv i Norden*. Malmö 1983. Släktskapet räknades i Norden under vikingatiden inte bara patrilinejärt utan också matrilinejärt. Detta ger vagare, mindre sammanhållande släktskapsband än vad ett rent ättesamhälle i längden skulle tåla (s. 193ff).

⁵² Nyström Per: *Nordens land och folk i historiens gryning*. (1939) Stockholm 1978, s. 39ff.

⁵³ Lindkvist, Thomas: *Plundring, skatter och den feodala statens framväxt*. Uppsala 1990, s. 8. Gurevitj, Aron: *Feodalismens uppkomst i Västeuropa*. Stockholm 1970, s. 178.

⁵⁴ Hellquist, Elof: *Svensk Etymologisk ordbok*. Lund 1970: ätt: fsv. æt, ätt, släkt, stam,.... samma ord som got. aihts, egendom.

med sig begreppet från Norge, och det blev en viktig ingrediens vid formandet av den isländska fristatens rättsväsende. Hastrup har påvisat dess komplexitet (se *figur 1*) och dess nästan pragmatiska mångtydighet: en viss mening när det t.ex. gällde arv av jord, en annan när det gällde att bygga upp allianser och stöd i tvister etc.⁵⁵ Ättens betydelse saknar inte stöd i de andra skandinaviska landskapslagarna och i andra källor. I samband med frigivning från slaveri var ättledning nödvändig, för att betraktas som en fullvärdig samhällsmedlem, långt in i medeltiden.⁵⁶ Ätten framträder som ett viktigt rättssubjekt, t.ex. i tre rättshandlingar i Hälsingelagen och Upplandslagen: vid fästningen, då kvinnan överlämnas från ätt till ätt, vid överlåtelse av arvejord, då ”*fast fäderne och fornärvd odal*” överlämnas från ätt till ätt, samt vid förlikning efter mandrån.⁵⁷

Brukningsrätten till jorden måste ända sedan bondestenåldern ha inneburit en fullständig ärftlig besittning, fortsatt sanktionerat av någon typ av släktkollektiv eller ätt, och således byggt på ett allmänt medvetande om ett ouplösligt band mellan jorden och just den familj som brukade den.⁵⁸ Ättens betydelse kan i detta sammanhanget ha varit en garant, ”*en pålitlig och odiskutabel inskrivningsmyndighet*”, för dispositionsrätten till jorden.⁵⁹ I denna betydelse kan termen ättesamhälle, i frånvaron av andra stabila regleringsmekanismer och maktorgan, ha varit adekvat ända in i vikingatiden.

⁵⁵ Hastrup, s. 70 - 104.

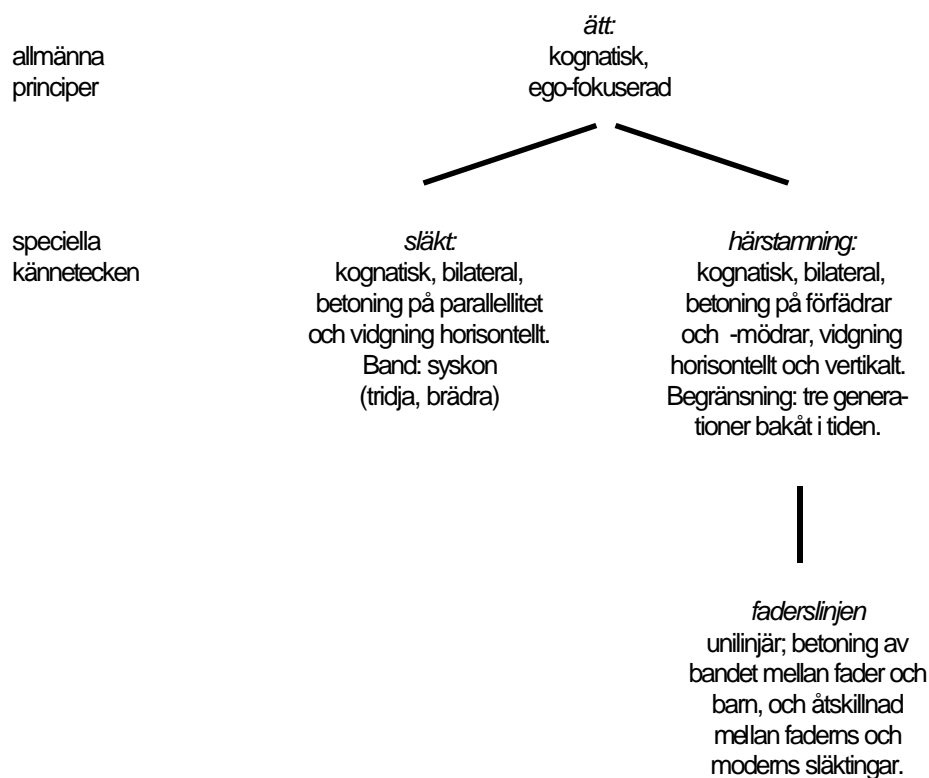
⁵⁶ Nevéus: s. 47ff, s. 80ff, s. 102ff, s. 128ff, s. 150f, även Iversen s. 358ff. Nevéus ifrågasätter om ättledning hade någon materiell betydelse så sent som vid svealagarnas tillkomsten. Förekomsten kan påvisas i UL och VmL, men ej i den något yngre SdmL. Sjöholm menar att ättledningen hade sin grund i att ”någon måste ha det straffrättsliga ansvaret”, och att den ”inte är något bevis för ättsamhället”. (Sjöholm 1988, s. 199) Sjöholm har naturligtvis helt rätt: Bestämmelserna om ättledning i landskapslagarna har inte skrivits in för att bevisa förekomsten av ett ättesamhälle för en nyfiken eftervärld, utan för att den frigivnes upptagande i just en *ätt* ansågs nödvändigt för att klara ut det straffrättsliga ansvaret. Se även Modéer, Kjell-Åke: *Ättledning, KLN 20*, s. 609ff: ”De i svenska rättskällorna förekommande ättledningsstadgandena utgör kvarvarande bestämmelser från äldre rättsförhållanden”.

⁵⁷ Hafström, Gerhard: ‘ätt’. *KLN 20*, s. 597.

⁵⁸ Gurevitj, s. 47.

⁵⁹ Widgren, Mats: ‘Individuellt eller kollektivt ägande i bondesamhället?’. *Äganderätten i lantbrukets historia*. Stockholm 1995, s. 10. Han drar slutsatsen: ”I ekonomiska termer kan man uttrycka det så att transaktionskostnaderna för att upprätthålla äganderätten är låga i släktskapsbaserade system”.

Figur 1. Hastrups modell för elementen i det isländska ätt.



Källa: Hastrup, s.70-104.

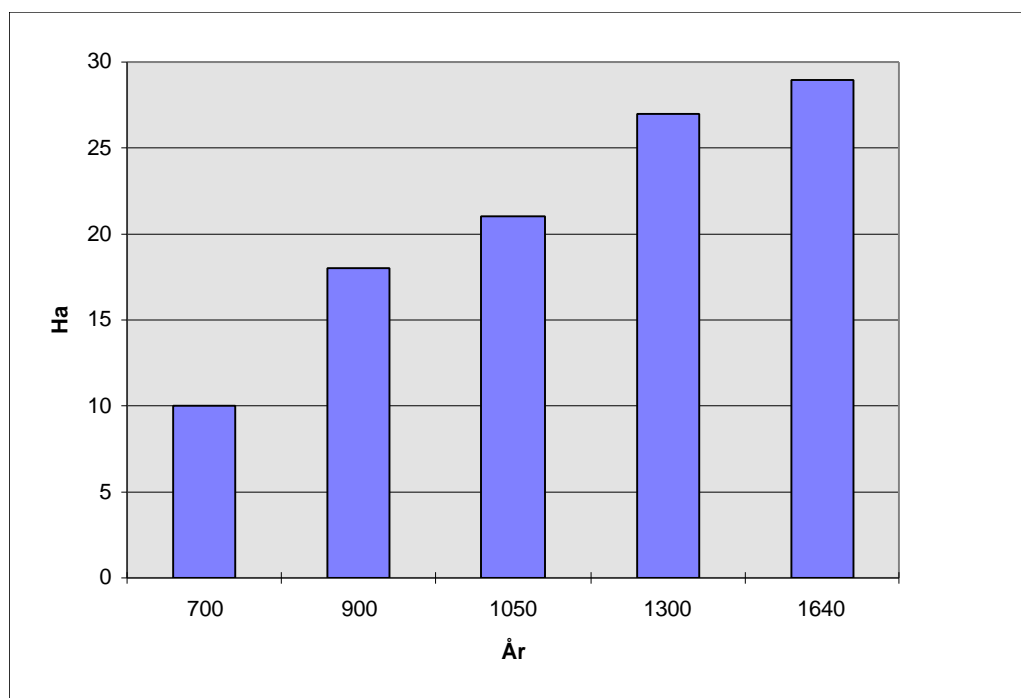
3.4. Förutsättningar för slavsamhället skapas

Den nya jordbruksexpansionen som ägde rum under järnåldern har alltså skett med betydligt mer intensiva och arbetskrävande odlingsmetoder än tidigare. Den avbröts av en markant stagnation på flera håll i Norden under folkvandringstid 400 - 550 e.Kr., men därefter tog en period med förnyad, ännu kraftigare expansion av det nordiska bondesamhället vid som sträckte sig ända fram till den tidiga medeltiden.⁶⁰

I det vikingatida odlingslandskapet dyker plogar, järnspadar, och möllor för första gången upp i det arkeologiska fyndmaterialet. Jordbru

⁶⁰ Burenhult 1988, s. 139f.

Figur 2. Åkerarealens utveckling vid en genomsnittlig mellansvensk by med tre helgårdar.



Källa: Hannerberg, David: *Svenskt agrarsamhälle under 1200 år*. Stockholm 1971, s. 64.

kets tyngdpunkt förskjuts alltmer från boskapsskötsel till åkerbruk, som ger större avkastning per hektar, men också är mer arbetskrävande. Omfattande nyodlingar äger rum, och befolkningen ökar. Som framgår av *figur 2* kan man uppskatta att åkerarealen fördubblades från år 700 till vikingatidens slut, fortsatte expandera kraftigt under tidig medeltid, för att plana ut under 1300-talet. Vid arkeologiska utgrävningar av järnåldersbyar har man kunnat konstatera att de ofta flyttat, ibland inte längre än några hundra meter. Tolkningar av orsaken till att byarna vandrat har varit utarmning av jorden eller att bebyggelsen efter hand blivit omsluten av åkrar, vilket försvårat för boskapsskötseln.⁶¹

Den dominerande bebyggelsen var de traditionella långhusen, ofta 15 - 30 m långa, men i något fall ända upp till 75 m. De längre typerna hade ofta flera ingångar. Här bodde människor och djur under samma tak, ibland också i samma rum. Slavens och bondens olika levnadsförhållanden kan svårigen avläsas i bebyggelseresterna. De antyder snarare att man bodde tillsammans i

⁶¹ Werne, Finn: *Böndernas Bygge*. Förlag Wiken 1993, s. 10f.

s.k. *boolag* eller stora hushållsgrupper. I en del av de större långhusen har med all säkerhet slavarnas familjer ingått i bondehushållet.⁶² Det finns dock utgrävningar från Island och Danmark/Skåne som avslöjar gårdstyper med ett eller två långhus, samt ett eller flera kompletterande grophus. De senare har kunnat fungera som bostäder för slavar och/eller verkstäder.⁶³ I sagalitteraturen förekommer speciella trälhus (se not 125).

Järnåldersbebyggelsen har bestått både av ensamgårdar och byar. I en del byar fanns initialt inga stora skillnader mellan gårdshushållen, i andra har vissa gårdar varit större och mer välbärgade. Men under vikingatid genomgår byggnadsskicket förändringar som antyder en ökad klassmässig differentiering mellan en storbondeklass och en småbondeklass.⁶⁴ Riktiga stormannagårdar har vuxit fram, bestående av karaktäristiska långhus, ofta 30 meter långa och upp till 10 meter breda, med mindre uthus samt grophus. Dessa stormannagårdar har antingen legat kvar i de tidiga bybildningarna, eller också är de belägna på sådana platser där bybildning sedan skett mot slutet av vikingatiden eller under tidigmedeltid. De första kyrkorna har ofta byggts i anslutning till just dessa gårdar.⁶⁵

Det vikingatida Skandinavien kan karaktäriseras som ett klart socialt stratifierat samhälle, men också ett samhälle där alla fria män *formellt* varit jämlikar, deltagit i ting,⁶⁶ haft rätt att - och förväntats - bära vapen⁶⁷ och, som ovan diskuterats, haft reell äganderätt till jord. Vissa viktiga beståndsdelar från ett tidigare ättesamhälle levde alltså kvar in i vikingatiden. Den arbetskraft som stod till förfogande för exploatering måste till stor del hittas utanför ätterna. Vi

⁶² Werne, s. 9, s. 13.

⁶³ Maso Karras, s. 82, s. 84f. Grophus som trälbostäder finns ej belagt, men intressanta bebyggelser hittar man t.ex. hos Söderberg, Bengt: *Gårdstånga. Boplats- och bebyggelselämningar från stenåldern till nyare tid*. Riksantikvarieämbetet UV-Syd rapport 1995:7. De vikingatida grophus som dokumenterats i Gårdstånga har med stor sannolikhet legat i direkt anslutning kungsgården. Hus A151, A189 och A1439 har varit fullt jämförbara med senare tiders backstugor: bostadsyta 20 - 25 m², med rökugnar och sittbänkar.

⁶⁴ Werne, s. 13f.

⁶⁵ Larsson, Mats: 'Förhistoriska och tidigmedeltida hus i södra Sverige'. *Hus och gård i det förurbana samhället*. Riksantikvarieämbetet, Arkeologiska undersökningar, Skrifter 14, 1995, s. 57ff.

⁶⁶ I äldre tid ett led i en mer omfattande rättsordning som vilade på ätternas medverkan. Församling av fria män, primärt rättsorgan, men inom de flesta lokalområden också böndernas enda samverkansorgan. Tingen har troligen haft en viss roll som lagstiftande och politiskt organ. Att institutionen är från äldre järnålder eller äldre vittnar ortnamn med dess förled. Sveaas Andersen, Per: 'Ting', *KLNM 18*, s. 346ff.

⁶⁷ Förbud att bära vapen dyker upp först i de medeltida stadslagarna, med ett undantag: i yngre Västgötalagen stadgas böter för den som bär *stickesvärd* och tillika ej är i krigstjänst eller i *våndrådom* (antagligen en som fruktade hämnd för oförsonat dråp). YVgL Forn 50 Hafström, Gerhard: 'Vapenförbud', *KLNM 13*, s. 511. Vid Tacitus påstående att svionnerna har sina vapen inlåsta hos kungen, och till på köpet vaktade av en träl, bör man nog inte fästa något avseende överhuvudtaget.

ser alltså en direkt parallell till det viktiga 'negativa' villkor för framväxten av ett slavsamhälle som Finley hittade i *polis*: de fria männens äganderätt till jorden blockerade utvecklingen av vidare social differentiering dem emellan och gav därmed upphov till en dramatisk ökning av slavdriften.⁶⁸ Anderson behandlar inte detta som ett 'negativt villkor', utan ser omvänt existensen av slavarbetskraft som förutsättningen för den uteblivna eller försenade 'interna' exploateringen.⁶⁹ Skillnaden måste ses som sprungen ur deras olika frågeställningar: Finley söker orsaken till slaveriet expansion (i de tidiga grekiska statsstaterna), Anderson orsaken till feodalismens fördröjning (i Skandinavien). Slavsamhället uppstod ur ett egalitärt jordäggande, och blev i nästa led bromsande för en vidare social differentiering de fria människorna emellan.

Motsättningen mellan å ena sidan behovet av att finna arbetskraft för exploatering i den kraftiga agrara expansionen, och å andra sidan den potentiella interna arbetskraftens låsning vid egna gårdsbruk, skapade den dynamik som skulle framkalla de sista slavsamhällena i Europa. Men ett annat villkor måste också vara för handen: massrekrytering av slavar. Vi skall i nästa kapitel se hur detta villkor börjar uppfyllas från 700- 800-talen och framåt.

4. Rekrytering av slavar

4.1. Vikingatåg och slavhandel

"På grund av de synder som vi, men inte våra förfäder begått, fruktar jag hedningarna, som seglar på våra hav och ödelägger vårt fäderneslands kuster.....Vem bävar inte för de faror, som drabbade St. Cuthbers kloster på Lindisfarne. Den enda räddningen är att söka i ett innerligare fromhetsliv och förbättrad vandel".⁷⁰

Så skrev Alcuin, en av de lärda vid Karl den Stores hov, till angelsachsiska kloster, kungar och ärkebiskopar. En annan källa skriver att inkräktarna "rövade alla skatterna i kyrkan, dräpte några av bröderna, förde andra med sig

⁶⁸ Se ovan kap. 2.3.

⁶⁹ Anderson, s.160: "Slaveriet var själva grundstommen i vikingarnas liv i hemlandet. Närvaron av denna tvåångsarbetskraft möjliggjorde existensen av en adel jämsides med en inhemsk fri allmoge. Merarbetet behövde ännu inte pressas ur utarmade stamfränder".

⁷⁰ Weibull, Curt: 'De danska och skånska vikingatågen till Västeuropa under 800-talet'. *Scandia* 1977, s. 40.

i fångenskap”.⁷¹ Året var 793 e.Kr. och det första dokumenterade vikingatåget har just ägt rum.

Med det karolingiska riket påbörjades den egentliga medeltiden på kontinenten med en tynande handel och en utpräglad agrarekonomi. Den förr så livliga europeiska medelhavshandeln minskade drastiskt med de arabiska erövringarna av dess kuster. Men handeln med slavar och pälsverk med de arabiska länderna började i slutet av 700-talet att söka sig en ny väg. Kalifatets centrum flyttade i mitten av seklet från Syrien till Irak. Handelsmän började på nytt trafikera de ryska floderna österut.⁷²

Den nordiska skeppsbyggnadskonsten hade fullkomligats under början av den yngre järnåldern.⁷³ Vikingarna var inte handelsmän, men de blev sjörövare. Den aktiverade fjärtrafiken längs Östersjöns kuster började bryta isoleringen och den kulturella efterblivenheten och fick en epokgörande betydelse för Norden. Tidigare fanns i Skandinavien, förutom Helgö, inte ens riktiga handelsorter, än mindre städer. Handel, liksom hantverk bedrevs på de större gårdarna och i byarna. Nu växte tre handelsorter med stadsliknande karaktär upp: Ribe, Hedeby och Birka. Det är troligt att merparten av den fredliga handeln runt Östersjön och i dessa städer, precis som senare under Hansans tid, dominerades av köpmän från kontinenten. Nordborna hade andra mål när de följde de nya handelsvägarna. Rov och plundring, utkrävande av tributer i silver och guld och bortrövande av människor blev för många skandinaver en ny näringsgren. Typiskt är att en av de hårdast drabbade ställena var Dorestad, beläget vid en av Rhens mynningar, och Nordsjöns viktigaste handelsstad. År 834 utplundrade och brände vikingar för första gången staden, och dödade och bortförde människor som fångar. Under de följande 29 åren utsattes Dorestad för sex eller sju liknande hemsökningar.⁷⁴

⁷¹ Iversen, s. 155.

⁷² Bolin, Sture: 'Muhammed, Karl den Store och Rurik'. *Scandia* 1939, s.183, s. 207ff.

⁷³ ”Det tycks som om intresset för konstruktion och teknisk nydaning i stamsamhället främst varit inriktat på båten”....”Snabbare än något annat element i den tekniska utrustningen drevs den fram till allt ändamålsenligare och effektivare former”.. ”Men därmed hade också i stamsamhällets sköte skapats ett kommunikationstekniskt hjälpmedel, som skulle spränga sönder detta gamla samhälles rammar och totalt omvandla det liksom järnvägarna omskapade 1800-talets Europa och Amerika.....” Nyström, s. 48.

⁷⁴ Weibull, s. 57, s. 64: Weibull menar att detta var syftet med, och orsaken till, vikingatågen. ”Åsikten att vikingarna var köpmän är en ny romantisk uppfattning, tillpassad efter nutida historieskrivnings allmänna uppfattning om handels roll i historien.” Weibull tillbakavisar också teorier om överbefolkning som orsaken till tågen. Försök till regelrätta ockupationer och kolonisering uppträder först mot slutet av 800-talet, och kan ha helt andra orsaker.

För att få en uppfattning om hur omfattande härtagningen var i samband med plundring och överfall skall vi titta på några samtida källor. Vi börjar med en genomgång av de västfrankiska källorna.⁷⁵

- * År 837 härjade hedningarna Walcheren och bortförde bl.a. många kvinnor. Karl den Skallige gav dem en stor summa pengar mot att de skulle lämna landet. På vägen ödelades ett stort antal kloster och många kristna bortfördes.
- * År 842 ankom en normannisk flotta till Quentowic, marknadsplatsen härjades, människor dräptes eller fångades oavsett kön. I mars 845 nådde normannerna under kung Horik till Paris, som Karl den Skallige friköpte för 7.000 pund. I stället plundrade de och tog fångar på bägge sidorna om Seine och ute vid kusten.
- * År 846 härjades bl.a. öarna Ostergo och Westergo, och man vände hem med ett stort byte av människor och förråd.
- * År 861 satte danskarna i januari månad eld på Paris och två kyrkor. De förföljde och fångade också det handelsfolk som flydde upp för Seine i båtar.
- * År 879 plundrade normannerna Brabant, de högg ned och tillfångatog en stor del av hertigen av Elsass män.
- * År 880 plundrades Tornai och klostren vid Schelde. Invånarna dräptes eller bortfördes i fångenskap.
- * År 881 genomströvade de hela landet ända till Somme och tog ett omåttligt byte i människor, kreatur och dragdjur.
- * År 882 härjade normannerna hela riket ner till Oise, ödelade kloster och kyrkor, dräpte gudstjänstutövarna eller sålde dem på andra sidan havet.
- * År 888 övergav sig staden Meaux, mot fri lejd för befolkningen ut ur staden. Normannerna förföljde dem ändå förbi floden Marnes och tog biskopen och hela folket till fånga.
- * Slutligen berättar munken Abbo att vikingarna fångade och kedjade bönderna, och skickade dem över havet.

De östfrankiska annalerna berättar bl.a. att invånarna i Sachsen förde en olycklig kamp mot normannerna, som bortförde otaliga människor i fångenskap.

Även i österled uppträdde vikingarna, företrädesvis svenska, av araberna kallade *rûs*, som sjörövare, men förutsättningarna var något annorlunda. Här fanns inga rika kloster och kyrkor. De blomstrande städerna låg långt borta i Öster och var svåråtkomliga för plundring. Det är bara fastställt två anfall mot Konstantinopel och tre eller fyra mot kalifatets områden. I stället fanns här människor. Nordborna kom som slavjägare. Ibn Rustah och Gardîzî berättar att

⁷⁵ De här refererade översättningarna är frankiska klosterannaler från St. Bertin, St. Vaast, av munken Abbo i St. Germain-des-Prés, eller från Xanten och östfrankiska Fulda. I källorna används oftast *normannerna* för att beteckna vikingarna, ibland *danskarna* eller helt enkelt *hedningarna*. Albrectesen, Erling: *Vikingerne i Franken. Skriftlige Kilder fra det 9. Århundrede*. Odense 1976, s. 32, 62, 65, 68, 71, 89, 101. Skyum-Nielsen, Nils: *Vikingerne i Paris. Beretninger fra 9. årh. - oversat og forklaret af...* København 1967, s. 13f, 51, 64, 131.

rûs överfaller slaverna med krig, för dem med sig bort som slavar och säljer dem. Rûs levererar slavar och pälsverk i Chiva, Chazarien och Bulgar enligt Ibn Rustah och Ibn Hawkal. Den senare finner vid en jämförelse mellan handelsvägar att de slaviska slavar som kommer via Spanien brukar vara eunucker, de som kommer den östra vägen var däremot manbara. Han berättar också att över Chiva kom flertalet slaviska och chazariska slavar.⁷⁶

Ibn Fadlan befann sig år 922 i Sydryssland på diplomatisk och religiös mission på uppdrag av kalifatet i Bagdad. I Ibn Fadlans goda berättelser är slaveri och slavhandel en viktig ingrediens i beskrivningarna av rûs, som han träffar vid Volgas stränder. Man bör betänka att vid denna tid måste rûs ha varit väl etablerade på de ryska floderna. Tio år tidigare hade det första handelstraktatet slutits mellan vikingahövdingarna i Kiev och Bysans.⁷⁷

”Jag såg rûs, som hade kommit dit i sina affärer och slagit sig ned vid floden Atil....De är Allahs smutsigaste varelser: de tvättar sig inte efter baj eller kiss, inte heller efter samlag, och tvättar inte händerna efter maten. De är som vilsegångna åsnor. De kommer från sitt land och förankrar skeppen vid Atils stränder....Vid stranden bygger de stora trähus....De har med sig sköna slavinnor, avsedda för (slav)handlarna. Den ene har umgänge med sin slavinna medan kamraten tittar på.”

Berättelsen fortsätter med beskrivning av rûs offer till gudabilder i form av träbeläten, för god handel med medförda slavinnor, sobelskinn och andra varor. Om någon av dem dör bränner de upp honom. ”Men om det är en slav, låter de honom ligga där tills hundar och rovfåglar äter upp honom”. Ibn Fadlan gör en målande och spektakulär beskrivning av en stormans begravning, för övrigt den enda skildringen av hur en sådan händelse i Norden kunnat gå till. Det sker genom skeppsbränning, där även en slavinna och en tredjedel av stormannens ägodelar ingår. Slavinnan drogas med hembryggt öl och tvingas till upprepade samlag med stormannens kamrater. Innan hon skall dö säger hon: ”Nu ser jag min herre sitta i paradiset, och det är härligt och grönt, och med honom finns män och slavar och han kallar på mig...” En äldre kvinnlig rûs ”rödlätt, skinande, fet och grovlemmad” fyller med hjälp av en bredbladig kniv funktionen som dödsängel innan bålet tänds. Om förhållandena i rûs hemland har Ibn Fadlan ingen egen erfarenhet, men han vidarebefordrar en skrytsam bild av den rûsiske kungens hov med 400 män och dubbelt så många slavinnor.⁷⁸

⁷⁶ Bolin, s. 211. Bolin understryker vikingarnas ohämmade bortrövande av män och kvinnor i östra Europa. Chiva låg söder om Aralsjön, Chazarien i Donbäckenet och Bulgar vid Volga.

⁷⁷ Weibull, s. 67.

⁷⁸ Wikander, Stig: *Araber Vikingar Våringar*. Lund 1978, s. 63ff. Angående offrande av slavar vid begravningar, se Nordenstorm, Leif: 'Dödande vid begravningar'. *Fornvännen 1994/4* s. 265 - 278.

Berättelsernas beskrivning av nordbornas förhållande till slaveriet stämmer väl överens med den bild som bekräftas av andra källor: att hållande av slavar var en normal, institutionaliserad företeelse, och att slavhandel var den kanske viktigaste kommersiella aktiviteten. Att så varit fallet får också anses sannolikt på grund av förutsättningarna. Förutom pälsverk kan inte nordborna ha haft mycket annat att erbjuda sina handelspartners från det mer kulturellt och ekonomiskt utvecklade Österlandet än just slavar. Utbytet har varit verkligt omfattande, vilket mängden arabiska silvermynt funna i Skandinavien vittnar om. Mynt daterade före slutet av 900-talet är nästan uteslutande arabiska.⁷⁹

Rûs handel i det slaviska Östeuropa var så omfattande att den skapade det nya och permanenta ordet för slaveri i hela Västeuropa.⁸⁰

Existensen av kristna fångar i norr var en uppfodran till kristen mission och fromma gärningar. S:t Rimbart sas under 800-talet t.o.m. ha sålt nattvardskärlen för att köpa fångade kristna fria. Adam av Bremen berättade att de danska piraterna rövade såväl landsmän som främlingar. Han berättar också om ärkebiskop Unni, verksam i stiftet 919 - 936, som sas ha besökt alla de danska öarna och bl.a. predikade för ”de troende, som han där fann fångslade”. Adam berättar också om biskop Eginio som var biskop av Dalby och Lund 1060 - 1072. Eginio omvände hedningar bland ”det vilda folkslag som kallas blekingar, samt de som bor på ön Holm, grannar till götarna” (de flesta forskare föreslår Bornholm, men Öland och Gotland förekommer också). Han ville inte ta emot några gåvor från de omvända utan uppmanade dem i stället bl a att ”friköpa fångar, som det finns många av i dessa trakter”.⁸¹

Det finns även gott om saga-litteratur som berättar att nordborna överföll och fångade varandra. I *Heimskringla* heter det om Håkon den gode att han

Sådana finns också ofta omnämnda i saga-litteraturen. I exempelvis *Det korta Sigurdskvädet* berättas om hur hustrun Brynhild lät dräpa åtta trälarna och fem tjänsteflickor innan hon själv tog livet av sig med ett svärd, och lät sig brännas med de andra tillsammans med sin döde make Sigurd. Nordenstorm pekar på troliga slavoffer i dubbelgravar från Bollstanäs, Birka, Lejre och Stengade på Lolland. En studie av 428 mellansvenska gravar gav 17 dubbelgravar. Frekvensen varierade från olika gravfält mellan 3,1 och 5,9%. Det faktum att det var ganska sällsynt, tillsammans med fynden av rika gravgåvor i de flesta gravar som innehåller dödade slavar och/eller änkor visar att denna begravningsritual endast praktiserats bland ett stormannaskikt i samhället.

⁷⁹ Bolin s. 218f. Här framhålls vikingarnas centrala betydelse i den öst-västliga handeln under 800-talet och början av 900-talet. Genom att analysera hur pass nypräglade arabiska silvermynt varit när de deponerats på olika fyndorter från Volga till Skandinavien uppträder ett mönster, som under denna tid tyder på en oavbruten ström västerut. Från senare 900-tal hittas äldre präglade mynt ju västligare fyndorten är, vilket indikerar att silverströmmen brutits och handeln minskat i betydelse.

⁸⁰ Andersen, s. 207.

⁸¹ Foote, Peter, Wilson, David M.: *The Viking Achievement*. London 1980, s. 66f. Adam av Bremen: *Historien om Hamburgstiftet och dess biskopar*. Övers. Emanuel Svenberg. Stockholm 1984, s. 58, s. 208ff.

härjade ”runt om på Själland, rövade från många och dräpte somliga; men somliga fångade han, och för somliga tog han stora lösensummor”. I *Fagrskinna* berättas om Eirik jarl Håkonsson att han härjade i östra Götaland, dräpte mycket folk, tog några till fånga och lät föra dem till skeppen. De blev utlösta med mycket gods. Senare tog han utanför Ystad fyra handelsfartyg (*kjøpmannsknarrer*), ”några sprang över bord, men några blev fångade och bundna medan jarlen och hans män delade deras kläder”. I *Olavs saga hins helga* heter det att Olav den helige gick i land och härjade i Limfjorden. Kungen sa till männen att de skulle ”ta femton år gamla män eller äldre och föra till skeppen”. I *Heimskringla* berättas det att Olav kom till Själland för att härja: Då blev landets män både rånade och några blev dräpta, några blev tagna till fånga och bundna och förda till skeppen. Senare låg flottan i östra Blekinge. Då orkade inte vakterna lyssna längre på de härtagnas klagan och gråt borta från land där de satt bundna. Till kungens stora misshag frisläpptes de. I *Harald Hadrådes saga* blir Harald med 60 tunglastade skepp överraskad och förföljd av danehären, sedan han plundrat Hedeby. Harald klarade sig undan genom att kasta ting överbord ”tillsammans med de män som de hade fångat”.⁸²

Al-Ghazal sändes år 845 på diplomatiskt uppdrag till konungen över madjûs (det arabiska namnet på västliga vikingar). Han berättar skrytsamt om sina framgångar inom diplomati och med kvinnor. Al-Ghazal kommer till konungens stora, tätbefolkade ö i oceanen (kanske i Danmark). ”Folket var en gång alla madjûs men de har nu kristnats och övergivit eldsdyrkan och den religion de tidigare följde med undantag för folket på några isolerade öar i havet.....De krigar med dem och för bort dem i slaveri”⁸³

Det finns också dokumenterat en omfattande jakt på människor runt Irländska sjön och överhuvudtaget på de brittiska öarna. Vikingarna etablerade en handels- och piratbas i Dublin 841, och de satte sig 867 fast vid York. Totalt 23 irländska annaler under åren 821 - 1032 berättar om fångtagning i större skala där det antyds att slavjakt var syftet. Vid åtta tillfällen var syftet att kräva lösensummor.⁸⁴

Av *Landnámabók* framgår att de norska kolonisatörerna var och en under slutet av 800-talet kunde ha med sig så många som tio eller fler slavar.⁸⁵ Ketil Gufu kom till Island med sex namngivna irländska trälar från vestviking. Hallstein Mostrarskegg kom med trälar som han härtagit i Skottland, o.s.v.

⁸² Iversen, s.146ff.

⁸³ Wikander, s. 25.

⁸⁴ Iversen, s. 155f.

⁸⁵ Maso Karras, s. 80.

Biologiskt-historiska genundersökningar genom blodgruppstyper visar att den isländska befolkningen, som förväntas ha varit oerhört stabil de senaste 1000 åren, mera påminner om kelter än om norrmän. Detta skulle styrka tesen om ett betydande, för att inte säga dominerande, inslag av keltiska slavar vid kolonisationen.⁸⁶

Slavar köptes och såldes i Skandinavien, ofta likt kreatur med *vän och vittne* för att intyga att allt gått rätt till. Detta framgår tydligt av bl.a. götalandsskapslagarna och Gutalagen.⁸⁷ Slavmarknader finns däremot inte ofta omnämnda i källmaterialet. Det finns indikationer på att de, med tanke på flyktbenägenheten bland nytagna slavar, gärna förlades till centralt belägna öar. Exempel på detta är den lilla ön Dalkay söder om Dublin och St-Florent-le-Vieil vid Loires mynning. I *Laxdæla saga* besöker islänningen Hoskuld en stor marknad på Brännö vid Göta älvs mynning. I ett tält håller en slavhandlare från Gårdarrike tolv slavinnor. Hoskuld köper en av dem, som senare visar sig vara den härtagna irländska kungadottern Merlkorka. Det finns också indikationer i en skaldestrof från 1000-talet som styrker att slavmarknad hölls på Brännö. I den stora *sagan om Olav Trygvason* blev bundna fångar förda i land någonstans på Jylland, det blev sammankallat till marknad där de skulle säljas.⁸⁸ En annan hypotes är naturligtvis att slavmarknader hölls i de handelsorter med stadsliknande karaktär som växte fram under vikingatid: Ribe, Hedeby och Birka. Eller varför inte i de från Sydsandinavien fem kända *trelleborgarna*: Trelleborg (Skåne), Trelleborg (Själland), Fyrkat (N. Jylland), Aggersborg (Limfjorden, Jylland) och Nonnebakken (Fyn).⁸⁹

I Skånelagen, Gutalagen och Östgötalagen finns flockar som explicit räknar med möjligheten att man kan bli, eller redan vara, härtagen.⁹⁰ Sannolikt härtogs

⁸⁶ Iversen, s. 158ff.

⁸⁷ ÄVgL Tj 19, Y VgL Tj 54, ÖgL Vä 1, GL Kp 32:A: På Gotland stadgades ångervecka: ”Köper du mans man till gård din, då rön honom i sex dagar, men på de sjunde gälda värdet eller återled honom om han dig ej är till nöjes”.

⁸⁸ Iversen, s. 171.

⁸⁹ Hellquist: *Trälleborg*, etym. *trälarnas borg*. En alternativ förklaring som på senare år framförts är att *trelle* skulle syfta på en byggnadsteknisk detalj i form av en snedsträva. Se Jacobsson, Arén, Arén, Blom: *Trelleborgen, en av Harald Blåtands danska ringborgar*. Trelleborg 1995, s. 49. Här utvecklas inte det etymologiska spåret vidare, och Trelleborgs kommun, som givit ut boken, slipper undan trälstämpeln. En parallell till ovanstående resonemang om Dalkay, St-Florent-le-Vieil och Brännö är annars inte för djärv att dra: en fem till åtta meter hög cirkelborg måste vara en fullgod ersättning för en ö som rymningssäker förvarings- och marknadsplats för nyfångade slavar.

⁹⁰ SkL 125, GL 28:6, ÖgL G 14:1. Nevéus s. 33, s. 55, s. 90f, s. 141. Risken att bli härtagen, som reflekteras i SkL och ÖgL, antas under 1100-talet bestå av attacker från hedniska vendiska pirater. Se Iversen, s. 152.

så sent som under 1290-talet de sista slavarna till Sverige under de s.k. korstågen mot Finland och Baltikum.⁹¹

Den samlade bilden av annaler, berättelser, saga-material och andra källor är alltså följande: målet och syftet med vikingarnas attacker har varit att skaffa byten i form av skatter och människor. De fångna människorna har kunnat användas i tre syften; att utkräva lösensummor, att säljas som slavar på en internationell slavmarknad, eller att tas hem som slavar för privat bruk eller lokal försäljning. Vi kan också med hjälp av det samlade källmaterialet sluta oss till att de tre användningsområdena för härtagna använts på ett flexibelt sätt - ofta två av dem i kombination vid samma härtagning, och att detta fortgått under hela vikingatiden.

4.2. Naturlig reproduktion. Annan rekrytering

Andra tänkbara sätt att rekrytera slavar är genom naturlig reproduktion, kidnappning, övergivna barn, straff eller skuld. Att alla formerna har existerat i Skandinavien reflekteras tydligt i landskapslagarna. Det är dock troligt att de fyra sistnämnda haft marginell betydelse ur ekonomisk synpunkt, varför vi skall koncentrera oss på naturlig reproduktion av slavarbetskraft - slaveri genom födsel.

Att infödda slavar värderats högre än utländska visar speciellt de norska landskapslagarna - hittelönen är högre vid rymning, herren skall gå i god för trälen med högre ed, vid vissa viktiga egendomstransaktioner är enbart ädelmetaller och infödda trälar betalningsskilda.⁹²

Frågan reser sig dock om uppfödning var lönsam för den enskilde slavägaren under vikingatiden när relativt billig rekrytering av slavar i lämplig ålder och med lämpliga egenskaper var möjlig. Att det kan ha skett en förändring i detta avseende vittnar en intressant skillnad i inställningen till ofrias barn mellan en äldre och yngre nordiska landskapslag. I Östgötalagen, redigerad på 1290-talet, finns detaljerade bestämmelser om vilken slavägare som får de barn som *fostre* (m) och *fostra* (kv) med olika ägare skaffar sig - ”Nu gifter man fostra sin med annan mans fostre.....Nu skaffa de bo och avla barn, nu dö de; då tager den som fostran ägde hemföljden och en treding av boet och så av barnen, och den som fostren ägde två lotter av boet, och så av

⁹¹ Nevéus s. 137, s. 188. Ur Asmund Langs testamente 1310: ”Åt Karelus ger jag friheten samt en häst och en sadel”. Nevéus menar att det inte är alltför djärvt att anta att han var en karelare som tagits som krigsbyte under de s.k. korstågen.

⁹² Iversen, s. 173.

barnen”.⁹³ I norska Frostatingslagen finns inga sådana regleringar, tvärtom förutsätts slaven *sätta ut* sitt barn efter slavägarens anvisningar (men bara då). De hundra år som skiljer mellan tidpunkterna för lagarnas tillblivelse kan vara förklaringen till de vitt skilda inställningarna. I 1100-talets Norge existerade antagligen fortfarande nyrekrytering av slavar genom härtagning och handel. Barnafödslar bland dem kan från tid till annan ha setts mer som en kostnad än som en tillgång. Under 1200-talet var vikingatågen för länge sedan slut och slavhandeln liten. Slavuppfödning var lönsam och var dessutom den viktigaste rekryteringskällan.⁹⁴

Den generella regel som gällde vid ofri födsel var annars i hela Skandinavien matrilinejär - moderns status avgjorde om barnet var fritt eller ofritt.⁹⁵ En övergångsbestämmelse som används i de yngre lagarna, och som förebådar slaveriets upphörande var att barnet skulle gå till *den bättre hälften*, d.v.s. om någon av föräldrarna var fri skulle också barnet vara fritt. De som blivit slavar i svealandskapen under slaveriets slutskede har alltså varit födda av trälkvinna, och deras fader har antingen också varit träl, eller okänd.⁹⁶

Det är naturligtvis svårt att utifrån det knappa källmaterialet värdera hur pass viktig den naturliga reproduktionen varit i förhållande till yttre rekrytering. Iversen tillmäter utifrån resultat i internationell slavforskning den positiva biologiska reproduktionen en viktig roll (se *kap 2.4.*). Han ser bl.a. paralleller mellan de främjanden av slavgiljebildning som fanns i amerikanska Södern och i Rom, och de legaliseringar av familjebildningstendenser bland trälarna som finns i norska landskapslagar, s k *löysinger*.⁹⁷ Dessa är emellertid vaga, och parallellen här måste anses som spekulativ. Samma fenomen uppträder i de svenska landskapslagarna. Den tydligaste regleringen av *fostrens* ställning finns i Östgötalagen. Som framgår av citatet ovan förutsätts de gifta sig, skaffa bo och barn. De är en ofri grupp som står något över andra trälarna i rang. De har eget bo på ägarens mark, och de kan endast försäljas med jorden.⁹⁸

Men samtidigt måste löysingens och fostrens ställning ses som en övergångsform, då andra exploateringsformer växer fram på slaveriets bekostnad, vilket gör att Iversens parallell haltar. Någon medveten slavuppfödning av denna typ har säkerligen inte existerat i Skandinavien, och det är troligt av slavarnas reproduktion genom hela perioden har varit negativ.

⁹³ Ögl G 29.

⁹⁴ Maso Karras: s. 50, s. 52.

⁹⁵ Nevéus, s. 142, Hastrup, s. 114.

⁹⁶ UL Ä 19, VmL Ä 14, SdmL Ä 3:2, Nevéus, s. 118.

⁹⁷ Iversen, s. 173ff.

⁹⁸ Nevéus, s. 112, s. 151ff.

5.Slavarna i de skandinaviska ekonomierna

5.1. Arbetsuppgifter

Slavarna har haft skiftande arbetsuppgifter i jordbruk och hushåll. Det finns naturligtvis ingen dokumentation som visar att speciella arbetsuppgifter var förbehållna slavar. I landskapslagarna framskymtar dock ibland deras arbetsuppgifter. Slavbilden som förmedlas genom saga-materialet visar att det var tunga och smutsiga arbetsuppgifter de förväntades utföra. I eddadikten Rígstula börjar Träl att ”binda bast / och bördor göra, / och drog hem ris / dagen i ända”. Hans trälbarn ”de lade stengärdsgårdar, / gödslade åkrar, / gödde svin, / vallade getter, / gingo på torvtäkt”.⁹⁹ I Eyrbyggja saga heter det att Arnkjel lät sina trälarna arbeta från soluppgång till solnedgång. På vintern körde de hö när det var nymåne, för de skulle göra annat arbete på dagen. I Landnámabók berättas det att Hjörleiv lät sina trälarna dra plogen. Vissa sysslor betraktades föraktfullt som *trälgöra* av de fria.¹⁰⁰ Av svenska landskapslagar framgår allmänt att trälarna var sysselsatta i jordbruket.¹⁰¹ De kunde också arbeta i skogen¹⁰² och vara herdar.¹⁰³

Men trälarna kunde också delta i andra aktiviteter. I både Landnámabók och i Gísla saga fiskar trälarna tillsammans med fria män.¹⁰⁴ I Eriks Själländske Lov kunde en träl få följa med sin herre i ledning som *matsven*, med uppgift att laga mat, hämta vatten och ösa båten. Mer än fyra trälarna fick inte finnas på ett fyrtioårs skepp, och det var straffbelagt att utan *styresmannens* lov sätta

⁹⁹ Eddan. De nordiska guda- och hjältesagorna. Översatta av Erik Brate. Klassikerförlaget Stockholm 1994, s. 117 Rígstulas ålder och ursprung har debatterats flitigt. Dateringen har skiftat från 800- till 1200-talet. Se t.ex. Holtsmark, Anne: 'Rígstula'. *KLNM 14*, Sawyer Birgit och Peter: *Medieval Scandinavia*. Minneapolis 1993, s. 142. Maso Karras, s. 60ff. Oavsett detta har Rígstula mycket att berätta om de sociala klasserna i Skandinavien under vikingatid. Gränserna mellan de tre grupperna jarlar, bönder och trälarna är glasklar, det är ett slavsamhälle som beskrivs. Jarlarnas arbetsfrihet drabbar ännu inte bönderna, vilket skvallrar om att feodaliseringsprocessen inte kommit långt

¹⁰⁰ Iversen, s. 202ff.

¹⁰¹ Ögl G 21: ”Nu vill man annan ur ofriom stad lösa. Han skall ej lösa i skördefriden eller i vårtiden utom ifall han skaffar honom annan jämnrask i den tiden till sysslan hans”.

¹⁰² ÄVgl Forn 2:2, YVgl Forn 5, Ögl B 34. I svealagarna UL M 6:4, Sdml M 20:6 och VmL M 6:4 regleras bötesatser som ägaren till utlånad träl skall erhålla om hans egendom dör i skogen under trädfällning, eller stenvältning (VmL), tillsammans med annan bonde. Dör bonden också är de dock kvitt: ”Få båda bane, ligge båda ogilla”.

¹⁰³ ÄVgl R 9, YVgl R 20.

¹⁰⁴ Iversen, s. 202ff.

trälen i sitt eget ställe.¹⁰⁵ Bland de ofria i danska och svenska testamenten träder en kock, en badesven och en timmerman fram, men indirekt framgår att de flesta varit sysselsatta i jordbruket; de finns ibland redan ute på ”egna” gårdar, eller får hjälp av sina ägare att bli landbor i samband med frigivningen.¹⁰⁶

I Västgöotalagarna framgår att trälkvinnor förväntas mala och mjölka.¹⁰⁷ Av danskt lagmaterial framgår indirekt att trälkvinnor bl.a. mal och bakar, då det explicit sägs att *sätessambuten* som husfruns sällskapsträl är befriad från sådana sysslor.¹⁰⁸ I eddadikten *Första kvädet om Gudrun* berättar hunderdrottningen Herborg, som blivit ”fången av fiendehär”, om sitt liv som hövdingens konkubin och hövdinghustruns uppasserska.¹⁰⁹ Att kvinnliga slavar fått tjänstgöra som frillor i bondens hushåll sägs rakt ut i den isländska lagsamlingen, och antyds i landskapslagarna. Man kan anta att bakom en del av frigivningarna av trälkvinnor med barn i svenska medeltida testamenten ligger sådana tjänster.¹¹⁰

Sannolikt har också slavarbetskraft använts vid de omfattande kyrkbyggen som kom till stånd vid kristendomens införande.¹¹¹ Andra slavarbetare kan ha varit härtagna specialister inom olika hantverksyrken, som på det viset bidragit till innovationsspridning till Norden.

En särställning bland den nordiska slavarbetskraften har brytarna haft. Etymologiskt betyder *bryte* en som bryter och delar ut mat, men i praktiken kanske arbetsuppgifter, till de andra slavarerna. De kunde sitta som förvaltare över gårdar eller som slavuppsyningsmän för sin herres räkning. I norsk och isländsk saga-litteratur finns de behandlade. Deras lojalitet och stora värde för sin herre uppmärksammas. Trälen Atle blev satt till att sköta en gård på Island med femton trälar under sig. Han blev senare frigiven. En annan bryte, Torarin, misstänks ha deltagit i ett slavuppror, och dödas av sin herre. I sagan om Olav Tryggvason berättas det om ett slavuppror under ledning av bryten Ragnvald. Hans herre Torolv Skjalg ger honom i uppdrag att bygga en stor feststuga

¹⁰⁵ Nevéus, s. 30.

¹⁰⁶ Nevéus, Bilaga. Utdrag ur urkunder med belägg för ofrihet, s. 182ff.

¹⁰⁷ ÄVgl G 6:3: ”Den barn äger med trälkona, han skall svara för henne till dess hon gitter kvarn dragit och ko mjölkat”.

¹⁰⁸ Nevéus, s. 30.

¹⁰⁹ Eddan 1994, s. 212, strof 10: ”Hon sökte mig skrämna / av svartsjuka / och drev mig med hårda / hugg och slag. / Ej har i något hus / jag herre sett bättre, / men fru i huset / fann jag ej värre”.

¹¹⁰ Maso Karras, s. 73. DS 559, DS 871, DS 902, DS 925 i Nevéus, s. 184ff.

¹¹¹ Nevéus, s. 139f.

(drikkestue) som ”ledare i detta arbete för de andra trälarna”. Även i de norska landskapslagarna behandlas ofria bryten i stora gårdshushåll.¹¹²

I de danska och svenska landskapslagarna är det bara i Östgöotalagen som bryten explicit är ofria: ”Nu sitter bryte i bo mans och han är träl hans till vars bo han skall tillsyningsman vara. Bonden skall köp göra och ej träl hans”.¹¹³ Samma lag berättar att bryten tillhör konungen, jarlen, biskopen, lagmannen eller bonden, och att han är *gill till* mellan fyrtio (konungens) och tre (bondens) marker om han blir dräpt.¹¹⁴ Men även bestämmelserna i äldre Västgöotalagens Ärvdabalk om änkor som vid omgifte ”giftes bort från barnen sina” indikerar ofria bryten; ”äga barnen trälkona eller träl, då må man dem för boet sätta...Moder skall till fara tre gånger om året bot att vittja, om bryte för det sitter”.¹¹⁵ I andra flockar i landskapslagarna kan bryten jämföras juridiskt med en bonde; i yngre Västgöotalagen är böterna identiska vid underlåtenhet att bygga varggårdar,¹¹⁶ i Upplandslagen och Södermanlandslagen kan en bryte i likhet med en bonde ha egna trälarna och legodrängar.¹¹⁷ Det förefaller emellertid uppenbart att bryten från början haft en ofri status i hela Norden. I de äldre norska landskapslagarna är han *den överste bland, förmannen för trälarna*, och som sådan liksom sina kvinnliga motsvarigheter *deigjan* och *setan*, naturligtvis själv ofri.¹¹⁸ I ett uppsvenskt testamente, skrivet före 1277, ger Margareta Ragvaldsdotter ”bryten Sten i Frövi två öresland jord och honom, hans hustru och barn friheten”.¹¹⁹

Att bryten under sent 1200-tal kunde äga lösöre och kanske till och med jord framgår av svenska testamenten och donationer, t.ex. i en andlig persons testamente från 1295; två huvudgårdar skänktes med undantag av det lösöre som bryten ägde på dessa. Bryten som lydde under kyrkan eller annan storgodsägare var troligen nästan alltid gårdsförvaltare som satt på huvudgårdarna. Det har gjorts en klar distinktion mellan jord som brukades av landbor eller genom brytar. Magnus Ladulås donerade 1275 till Linköpings

¹¹² Iversen, s. 209. När stugan var klar satte Ragnvald och de andra trälarna fyr på det och brände Skjalg och alla gästerna inne. Ragnvald satte också fyr på trälhuset och brände de som var där inne.

¹¹³ ÖgL Vä 12.

¹¹⁴ ÖgL Dr 14. Här nämns i lagtexten att det tidigare bara kostade 12 marker att dräpa konungens bryte, men att Birger Jarl *gav i lag* den kraftiga höjningen.

¹¹⁵ ÄVgL Ä 4:2.

¹¹⁶ YVgL Forn 46.

¹¹⁷ UL M 15:1, SdmL M 36:1.

¹¹⁸ Iversen, s. 209.

¹¹⁹ Nevéus, s. 187: ”På samma sätt friger jag även ensam bryten Olle i Tångstad. Vidare ger jag, om jag inte tillfrisknar, alla mig tillhöriga ofria, män och kvinnor, fullständig frihet.”

domkyrka ”...alla våra egendomar i Tjust, vare sig de drives med hjälp av brytar eller landbor”.¹²⁰

Skånelagen innehåller speciella flockar som behandlar brytens ställning. Den har här varit mycket lik landbons, men det framgår att bonden kunnat kvarhålla sin bryte över tre ting, innan ett skifte kunnat komma till stånd på brytens begäran.¹²¹

Brytens ställning och arbetsuppgifter har alltså under medeltiden förändrats; från en ofri slavuppsyningsman i stordrift, till en fri eller halvfri förvaltare, för att så småningom uppgå i gruppen landbor.¹²²

Slavarna har således haft skiftande arbetsuppgifter i de skandinaviska ekonomierna, naturligtvis med betoning på jordbruksarbete, och då i synnerhet tungt och smutsigt arbete, som redan av en föraktfull samtid fick epitetet trälgöra. Men det har också funnits ett tjänsteslaveri, dels som upppassare och frillor i mer välbärgade hushåll, dels som slavuppsyningsmän i den agrara produktionen.

5.2. Slavar hos bönder

Vi skall börja med att försöka se vilka det var som ägde slavar. Tydligast visas detta i de norska landskapslagarna, som är skrivna i en tid när slaveriet fortfarande stod på sin höjdpunkt.

I Gulatingslagen heter det att en man skall betala ledungsskatt för sig själv och för de personer som finns i hushållet. Undandrar bonden någon från mantalet skall han bota en träl till kungens fogde (*kongsår mannen*), har han mer än en träl skall kungens fogde välja ut vilken som skall gå i bot. I Frostatingslagen stadgas att var och en skall betala ledungsskatt för sin träl, precis som han gör för sig själv.¹²³

I Frostatingslagen tjuvnads- och dråpsbalkar dyker trälar och trälkvinnor med självklarhet upp i sådana sammanhang när man måste tänka sig att lagstiftarna haft för avsikt att exemplifiera med en ‘normalgård’. Om en man finner sina stulna ting i hö- eller halmstack eller vedstapel, och man kan nå dem med handen skall den anklagade svära sig fri med ed (*lyritaed*). Kan man inte nå in med handen, är tjuven den som har stackat eller staplat, antingen trälen eller bonden. Om en man hittar sitt stulna gods nedgrävt under annans

¹²⁰ Lindkvist 1979, s. 47f.

¹²¹ SkL 215 - 218.

¹²² Lindkvist 1979, s. 47f, Hafström, Gerhard: ‘Bryte’, *KLNM* 2, s. 272f.

¹²³ Iversen, s.190. GulL 296, FL 7:10.

mans köksgolv eller gömt i köket, är trälen tjuven om inte bonden går i ed för honom. Om en bonde eller hans son dräpes hemma, på väg ut, eller när de är på åker och äng med tjänstefolket sitt, då skall den vara mördare som en av tjänstefolket bär vittne om, och då skall träl och trälkvinna bära vittne som fri.¹²⁴

Detta pekar otvivelaktigt på att 'normalbonden' förväntades ha slavar i sitt gårdsbruk. På ett par andra ställen i norska landskapslagar görs skillnad mellan de som hade och de som inte hade slavar. När skeppen i Norge skulle bemannas för militära expeditioner skulle de bönder i skeppslaget som hade slavar (*sveinar*) kasta lott om vem som skulle hålla med kock. Detta kan refereras till andra lagbestämmelser som sätter *einvirki*, som var en man som förutom hustrun bara hade en arbetskarl under 15 år på gården, i motsättning till *fullr bóndi*.¹²⁵ Män utan hjälp på gården behövde överhuvud taget inte delta i kustförsvaret, för så vitt det inte blev absolut nödvändigt.¹²⁶ På andra ställen framgår klart att såväl landbor (*leilendingar*) som halvfria (*löysinger*) kunde ha slavar på sitt gårdsbruk.¹²⁷

5.3. Antalet slavar

Frekvensen av slavar i saga-litteraturen, och deras självklara närvaro överallt på gårdarna, pekar mot att de varit många. Detta märks naturligtvis tydligast på Island; ur den samlade litteraturen framträder en bild av att det typiska isländska hushållet hölls med flera slavar. Enligt *Landnamábók* kom ofta kolonisatörerna med tio slavar eller fler, varav en del dock frigavs kort efter ankomsten. Som ovan nämnts styrks uppgifterna av det ännu idag dominerande inslaget av keltiska blodtyper på Island, vilket pekar på att en stor del, kanske en majoritet, av befolkningen haft detta ursprung.¹²⁸

Under tiden för trældomsinstitutets utdöende finns i Sverige en rad testamenten som reglerar slavars framtida öde. Av samtliga kända testamenten daterade före 1285 innehåller närmare hälften föreskrifter angående den avlidnes slavar. Tendenser är sedan minskande, samtidigt som äldre testamenten ofta frigör ett visst antal, eller några namngivna slavar, medan de

¹²⁴ Iversen, s. 194ff. FL 15:16, FL 15:15, FL 4:5. Även FL 15:8.

¹²⁵ Iversen, s. 190, Gull 300, Gull 131. Jfr slavkockarna i danska ledungen i föregående kapitel.

¹²⁶ Maso Karras, s. 79, FL 7:7.

¹²⁷ Maso Karras, s. 78, Iversen, s. 191ff. FL 13:2, Gull 77, FL 9:11, Gull 198. Mer om *löysinger* i kap 4.2. och 6.2.

¹²⁸ Maso Karras, s. 80f.

yngre, fram till början av 1300-talet när slavdrift blir en alltmer föråldrad företeelse, ofta ger frihet åt alla. I tolv testamenten frigges 1 - 12 särskilt utpekade personer, sammanlagt 50 stycken, vilket ger oss ett genomsnitt på 4,2 slavar per testator. Nevéus uppskattar att i de totalt 29 testamentena får vi kännedom om ett hundratal ofria personer, vilket är en mycket försiktig siffra. Exempelvis frigges Christina Fastesdotter i Landsjö samtliga ofria på sitt gods Ramshammar, de ofria på godset Fällestas med kvarn i Närke, de ofria på godset Västby, och förutom dessa tolv namngivna slavar.¹²⁹ Det är inte otroligt att Christina Fastesdotter vid sin bortgång i slutet av 1200-talet ensam har ägt ett 50-tal slavar.

Det enda något så när säkra procentuella beräkningen av slavarnas andel av befolkningen som finns gäller England. Uppgifterna i Domesday Book år 1086 efter normandernas seger, visar att i tidigare vikingakontrollerade områden har slavarnas andel av befolkningen varit 20 % eller mer, men det är ytterst tvivelaktigt om denna siffra skall kunna anses vara överförbar till Skandinavien.¹³⁰

Ett indicium som använts för att uppskatta antalet slavar är en bestämmelse i Frostatingslagen om ersättning till en man som har gjorts blind. Han skall ges ett gårdsbruk med tolv kor, två hästar och tre trälar i bot. Sandnes har 1983 påpekat att tolv kor och tre hästar har varit en rimlig djurbesättning på ett normalhushåll i Trøndelag ända fram till traktorrevolutionen i vårt århundrade, och att därför det angivna antalet trälar också bör ha varit adekvat för ett tidigmedeltida normalhushåll. Om detta är riktigt har det funnits 1000-tals slavar i Trøndelag, och Sandnes har dristat sig till att uppskatta deras antal i hela Norge till mellan 50 000 och 75 000. Sandnes reser dock själv allvarliga invändningar mot denna övning. Det är inte oproblematiskt att överföra siffrorna för Trøndelag till hela Norge, där förutsättningarna kan ha varit annorlunda. Vidare kan man anta att hjälpbehovet på gården har varit större om bonden har blivit blind. Boten kan naturligtvis också vara högt satt i syfte att avskräcka eventuella gärningsmän från ett sådant fasansfullt brott.¹³¹

En metod att approximera slavdriftens betydelse på normalgårdar kan vara genom jämförelse av beräknade hushållsstorlekar med och utan slavdrift. En omfattande studie av gravfält i förhållande till gårdsbebyggelse och bybildning under järnåldern har genomförts av Ambrosiani i Mälarsbygden (Attundaland och Södertörn). Hans slutsatser är att till varje gravfält har en bebyggelseenhet

¹²⁹ Nevéus s. 132ff, s. 185f: DS 855.

¹³⁰ Hilton, Rodney: *The Decline of Serfdom in Medieval England. Studies in Economic History*. London 1969, s. 14.

¹³¹ Sandnes, Jørn: 'Tolv kyr, to hester og tre træler'. *Historisk tidskrift* 62. Oslo 1983 s. 79ff.

med en 'begravningsbar' befolkning på i genomsnitt mellan 10 och 15 personer varit knuten.¹³² Detta kan göras till riktvärde för hushållsstorlekar under vikingatiden i det aktuella området, eftersom bybildningar med så liten befolkning är uteslutet (vilket också är Ambrosianis slutsats). Alternativet, bebyggelseenheter med två hushåll, är inte troligt som typbebyggelse.¹³³ Den bland arkeologer vanliga uppskattningen av hushållsstorlekar under vikingatid och tidig medeltid i Skandinavien är mycket riktigt mellan 10 och 13 personer.¹³⁴

Från det äldre bondesamhället finns en del kända hushållsstorlekar analyserade. Den tidigaste bevarade fullständiga husförhörslängden i Sverige upprättades 1643 i Björkskogs socken i Västmanlands län och har behandlats av Gaunt. Listan upptar 904 personer som är fördelade på 125 hushåll, i genomsnitt 7,2 personer per hushåll. Den vanligaste hushållsstorleken var 6 personer. 159 personer var tjänstefolk, alltså drygt ett per hushåll. Av hushållen under 5 personer hade bara ett tjänstefolk, av hushåll med mer än 7 personer hade nästan alla tjänstefolk.¹³⁵

Nu måste vi ställa dessa uppgifter mot varandra och försöka förklara differensen mellan Ambrosianis 10 - 15 personer och Gaunts 6 personer. Familjestrukturen bör inte ha ändrats på något dramatiskt sätt,¹³⁶ kanske mer än i ett avseende; på 1600-talet har den äldsta generationen på gården ofta suttit i ett undantag, något som det inte finns några belägg för från vikingatid. Om vi utgår från att så inte varit fallet, blir resultatet att hushållen varit mellan 2 och 7 personer större under vikingatid. Denna siffra måste justeras med ett genomsnitt på ett tjänstefolk per hushåll av de aktuella storlekarna under 1600-talet.

Slutsatsen är alltså att bönderna, i alla fall i de välbärgade områdena i Mälardalen, haft en arbetskraft utöver familjen på *mellan tre och åtta personer* knutna till gården, ja, de har varit så pass knutna till gården att de har dött och

¹³² Ambrosiani, Björn: *Fornlämningar och bebyggelse*. Uppsala 1964, s. 204f.

¹³³ Den kan göras trolig om man utgår från en konsekvent modell med underordnade hushåll, ex. slavhushåll, knutna till varje gård. En sådan konstruktion saknar belägg från andra källor.

¹³⁴ Benedictow, Ole Jørgen: *The Medieval Demographic System of the Nordic Countries*. Oslo 1993, s. 111.

¹³⁵ Gaunt, s. 90, Gaunt refererar också en undersökning från Österlen som visar att hushållsstorleken var i genomsnitt 6,4 för bönderna under 1600-talet s. 98f. Lundh refererar, förutom Björkskog, tre andra undersökningar av hushållsstorlekar från första halvan av 1600-talet. Dessa visar i genomsnitt 7,8 (Bygdeå), 8,4 (Lundby) och 6,5 (Bygdeå) personer per hushåll. I Lundby hade 75% av hushållen tjänstefolk. Lundh, Christer: 'Households and families in pre-industrial Sweden'. *Continuity and Change 10*, Cambridge University Press, 1995, s. 39ff.

¹³⁶ Benedictow menar att alla spekulationer om storfamiljer (*joint families*) som vikingatida produktionsenheter är grundlösa. Benedictow, s. 111.

begravts där. Det är i högsta grad troligt att dessa har varit slavar åtminstone till övervägande del.

Man kan bara föreställa sig den effekt på den 'vanlige' bondes liv och status som förekomsten av en handfull slavar på gården haft.¹³⁷ Även om slavarbetskraften i många fall säkert varit subsidiär, och slavarerna ofta arbetat sida vid sida med gårdsfolket, kan dess ekonomiska och sociala effekt inte förringas. Inte minst eftersom den aktuella tiden kännetecknades av ekonomisk uppgång, och det dessutom fanns prestigefyllda möjligheter till annan verksamhet än tungt jordbruksarbete: att i viking delta i statusfyllda och inkomstbringande plundringståg, där en av de viktigaste aktiviteterna var just att fylla på slavarbetskraften med nya härtagna.

5.4. Slavar på storgårdar

Från Norge finns en rad mer eller mindre säkra indikationer på slavdrift på storgårdar. Det kanske mest intressanta exemplet, där arkeologiska utgrävningar, saga-litteratur och ortsnamnsforskning, samverkar till att ge en bild av förhållandena är *Borg* på *Vestvågøy* i *Lofoten*. Utgrävningarna har lagt i dagen ett vikingatida stormannasäte. Långhuset är 75 m långt och 8,5 m brett, indelat i stall, lager, gillessal och ett bostadsrum på 160 kvadratmeter. Runt omkring ligger samtida bebyggelse av underordnad karaktär. En försvunnen gård i trakten *Trellevold*, dokumenterad år 1614, har antagligen legat nära *Borg*, där *Trellevåldssteinen* ligger idag. Den kan på goda grunder antas ha befolkats av slavar från storhushållet på *Borg*. Anläggningen kan kanske associeras med hövdingen *Tore Hjort* i *Lofoten*, som enligt *Heimskringla* blev dräpt av *Olav Trygvasson* år 999.¹³⁸

Den mest kända saga-beskrivningen av en stormans sätt att lösa sitt arbetskraftsbehov är *Erling Skjalgssons* på *Vestlandet*. Han hade jämt trettio slavar på sin huvudgård *Sola* på *Jären*. Han lät dem arbeta på kvällar och nätter efter eget behag, och det överskott de samlade använde många av dem till att friköpa sig inom tre år. För pengarna köpte Erling nya slavar till huvudgårdsdriften. De som var frigivna stod fortsatt i Erlings sold, han omgav

¹³⁷ Foote & Wilson, s. 78: "We may also think of the greater leisure and comfort the existence of slaves conferred upon the individual free man. It is generally easier to be an expert craftsman, artist, poet, lawyer, merchant, warrior, if you do not need to dung your own fields and fetch your own fuel. The slaves made their indirect contribution to the achievement of the Vikings."

¹³⁸ Iversen, s. 222f.

sig ständigt med 90 frigivna. De fick som exempel röja sig landbogårdar i skogen, eller gå på sillfiske.¹³⁹

I Landnámabók omtalas Geirmund Hjörsson Hejlarskinn, som på sin huvudgård hade 14 slavar. Han hade också bl.a. fyra gårdar på nordvästligaste Island, varav tre drevs med slavar.¹⁴⁰

Om vi accepterar föreställningen att den typiske frie mannen under vikingatiden var en självägande bonde, så kan skriftliga, arkeologiska och andra bevis på större gårdsenheter, som krävde mer arbetskraft än vad bondefamiljen inom sig tillhandahöll, också ses som indikationer på slavdrift. Det kan dock finnas andra möjligheter att tillgodose arbetskraftsbehov; landbosystem och lönearbete. Vi skall se hur sannolikt det var att dessa former av arbetskraft fanns tillgänglig i någon större omfattning under den aktuella tidsperioden. När det gäller landbosystem finns det klara indikationer på att sådana brukningssystem växte fram senare, under tidig medeltid. Under en period från 1100-talet till mitten av 1300-talet, uppstod en omfattande sekundärbebyggelse som utgått från huvudgårdar, över hela Norden. Dessa kan från början ha befolkats av halvfria (fostrar), men var mot slutet av perioden etablerade som fria, räntebetalande landbogårdar. Iversen har pekat på sambandet mellan uppkomsten av denna sekundärbebyggelse i Norge och frigivning av slavar genom att kartlägga ortnamn med förleder av typen *träl*, *ambatt*, o.s.v, på aktuella gårdstyper som bildas under perioden.¹⁴¹

Lönearbete i någon rudimentär form har säkerligen förekommit under vikingatiden och i ännu högre grad under medeltiden. Det vi förknippar med denna form av arbetskraft under förkapitalistiska förhållanden är mer eller mindre tillfälligt inhyrd arbetskraft vid arbetstoppar, etc. Lönearbete är kännetecknande för kapitalistiska produktionsförhållanden, och får egentligen ingen volym på landsbygden förrän under 1800-talet i samband med jordbrukets kommersialisering och i industrialiseringsprocessen, då arbetsmarknaden avregleras.¹⁴²

¹³⁹ Iversen, s. 228, s. 401. Ur *Olav den heliges saga* i *Heimskringla*. Iversen påpekar att talet 90 är ett 'normtal' för *många* i saga-litteraturen, och skall alltså i detta sammanhanget inte tolkas som en exakt angivelse.

¹⁴⁰ Lindkvist 1979, s. 135.

¹⁴¹ Iversen, s. 404.

¹⁴² I tidiga samhällen uppträder fri arbetskraft bara tillfälligt och marginellt. I stället är ofri arbetskraft helt dominerande. Se Finley 1980, s. 81. Lindkvist tillmäter lönearbetet en viss betydelse i Sverige under 1200-talet som komplementär- och säsongarbetskraft. Lindkvist 1979, s. 68ff. I det förkapitalistiska Sverige var arbetsmarknaden präglad av patriarkaliska relationer, lönen var ofta i form av mat och husrum, och de anställda var personligt undertryckta av arbetsgivaren. Lundh, Christer: *Long Waves and Institutional Change in the Swedish Labour Market 1830-1994*. Lund Papers in Economic History, no. 44 1995, s. 11.

I detta sammanhang bör vi se förekomsten av storjordbruk under vikingatid som vi visat i tidigare kapitel. Så bör vi också se ursprunget till de medeltida storgods som vi skall behandla i kommande kapitel. I t.ex. Danmark har under början av 1300-talet storgodsdriften till stor del ägt rum i form av huvudgårdsdrift med hjälp av *gårdssättrar (inquilini)*. Dessa hade inget, eller ett mycket litet, jordbruk för egen del, och stod i praktiken de livegna på kontinenten nära i ekonomisk och social mening. Det måste hållas för troligt att deras förfäder, som brukat dessa gods på 1100- och 1200-talen och ännu tidigare, varit slavar. Speciellt på Själland och i Skåne där jordägandet var starkt koncentrerat, och där landskapslagarna visar att slaveri var en levande institution in på 1200-talet.¹⁴³

Som framgår av svenska testamenten har i flera fall storgodsdrift med slavar fortgått in mot slutet av 1200-talet. I föregående avsnitt har vi refererat uppgifterna ur Christina Fastesdotter i Landsjös testamente, som ger säkra bevis för slavdrift på fyra gods runt om i Sverige.

Självva existensen av *bryten* i samtliga skandinaviska länder, som ursprungligen varit ofria slavuppsyningsmän på huvudgårdar, visar s a s per definition att domändrift med slavarbetskraft har varit en förekommande driftsform.

Vi har alltså sett att såväl landskapslagarna som saga-litteraturen visat att slavar kunde förväntas finnas hos vilken bonde som helst, ja till och med hos landbor eller hos halvfria med eget gårdsbruk. Vi har också sett exempel på, och kan på goda grunder anta att det var vanligt, att en framväxande stormannaklass berikat sig genom att bedriva omfattande domändrift med slavarbetskraft under vikingatiden och tidigmedeltid. Vi skall längre fram i uppsatsen se hur denna stormannaklass under medeltiden alltmer avgränsar sig från bondeklassen som ett världsligt frälse, och samtidigt mer och mer upphör att använda sig av slavarbetskraft då jordbruksproduktionen lagts om från domändrift till landbodrift.

¹⁴³ Christensen menade att det var naturligt och näraliggande att i 1200- och 1300-talets *gårdsæder* se efterkommare till äldre tiders trälar, men menar att man också p.g.a. deras antal måste anta att det finns ättlingar till fria bönder i klassen. Christensen, C.A: 'Ændringerne i landsbyens struktur'. *Historisk tidskrift (Dk) 12 Række 1*. Köpenhamn 1963-66, s. 260. Maso Karras påpekar att det finns ett källglapp mellan konstaterad huvudgårdsdrift under början av 1300-talet, och de utgrävda storjordbruken från 1000-talet. Maso Karras s. 87. Detta är riktigt, men en så högt satt bevisbörda bör inte avskräcka från slutsatser.

5.5. Slavsamhällen i Skandinavien

Genom att generalisera de viktigaste kännetecknen för olika historiska epoker försöker människan skapa ordning i vad som förefaller vara kaos, och hitta en hanterbar utgångspunkt för förståelse och sortering av fakta. I översiktsarbetet *Sveriges ekonomiska historia* kommer Lars Magnusson fram till att två skilda socio-ekonomiska system satt sin prägel på Sverige och övriga Europa sedan tidigmedeltid: hushållsbaserad och kapitalistisk marknadsekonomi.¹⁴⁴ Tillståndet i cirkulationssfären blir bestämmande. De bägge systemen har använt sig av marknadsmekanismer för att allokera resurser - men på två olika sätt. Magnusson använder sig av skillnaderna dem emellan för att ifrågasätta ekonomisk-historiska teorier som tar sin utgångspunkt i en från tidernas begynnelse existerande vinstmaximerande människa. Den marknadsekonomi som t.ex. medeltidsbonden verkade i präglades snarare av *ståndsmässig försörjning* än vinstmaximering, och de institutionella arrangemangen tog för det mesta avstånd från företeelser som konkurrens, ränta eller expansion på stånds- eller skråbröders bekostnad. ”Den typ av försörjningssystem som före 1800-talet utgör basen för det stora flertalet människor kan således betraktas som en helhet. Det är i första hand fråga om en lokal men intrikat sammanvävd marknadsekonomi vars huvudsakliga poler är hushållet, byn och marknadsstaden. Dess enkla logik var försörjning och de strategier som utvecklades av aktörerna - bonden, hantverkaren och handelsmannen - hade detta mål som utgångspunkt”.¹⁴⁵

För att beskriva marknadsekonomin förutsättningar i olika tider verkar indelningen hållbar. Men fokuseringen på tillståndet i cirkulationssfären gör att själva produktionsförhållandena går förlorade i analysen, och med dem en viktig del i den historiska dynamiken. Det blir t.ex. omöjligt att förklara slaveriets uppkomst och försvinnande i Sverige med hjälp av dessa kategorier.

Människorna träder in i produktionen i bestämda förhållanden (producerande - icke producerande). Ett sådant produktionsförhållanden existerar naturligtvis aldrig i 'ren' form, och ofta existerar ett flertal olika samtidigt, också inom samma produktionsenheter, sammanvävda och sammanväxta. Men ett är dominerande. För slaveri har vi i *kapitel 2.3.* definierat detta som när den härskande klass som äger produktionsmedlen, tillägnar sig mervärde till största

¹⁴⁴ Magnusson, Lars: *Sveriges ekonomiska historia*. Stockholm 1996, s. 20ff. Uppdelning följer Braudels marknadsekonomi typ A och B. Braudel, Fernand: *Kapitalismens Dynamik*. Stockholm 1988. Är kategorierna inte i själva verket ett försök till tillämpning av den marxiska uppdelningen i enkel och kapitalistisk varuproduktion (V - P - V och P - V - P') i en historisk analys? Den är belysande för att förklara skillnaden dem emellan, men har aldrig lovat mer än den berättar.

¹⁴⁵ Magnusson, s. 24.

del just genom slavarbete. På denna ekonomiska bas reser sig så samhällets juridiska och politiska överbyggnad som motsvarar bestämda former av samhälleligt medvetande (ideologi, religion).¹⁴⁶

På ett annat spår tar oss Lindkvist när han diskuterar plundringsekonomin och dess roll för feodalismens uppkomst på kontinenten och i Sverige. *Extern tillägnelse*, som innebär att ett stormannaskikt växer sig starkt genom plundring, tributtagande och makt över människor, skapar förutsättningar för *intern exploatering*, som här betyder kontroll över människor och jord, och att fasta system för tillägnelse av merarbete skapas.¹⁴⁷ Hypotetiskt skulle, enligt detta synsätt, produktionssätten i Skandinavien som föregått feodalismen kunna kallas *tributära*. Resonemanget är logiskt, och kan kanske med framgång tillämpas på de germanska stammarnas utveckling på kontinenten under folkvandringstid.

Men i Skandinavien skedde som vi har sett en helt annan process: parallellt med plundringen och tributtagandet expanderade den agrara ekonomin kraftigt, och arbetskraftsbehovet för denna expansion fylldes med slavarbetskraft, som härtagits vid plundringen. Detta konserverade vissa egalitära drag mellan de 'fria män', som nu, i stället för att allt mer polariseras i exploatörer och exploaterade, gemensamt och i stor skala tillägnade sig mervärde genom exploatering av slavarbete.

Har det då funnits slavsamhällen i Skandinavien. Ja, antagligen. Den vikingatida klassindelning som den människa som diktat *Rigstula* velat förmedla verkar ha varit riktig (se s. 32, not 99). Vi har kunnat se att slaveriet varit allmänt och haft stor betydelse, inte bara för ett stormannaskikt, utan även för den vanlige bonden. Dessa har, trots de sociala och ekonomiska skillnaderna dem emellan varit den *härskande klass som ägt produktionsmedlen*. De har *tillägnat sig mervärde till största del just genom slavarbete*. Ättesamhällets 'fria män' har vid en viss tidpunkt, under 800 - 900-talen, blivit slavägarklass.

¹⁴⁶ Marx, Karl: *Till kritiken av den politiska ekonomin*. Stockholm 1955, s.10.

¹⁴⁷ Lindkvist, Thomas: *Plundring, skatter och den feodala statens framväxt*. Uppsala 1993, s. 32ff.

6. Övergången till feodala strukturer

6.1. Vad är feodalism?

Här finns det bara utrymme att göra en kort, definitionsmässig genomgång av begreppet feodalism, som framträder i olika betydelser beroende på vilken aspekt av samhällslivet som analyseras, t.ex. politisk-juridisk eller ekonomisk-social.

Beroende på vilken grundläggande historiesyn forskarna haft som utgångspunkt, har begreppet feodalism fått olika betydelser, och därmed blivit mer eller mindre användbart som generalisering av en viss typ av samhällssystem. Det germanska *fehu-od*, ur vilket det engelska och franska *fief* är härlett, har en ursprunglig betydelse av *egendom i boskap*, och senare *egendom i land*. Termen feodalism började på 1700-talet användas i Frankrike för att beteckna de sociala förhållanden under *l'ancien regime*: aristokratins politiska överhöghet, och deras exploatering av folket i kraft av sina privilegier. Redan här kan begreppet nedbrytas i en politisk och en ekonomisk del, vilka också representerar de skilda uppfattningarna om begreppets innehåll. De blir också exponent för sin uttolkares historiesyn och intresse, och dessutom avslöjar de ofta dennes syn på vilka som är historiens drivkrafter. Låt oss börja med den politiska. Trots variationer i definitionen av feodalism även bland konservativa historiker kan en miniplattform för fullt utvecklad feodalism bland dessa sammanfattas i följande:¹⁴⁸

- herre-vasall-förhållande
- lokal personlig politisk makt med liten spridning av politiska funktioner
- jordinnehavet grundas på förläningar i utbyte mot tjänster och försäkringar om framtida tjänster
- privata arméer och en hederskodex där militära förpliktelser framhålls
- godsägarmakt över bönderna.

Det är mot bakgrund av denna definition som t.ex. Heckscher gör frånvaron av feodalism till ett svenskt särdrag, som har sitt ursprung i den långa kustlinjen och framförallt de utmärkta vintervägarna. Dessa omständigheter försvårade införandet av feodala tullar, och främjade den nationella sammanhållningen. Heckscher kontrasterar detta mot den kontinentala splittringen i mindre politiska enheter.¹⁴⁹

¹⁴⁸ Eisenstadt, S och Praver: 'Feudalism'. *International Encyclopedia of the Social Sciences*. 1968, s. 394.

¹⁴⁹ Heckscher, Eli: *Svenskt arbete och liv*. Stockholm 1963, s. 37-44. Se även Ferm, Olle: 'Feodalism i Sverige. Högfrälsets gårdsrätter under medeltiden och 1500-talet'. *Historisk Tidskrift (S)* 1983, s. 130f. Ferm menar att Sverige aldrig blev feodaliserat i politisk mening, även om det inte saknades lokala feodala företeelser under senmedeltid och 1500-tal.

Andræ har pekat på att även de politiska likheterna var stora mellan det medeltida Sverige och de fullt utvecklade klassiska länsväsendena på kontinenten.¹⁵⁰ Även Magnusson påvisar närvaron av feodalism i politiska termer i Sverige:

”Det vore naivt att hävda att denna växande statsapparat var ett uttryck för det ‘allmänna’. Det medeltida Sverige var i politiska termer en feodalstat - låt vara mera centralt sammanfogad än många andra stater där rätten till ärftliga län ofta ledde till en långtgående uppsplittring. Samtidigt stod efter Alsnö stadga den medeltida ståndskonstruktionen klar.”.....”När Sten Sture blev riksföreståndare 1470 begränsades hans direkta kontroll till länen Stockholm, Örebro och Åbo - övriga län var utdelade till feodala potentater”.¹⁵¹

Men nu måste vi, precis som vi gjorde med slaveriet, söka de feodala produktionsförhållandenas karaktäristika sådana de framträder oavsett politisk och juridisk form. Det är alltså frågan om hur den materiella produktionen är organiserad och människornas ställning i produktionen och därigenom till varandra.

Från och med medeltiden i Europa framträder ett grundläggande ekonomiskt förhållande som kan generaliseras som feodalt. Signifikativt för detta feodala produktionsförhållande har varit att de direkta producenterna - bönderna - förfogat över sina produktionsmedel - den jord de brukat och de redskap de använt - och att de själva kontrollerat arbetsprocessen. De har därmed själva direkt producerat sina livsförnödenheter. Jordägarna (adel, kyrka eller kung) har varit icke-producerande, och tillägnat sig olika former av feodal ränta (arbetsränta, naturaränta eller penningränta). Eftersom jordägarna inte själva kontrollerat arbetsprocessen måste det förekomma ett yttre, ett utom-ekonomiskt tvång - i praktiken kontrollmöjligheter utanför själva produktionsprocessen - för att avhända de direkta producenterna deras merprodukt och tillägna sig räntan. Producentens relativa frihet i förhållande till sina produktionsmedel motsvaras således nödvändigtvis av relativ ofrihet på det sociala, politiska eller juridiska planet. Jordägarnas kontrollmedel har haft olika form i olika tider och länder - sedvänja, livegenskap, rättsliga föreskrifter, godsjurisdiktion - och har ytterst vilat på bestraffningsrätt och/eller jordägarnas rätt att göra avhysningar i de fall räntan ej erlägges.¹⁵²

¹⁵⁰ Andræ, Carl Göran: *Kyrka och frälse i Sverige under äldre medeltid*. Uppsala 1960.

¹⁵¹ Magnusson, s. 155-157.

¹⁵² Marx (1894), s. 703ff. Dobb Maurice: *Studier i kapitalismens utveckling*. Stockholm 1981, s. 37. Lindkvist, Thomas: *Vad är feodalism?* Stockholm 1981, s.16f. Hindess och Hirst sätter fingret på just avhysningens centrala roll: ”We have seen that title as a right of exclusion enables the landlord to exclude the direct producers from the use of the land if the legal and coercive means of state power are

Detta måste betraktas som essensen i de feodala produktionsförhållandena. Ofta har produktionen skett med det mer eller mindre självförsörjande storgodset som bas, med det har lika ofta existerat feodala förhållanden utan denna form. Det väsentliga har varit att jordägarna kunnat kräva in feodal ränta från dem som brukar jorden, ”men denna behövde inte alltid utgå i form av arbeten på en närbelägen huvudgård”.¹⁵³ Ej heller kan definitionen begränsas till förekomsten av livegenskap, då denna egentligen bara är en fördjupning av den feodala exploateringen med flyttningsförbud. I ren, oblandad form finns för övrigt livegenskap inte ens belagt i den feodala urtypen: det karolingiska riket, utan egentligen endast i delar av Östeuropa under 1400 till 1700-talen.¹⁵⁴

Redan i Rom fanns jämsides med slavar hela tiden fria *coloni* som betalade ränta till jordägarna. Kring senantikens slavgoods på kontinenten uppstod formen *servi casati*, slavar som försetts med ett stycke jord att bruka (eg. *slavar med hus*). Sådana ofria landbogårdar blev vanliga under 600-talet. Det var ett nytt sätt att använda slavarbetskraften. Vinsterna för godsherrn var att kostnaden för underhåll av husfolket minskade, det stimulerade slavarnas arbetslust och produktivitet, och, inte minst så befrämjade det den naturliga reproduktionen av slavar genom familjebildningen som skedde på gårdarna. Det sistnämnda måste ha haft en oerhörd betydelse då yttre rekrytering av slavar hela tiden varit dyrt och problematiskt. Men med den nya typen av godsdrift blev slaveriet obsolet, och de närmaste 200 - 300 åren skulle slavarnas ställning utvecklas så att den närmade sig fria landbors. Denna godstyp, som byggde på samspelet mellan domändrift och omgivande landbo-ställen, förutsatte landbornas arbetsplikt på domänen, och spreds från slutet av 500-talet över kontinenten.¹⁵⁵

I Germanien var den fria mannen bonde och krigare, som under sommarhalvåret kallades till krigsexpeditioner av plundringskaraktär. När de militära förutsättningarna ändrades i riktning mot bepansrat kavalleri, och dessutom krigsskådeplatserna flyttades längre och längre bort förvandlades hans militärtjänst *hostilicium* till avrad och dagsverken till den professionella armén. Dignande under pålagor, och ibland kanske pressad med direkt hot om

available to act on behalf of his title. The direct producers are therefore forced to pay rent for the right to use the land, to produce their own means of subsistence.” Hindess & Hirst, s. 236.

¹⁵³ Lindkvist 1981, s. 16.

¹⁵⁴ Gurevitj, s. 63 och s. 205.

¹⁵⁵ Duby, Georges: *Krigare och bönder. Den europeiska ekonomins första uppsving 600 -1200* (1969). Stockholm 1981, s. 46.

våld, tvingades den tidigare fria bonden genom *commendatio* in under en mäktig herres beskydd.¹⁵⁶

Dessa bågge grupper sammansmälte således på de kontinentala storgodsens. De kom att utgöra de feodala produktionsförhållandenas direkta producenter. Naturligtvis fanns fria bönder kvar i viss utsträckning, speciellt utanför kärnområdena. Likaså fanns på många gods ända in på 1000-talets början kvar slavar parallellt med landbor. T.ex. på de sextio gods som klostret Santa Giulia i Brescia ägde i början av 900-talet fanns åttahundra familjer på landbogar, samtidigt som det fanns 741 slavar knutna till domänjordarna.¹⁵⁷

6.2. Slaveriets nedgång - feodalismens framväxt

Omkring år 1000 hade de som varit utsatta för vikingarnas plundringståg runt om i Europa organiserat sig fastare militärt, samtidigt som Kievriket var fast etablerat i österled. Att ge sig ut på en militär expedition i syfte att plundra och härta var numera inte bara en osäker, men också livsfarlig inkomstkälla. Det sista stora försöket var antagligen det katastrofala Ingvarståget i österled på 1040-talet. Men på sina expeditioner ute i Europa, kanske speciellt i England, hade stormän och kungar fått impulser till nya sätt att organisera samhället, som kraftigt skulle öka rikedomarna hos överheten och ändra klasstrukturen.¹⁵⁸

Under slutet av vikingatiden dyker det upp runstenar med inskriptioner som berättar att någon 'ägt en hel by'¹⁵⁹ Den ursprungliga innebörden av *by* är

¹⁵⁶ DUBY, s. 50f. Förnedringens omfång framgår av de merovingiska formulären: "Som det är väl känt av alla att jag icke har så att jag kan föda och klä mig, har jag begärt av Eder barmhärtighet, och Ni har bevärdigats bevilja mig, att jag överlämnar mig och anförtror mig Edert beskydd. Detta har jag gjort på följande villkor: Ni skall hjälpa mig och understödja mig såväl med föda som med kläder, så att jag kan tjäna Eder och göra mig förtjänt av Eder gunst. Så länge jag lever är jag skyldig Eder sådan tjänst och lydnad som är förenlig med frihet, och under hela mitt liv skall jag icke ha makt att undandraga mig Eder myndighet eller Edert beskydd." (*Formulae Turonenses*, daterat till tiden 725 - 750).

¹⁵⁷ DUBY, s. 94.

¹⁵⁸ NYSTRÖM, s. 113: "Sedan genom det allt starkare motstånd, som restes ute i Europa, vikingafärderna blivit för riskfyllda och för litet givande, vände sig stormännens aktivitet inåt de nordiska bygderna, och det blev deras strävan att med kyrko- och riksorganisationernas hjälp bygga upp ett tributsystem av liknande art, som herremännen ute i Europa åstadkommit, att skapa en organisativ basis i de gamla bygderna för den nya klassens herravälde. Kyrkliga avgifter, tionde, landboavgifter och skatter skulle bli en aldrig sinande ström från de arbetande klasserna till de härskande, vilket skulle möjliggöra en högre levnadsstandard och en friare livsföring än som var gemene man i bondesamhället beskärd". Se även HAGERMAN, Maja: *Spår av kungens män*. Stockholm 1996, s. 93ff.

¹⁵⁹ Jarlabanke "ägde ensam hela Täby" (detta budskap sprids på fem stenar), Rike-Gylfe "ägde denna by" (Malsta i Hälsingland) och Lönnånger och Färsjö, på en sten i Stora Ek i Västergötland berättas om Torsten att han ägde "tre byar i hammarskifte" (*tria buia i homri*), en kristen i Snottsta by i Uppland "ägde ensam denna by efter Sigfast sin fader", på en sten i Lerkaka by på Öland läses: *ägde Unn här halva byn*, i Skåne får vi veta att "Tomme ägde Gussnava", och att "Folkvi äger Hyby" (den sista något

antagligen en enskild gård, men här har den hunnit få den betydelse vi känner från i dag. Det är troligt att vi på dessa stenar ser de första tecken på att feodala exploateringsmönster i stor skala börjar växa fram. Vi vet ingenting om de som bodde i dessa byar - hur många de var, om de var fria eller ofria - men vi kan anta att de odlat jorden på egna gårdsbruk, stått i någon typ av beroendeställning till stenresaren, och antagligen betalt någon typ av ränta, avrad eller dagsverken, till densamme.

Landbor som erlade avrad till icke-producerande jordägare finns belagt senast under 1100-talet, och fick allt större betydelse under det närmaste århundradet. Tionde hade påbjudits av kyrkan redan i slutet av 1000-talet, men blev allmän först under 1200-talet. Den framväxande feodala statsmakten införde individuella, reguljära skatter under 1200-talet.¹⁶⁰

Man kan även se tecken på att en feodalisering av samhället äger rum på de många runstenar i Sverige och Danmark från tusentalet som berättar om *goda tegnar* och *drängar*. Tegn var ett importord från England (*thegn*) som där betecknade en kunglig vasall som fick ta emot ärftlig jordbesittning mot att han utförde militära tjänster åt kungen. Drängar bör i detta sammanhang beteckna de yngre medlemmarna i kungens hird.¹⁶¹

Från de nordiska landskapslagarna kan vi identifiera en grupp halvfria - *fostre*, *löysing*, *frälsgivar* - vars exakta juridiska position är svår att föreställa sig, mer än att de varit på väg från ofrihet till frihet. Deras ekonomiska position kan däremot med ganska stor säkerhet bestämmas. Vad som skilt dem från andra slavar har varit att de suttit i eget *bo*, alltså arbetat i ett eget gårdsbruk, men de har haft fortsatta förpliktelser mot sin ägare. I Gulatingslagen uttrycks detta explicit som arbetskyldighet för löysingen och hans barn hos sin herre.¹⁶²

Så småningom har dessa, ofta fortfarande genom olika typer av ättledningsritualer, uppnått den juridiska frihet som kännetecknat landbon, men deras ekonomiska förhållande till sina f d ägare har alltså redan varit likvärdig med landbons. En stor del av den bebyggelsemässiga expansion genom nyodling man kunnat konstatera under slutet av vikingatiden och äldre

osäker p.g.a. skador på stenen). Christophersen, Axel: 'Drengs, Thegns, Landmen and Kings'. *Meddelanden från Lunds Universitets Historiska museum 1981-1982*, s. 126, Andræ, s. 87, Lindkvist 1979, s. 132. Två landskapslagar räknar också med att "karl ägde byn allan". Se VmL J 1 och DL B 1.

¹⁶⁰ Lindkvist 1993, s. 14ff.

¹⁶¹ Christophersen, s. 129ff, Hagerman, s. 147ff.

¹⁶² Iversen, s. 396.

medeltiden torde ha sitt ursprung i uppkomsten av småjordbruk av denna typ.¹⁶³

Den accelererade bybildningsprocess som ägde rum under denna tid kan ha sin förklaring i utparcellering till arrendedrift; landbor på mindre egna gårdsbruk bildar de nya byarna. Det är också troligt att jordens *värderande* (i markland), liksom *solskiftets* påbjudande och genomförande i Mellansverige har ett direkt samband med detta, då det nu uppstår behov för en jordägare, som kanske inte ens längre bor i byn, att skaffa sig möjlighet att överblicka sina splittrade ägor.¹⁶⁴

Av Rahmqvists undersökningar av gods i Uppland framkommer att de i godskomplexen ingående landbogarårdarna varit av två kategorier med skilda ursprung. Den ena typen har varit landbogarårdar i äldre byar. En del av dessa byar har i ett tidigare skede brukats som huvudgårdar. Den andra typen har varit avgärdatorp på en huvudgårds utmarker. De som suttit på dessa torp har varit tidigare ofria eller lantarbetare på huvudgården.¹⁶⁵ Angående den första typen skall denna jämföras med ovan refererade uppgifter om att 'äga hela byar'. Det är troligt att landbornas ursprung också här varit slavar. Speciellt mot bakgrund av den starka ställning som Rahmqvist tillskriver *de fria självägande bönderna* i Uppland är det svårt att här tänka sig påtvingad frivillig underkastelse av denna grupp.¹⁶⁶

Men Lindkvist understryker att landborna rekryterades också i Sverige och Skandinavien från tidigare fria bönder. Med statsmaktens expansion under 1200-talet blev skattetrycket på många bönder hårt. Detta tillsammans med kyrkliga tributer och ägosplittring gjorde att bönder tvingades sälja jord och själva uppgå i gruppen landbor.¹⁶⁷ Denna möjlighet kan faktiskt uttolkas även av Rahmqvists konklusion att godsens vuxit fram på legal väg genom köp och

¹⁶³ Lindkvist 1979, s.137: "I den mån som denna uppkomst av sekundära bebyggelseenheter har sin orsak i övergången till mer feudala produktionsförhållanden torde den också kunna förklaras av att detta gav möjlighet för utnyttjande av en större areal. Det kan nämligen antagas att arbetsinsatsen av de direkta producenterna är större per arealenhet i ett feudalt än i ett slavproduktionsätt."

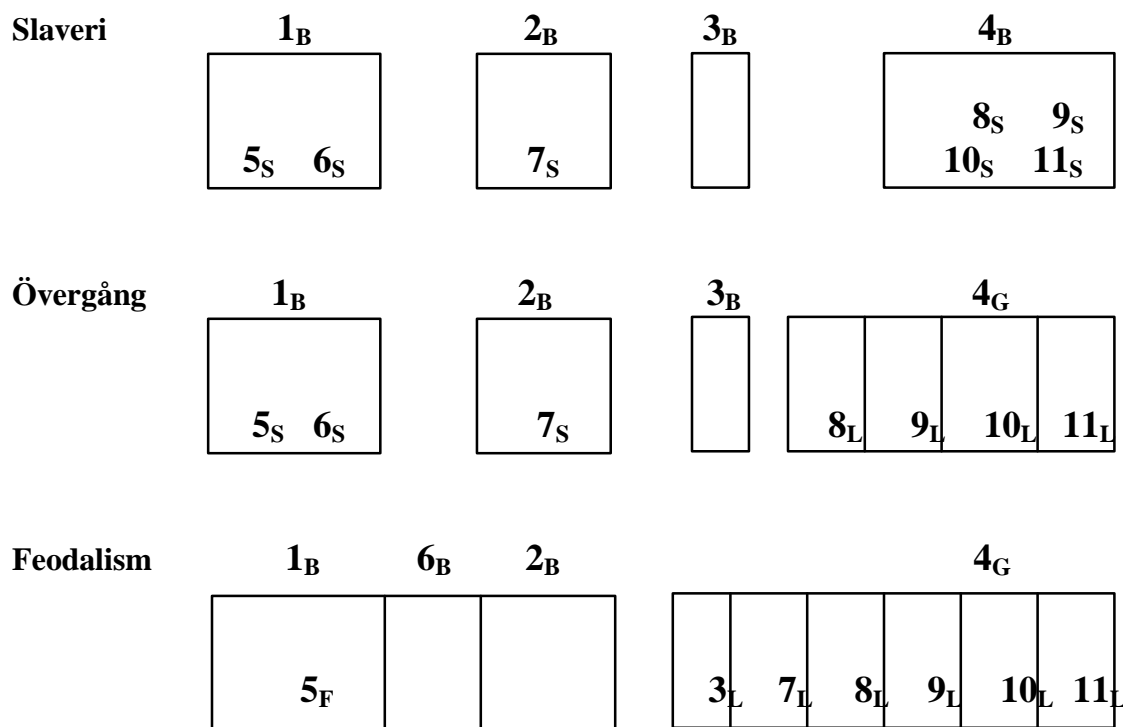
¹⁶⁴ Ambrosiani, s. 208.

¹⁶⁵ Rahmqvist, Sigurd: *Sätessgård och gods*. Upplands fornminnesförening 1996, s. 296.

¹⁶⁶ Rahmqvist, s. 296f. Här påvisas att de fria, självägande bönderna har varit en viktig kraft i det medeltida samhället. De har på lokal nivå kunnat försvara sina hävdvunna rättigheter. Ansvariga personer som länsmän, åttingsmän och hamnemän, liksom ledamöterna i nämnden på häradstinget, har utsetts bland de bofasta bönderna. Rahmqvist exemplifierar med att bönderna genom häradstinget kunnat hävda såväl äganderätten till sina gårdar, som den kollektiva äganderätten till utmarkstillgångar - äng, betesmark, skog, forsar och fiskevatten - gentemot ett frälse med expansionsambitioner.

¹⁶⁷ Lindkvist 1979, s. 139ff.

Figur 3: Schematisk skiss över sambandet mellan slaveriets upphörande, ökningen av den odlade arealen och bybildningen i Skandinavien under tidig medeltid.



B=Bönder, S=Slavar, G=Godsägare, L=Landbor, F=Fria lönearbetare. De inom rutor är på något vis exploaterade av dem som står ovanför rutor. De fiktiva personernas nummer följer dem då de byter status och position. Det finns i skissen inget antagande om frekvenser i förändringar.

byten från andra frälse personer, speciellt lågfrälse, men att även förvärv från skattebönder varit betydelsefullt.¹⁶⁸

Parcelleringen av huvudgårdarna till landbogårdar kan man följa på Skokloster, som ägde stora godsegendomar på Öland och i Uppland under medeltiden. I dess äldsta jordebok från 1302 framgår att av de 82 marklanden i Uppland brukades två tredjedelar *sub curiis*, med domändrift, och resten *sub colonis*, med landbodrift. I de senare jordeböckerna

¹⁶⁸Rahmqvist, s. 297. Dessa köp kan mycket väl vara en följd av den pauperisering av delar av bondeklassen som Rahmqvist i andra sammanhang avvisar.

möter oss en annan bild: de forna huvudgårdarna har styckats och även de utarrenderats till avradsskyldiga landbor. På en del andra storgods, de under Vadstena kloster, Fogdö m.fl, har parcelleringen av de stora domänerna ägt rum redan tidigare. Under medeltiden har storgodsen i Skandinavien alltmer lagt om driften från domändrift till landbodrift.¹⁶⁹

Av *figur 3* framgår skissartat övergångsprocessen från slaveri till feodalism. Frigivningen av slavar har inletts på de stora godsen, i samband med nyodlingar och effektivisering av jordbruket. Dessa tidiga landbor har ofta haft en halvfri status i övergången. Under 1200- och 1300-talet har frigivningsprocessen slutförts. Slavarna på normalstora gårdar har antingen genom nyodling själva blivit bönder, eller hamnat i den agrara underklassen som landbor eller lönearbetare. En del bönder sjunker ner i gruppen landbor. Samtidigt framgår av skissen att det redan på 1000-talet påbörjade bybildnings skeendet avslutas i denna process. Åkrarna har nu teg- och/eller solskiftats. Solskiftet var en systematisering av de tegskiftade åkrarna för att underlätta kontroll över ägorna från överhetens sida.¹⁷⁰ Naturligtvis ryms inte i skissen att det samtidigt anläggs nya ensamgårdar när jungfrulig jord tas i anspråk. Vad som inte heller ryms i skissen är kungens ställning, och de element av feodal exploatering som införandet av stående skatter under tidig medeltid innebar för den tidigare frie bonde som nu blivit skattebonde.

Vad var orsaken till att slavdriften trängdes ut av exploatering av landbor under tidig medeltid? Andersen menar att de gamla samhällsstrukturerna i Skandinavien i ökande grad bröts upp då tillförseln av härtagna slavar effektivt upphörde när de hemsökta länderna organiserade sig fastare militärt.¹⁷¹ Maso Karras menar att orsaken till att slaveriet upphör och feodala exploateringsformer uppstår inte var bristande tillgång på slavar utan på att jordägarna fann ett sådant arrangemang, av indirekt exploatering, fördelaktigt.¹⁷²

Dessa bägge ståndpunkter kan sägas komplettera varandra. När tillgången på slavar är god överväger fördelarna de nackdelar - övervakningskostnader

¹⁶⁹ Norborg, Lars-Arne: *Storföretaget Vadstena kloster*. Lund 1958, s. 147ff, Andrä s. 89ff. Andrä reserverar med att *sub curiis* även använts för att beteckna uppstyckade gods, men tendensen är dock oemotsäglich.

¹⁷⁰ Ambrosiani, s. 208.

¹⁷¹ Anderson, s.163 "Ty då det inte längre fanns en konstant reserv av utländsk tvångsarbetskraft att tillgå, kunde den sociala differentieringen fortgå endast genom böndernas allt större underkastelse under den lokala adeln och uppkomsten av beroende arrendatorer, som brukade jorden under en rotfast aristokrati, vars samhällliga makt snarare var territoriell än maritim. En naturlig följd av denna process var att kungastyret gradvis stabiliserades och att de regionala jarlarna omvandlades till kungliga slottsfogdar, som ställdes över de lokala tingen".

¹⁷² Maso Karras, s.36.

och bristande intresse för arbetets utförande - som vi har sett är förknippade med slavdrift. När rekryteringen av slavar genom härtagning upphört har det inte funnits några förutsättningar att få till stånd motsvarande rekrytering genom biologisk reproduktion. När tillgången på slavar minskat har de ökat i pris och andra exploateringsformer blivit intressanta för jordägarna.¹⁷³

Samtidigt har den framväxande adeln haft behov av att på sina ägor få till stånd ett effektivt sätt att ackumulera rikedom. Att genom utökad domändrift med hjälp av slavar söka lösa detta har inte framstått som något realistiskt alternativ, då detta skulle ökat övervakningskostnaderna dramatiskt. Man har vid nyodlingar funnit landbor som betalar feodal ränta vara det optimala exploateringsystemet. I denna mening är slaveriets avveckling en följd av parcelleringen av domändriften till mindre enheter. Omvandlingsprocessen har accelererat när man börjat kunna förvärva jord genom ekonomiska transaktioner, och därmed kommit ifrån de på ättesamhället grundade mera statiska reglerna för jordinnehav.

Detta har först givit utslag på större brukningsenheter. Mindre jordägare har ägt få slavar, men dessa har varit nog så viktiga för gårdsbruket och för ägarens personliga prestige. Slaveriet avvecklades också först på stormännens, kyrkans och kronans ägor, under 1000 - 1200-talet, och levde kvar in mot mitten av 1300-talet, företrädesvis i form av husträlar hos bönder.¹⁷⁴

Feodalismens speciella karaktär i de skandinaviska länderna betingas av att bönderna genom sin starka ställning till dels kunnat stå emot adelns anspråk. De har i stället som skatte- och kronobönder betalt feodal ränta direkt till kungen. I länder där de fria bönderna inte försvinner under feodaltiden fann kungamakten ett socialt stöd i dem. Bönderna å sin sida kunde från tid till annan stå emot kyrkliga institutioners och världsliga herrars anspråk genom kungamakten. Men med den militärpolitiska förskjutningen från folkuppstånd till professionell, beriden, rustad armé uppträder en ny relation: de fria bönderna

¹⁷³ Bolin menar att när den framväxande skånska bondearistokratin under övergångsperioden mellan vikingatid och medeltid lade sina pengar i hemlandets jord blev de säkert placerade. Men för att få ränta på dem gällde det att skaffa billig arbetskraft. Naturligtvis fanns det hela 1100-talet igenom, liksom ännu på Skånelagens tid en klass av trälslavar. De fick tillskott tack vare sjööveriet på Östersjön och de danska krigstågen till vändernas land, men svårigheten att lätt anskaffa trälslavar började vid denna tid göra sig gällande till följd av vändernas ökade motståndskraft. Den som köpte en träl måste på en gång betala ut ett förhållandevis stort belopp. En rövad träl hade naturligtvis ett motsvarande värde. Trälens död medförde en minskning i ägarens förmögenhet. Det blev därför fördelaktigare för en jordägare att köpa eller på annat sätt förvärva en arbetares arbete än att förvärva arbetaren själv; i det förra fallet måste han årligen återgälda arbetaren, men han kunde ersätta honom utan den kostnad som nyförvärvet av en träl medförde. Bolin, Sture: *Skånelands historia II*. Lund 1933, s. 218f.

¹⁷⁴ Nevéus, s. 165.

underkastas ett feodalt beroende direkt under kungamakten genom skatter, gästning, dagsverken och andra tjänster åt staten.¹⁷⁵

Den politiska sidan av övergången från slav- till feodalsamhälle finns det tyvärr inte möjlighet att djupare beröra här, men i Sverige kan Birger Jarls seger över de s k äkta folkungarna i inbördeskriget under andra halvan av 1200-talet betecknas som den definitiva övergången till en feodalt organiserad samhällsordning.¹⁷⁶ Det är också vid denna tid som det världsliga frälset får sina privilegier, och även formellt skiljs ut från den bondeklass de från början kom ur.

Som ett av de sista länderna i Europa avvecklas slaveriet i Sverige under 1300-talet. I den sk Skarastadgan, som utfärdades under Magnus Erikssons eriksgata 1335 proklameras att ”allt mankön eller kvinnkön, som föds i Västergötlands eller Värmlands lagsagor av kristen man eller kvinna, aldrig får vara träl eller trälkvinna eller bära detta namn”.¹⁷⁷ Denna text utfärdades med stor sannolikhet vid samtliga landsting, vilket betyder att de då levande generationerna slavar var de sista.

7. Sammanfattning och slutsatser

I det inledande avsnittet har vi med hjälp av internationell forskningslitteratur definierat slaveri enligt följande: De direkta producenterna, slavarerna, är legal egendom för dem som äger och kontrollerar produktionsmedlen, slavägarna. Detta oavsett om det är varu- eller tjänsteproduktion som slaven utnyttjas för. Hela arbetsprodukten tillhör slavägaren, från vilken slaven får sitt livsuppehälle. Vi har vidare kunnat konstatera att slaveri är en ursprunglig - en primär - form av exploatering, som spontant uppstått vid en viss utvecklingsnivå hos de flesta folkgrupper runt om i världen. Detta har skett när den arbetande människan kontinuerligt kunnat fås att producera fler produkter än vad som krävts för hennes egen reproduktion, och alltså kunnat förmås att producera ett överskott, en merprodukt. För Skandinaviens del gjorde vi troligt att detta förhållande uppstod under bronsåldern.

¹⁷⁵ Gurevitj, s. 226 ff.

¹⁷⁶ Lönnroth, Erik: *Från svensk medeltid*. Stockholm 1959, s. 16ff. Ett av de avgörande slagen stod år 1247 vid Sparrsätra utanför Enköping. Lönnroth citerar ur Sigtunaannalerna: ”Detta år förlorade Upplands allmoge vid Sparrsätra segern och sin frihet, och man pålade dem spannskatt, skeppsvist och flera bördor”. Lönnroth visar att de äkta folkungarna i själva verket hade karaktären av en politisk rörelse med ett väl utvecklat program för att försvara det gamla samhällssystemet.

¹⁷⁷ Nevéus, s.158.

Slaveri kan förekomma i olika utsträckning, men blir ett särskilt produktions sätt, som vi benämnt slavsamhälle, när den härskande klass som äger produktionsmedlen tillägnar sig mervärde till största del just genom slavarbete. För att detta skall uppstå måste en omfattande rekrytering av slavar genom härtagning äga rum, men framförallt måste den inhemska arbetskraft som på ett naturligt sätt skulle stått till förfogande för exploatering i en agrar expansion vara blockerad och själv besitta dispositionsrätt till jord. Vi såg här en klar parallell mellan förhållandena i *polis* och senare i de skandinaviska länderna: de fria människors äganderätt till jorden blockerade utvecklingen av vidare social differentiering emellan och gav därmed upphov till en dramatisk ökning av slavdriften. I Skandinavien var detta viktiga egalitära drag en rest från vad vi med viss vanda kallade ett ättesamhälle. Slavsamhället uppstod ur ett egalitärt jordägande, och blev i nästa led bromsande för en vidare social differentiering de fria människorna emellan.

Vid översikten av härtagningen under vikingatiden kunde vi konstatera att den varit verkligt omfattande. Målet och syftet med vikingarnas attacker har varit att skaffa byten i form av skatter och människor. De fångna människorna har kunnat användas för utkrävande av lösensummor, för försäljning som slavar på en internationell slavmarknad, eller för hemtagning som slavar för privat bruk eller för lokal försäljning. Dessa användningsområden har använts på ett flexibelt sätt - ofta två av dem i kombination vid samma härtagning. Någon medveten slavuppfödning av den typ som fanns i Rom och i amerikanska Södern har däremot antagligen inte existerat i Skandinavien, och det är troligt av slavarnas reproduktion genom hela perioden har varit negativ.

Slavarna har haft skiftande arbetsuppgifter i de skandinaviska ekonomierna, naturligtvis med betoning på jordbruksarbete, och då i synnerhet okvalificerat, tungt och allmänt föraktat arbete. En särställning har dock *bryten* haft. De har från början varit ofria slavuppsyningsmän i stordrift, och som sådana slavägarens betrodda. Deras ställning har sedan under medeltiden utvecklats till en fri eller halvfri förvaltare, för att så småningom uppgå i gruppen landbor.

Slavar kunde förväntas finnas hos vilken bonde som helst, ja till och med hos landbor eller hos halvfria med eget gårdsbruk. Samtidigt har en framväxande stormannaklass berikat sig genom att bedriva omfattande domändrift med slavarbetskraft under vikingatid och tidigmedeltid. Dessa har alltmer avgränsat sig från bondeklassen som ett världsligt frälse, och samtidigt mer och mer upphört att använda sig av slavarbetskraft då jordbruksproduktionen lagts om från domändrift till landbodrift.

Vi har konstaterat att slaveriet varit allmänt och haft stor betydelse, inte bara för ett stormannaskikt, utan även för den vanlige bonden. Dessa har, trots de sociala och ekonomiska skillnaderna dem emellan varit den *härskande klass som ägt produktionsmedlen*. De har *tillägnat sig mervärde till största del just genom slavarbete*. Ättesamhällets 'fria män' har på en viss tidpunkt, under 800 - 900-talen, blivit slavägarklass, och i Skandinavien existerade således vid denna tidpunkt slavsamhällen.

På ett visst utvecklingsstadium har produktionsförhållanden baserade på slaveri kommit i motsättning till produktivkrafternas utveckling. Detta har skett när vidare ekonomisk expansion krävt så mycket egenintresse och engagemang från de direkta producenternas sida, att andra exploateringsformer än slaveri blivit mer lönsamma. Samtidigt har priset på slavarbetskraft stigit då härtagningen blev mer riskabel och till slut upphörde vid vikingatidens slut.

Typisk för de feodala produktionsförhållandena har varit att de direkta producenterna förfogat över den jord de brukade och att de själva kontrollerat arbetsprocessen. Jordägarna har använt sig av utom-ekonomiskt tvång - kontrollmöjligheter - för att få de direkta producenterna att betala sin merprodukt i form av feodal ränta - avrad, tionde eller skatt. Dessa kontrollmedel har haft olika form i olika tider och länder - sedvänja, liv-egenskap, rättsliga föreskrifter, godsjurisdiktion - men har ytterst vilat på bestraffningar och avhysningar.

I feodaliseringsprocessen på kontinenten hade makt- och ägandestrukturen byggts upp genom krigsorganisationen. När riken stabiliserades och möjligheterna till tributtagande genom plundring minskade, vände sig krigsadeln inåt, mot den egna befolkningen. Formaliserade system för intern exploatering blev nödvändiga och utvecklades.

En liknande process ägde rum i Skandinavien. Genom plundring och slavhandel stärktes stormännens status och ekonomiska makt. Sociala och ekonomiska härskarstrukturer byggdes upp eller stärktes. Men samtidigt konserverade denna process produktionsförhållandena i hemlandet, och gav feodaliseringsprocessen en sen start p.g.a. att en slaveekonomi, för sista gången i Europa, kunde blomstra. Slaveri blev såväl förutsättningen för, som hämskon på, feodaliseringsprocessen i Skandinavien.

De framväxande skandinaviska statsmakterna kopierade under medeltiden grundläggande feodala element från kontinenten. Kungaämbetet blev ärftligt. Ett adligt råd under kungen sattes över de traditionella tingen. Makten försköts från formellt 'alla fria mäns ting' till en feodal härskarklass.

Men p g a slaveri fick exploateringen av den fria bondeklassen en sen start. Feodaliseringsprocessen blev ofullständig, speciellt i Sverige, Norge och på

Island. Vid ingången till 1500-talet ägdes hälften av all jord i Sverige av självägande bönder. Sveriges ståndsriksdag hade som enda europeiska land en bonderepresentation. När adeln gick på offensiv under 1600-talet, med en fördjupning och utvidgning av den feudala exploateringen som mål, utlöste detta en motreaktion från bondeklassen som var så kraftig att 1680 års reduktion av adelsjord kunde komma till stånd.

Slaveriet försenade feodaliseringsprocessen i Skandinavien och gjorde den ofullständig. Det paradoxala arvet från slaveriet blev alltså den relativa bondefrihet, som fick direkta konsekvenser för den ekonomisk-historiska utvecklingen ända fram till kapitalismens genombrott.

Engels har visat att slaveri, ett av de ur moralisk synpunkt mest vidriga sätt att organisera en samhällsekonomi, haft en progressiv historisk roll:

”Först med slaveriet blev arbetsdelningen mellan jordbruk och industri i större omfattning möjligt och därmed den antika kulturens blomstring i det gamla Grekland. Utan slaveri ingen grekisk stat, ingen grekisk konst och vetenskap - utan slaveri inget romarrike. Men utan den grundval som greker och romare lagt heller inget modernt Europa. Vi bör aldrig glömma att förutsättningen för hela vår ekonomiska, politiska, och intellektuella utveckling är ett tillstånd där slaveriet var lika nödvändigt som allmänt erkänt.”¹⁷⁸

Denna uppsats pekar framförallt på behovet av en vidare forskning kring de förkapitalistiska produktionsförhållandena i Sverige. Många och stora frågor väntar ännu på sitt svar, varav en del berör händelser och skeenden som satt sin prägel på den ekonomiska och sociala utvecklingen ända in i vår tid. Uppsatsen har antytt några linjer som den vidare forskningen kring forntida produktionsförhållanden skulle kunna utvecklas kring.

För det första måste förståelsen av slaveriet i Skandinavien berikas med den internationella forskningslitteraturen om slaveri och tidiga produktionsförhållanden. Samtidigt kan den internationella slaveriforskningen befruktas genom att slaveriets karaktär och dess speciella socio-ekonomiska arv i Skandinavien visas upp.

För det andra blir en viktig angreppspunkt att koppla samman arkeologiska och historiska källor, med inriktning på att förklara ekonomiska och sociala skeenden. Detta kan t.ex. i samarbete med ortnamnsforskning belägga anläggandet av brytesgårdar med slavdrift, eller att uppkomsten av sekundärbebyggelse har samband med frigivningsprocessen under tidig

¹⁷⁸ Engels, Friedrich: *Herr Eugen Dürings omvälvning av vetenskapen* (1894). Arbetarkulturs förlag 1976, s. 248.

medeltid. Med avseende på slaveri förefaller denna typ av studier överhuvudtaget inte vara gjorda i Sverige.

För det tredje blir studier av befolkningsutveckling och utveckling av gårds- och hushållsstorlekar nödvändiga för att få en bättre empiriskt grundad bild av demografisk och ekonomisk utveckling. I samband med de omfattande arkeologiska exploateringsutgrävningar som på senare år ägt rum, och de närmaste åren kommer att fortsätta, speciellt i Skåne med utbyggnaden av infrastrukturen, kommer efter hand nya stora material fram. Dessa kan med stor säkerhet användas som nya pusselbitar för att skapa en objektiv bild av den ekonomiska grundvalen för de äldre samhällena i Skandinavien.

Appendix

Förkortningar

B	Byggningsbalken	R	Räftsabalken
Dr	Dråpsbalken	SkL	Skånelagen
DS	Diplomatarium Suecanum	SdmL	Södermannalagen
E	Edsöresbalken	Tj	Tjuvnadsbalken
Forn	Förnämesbalken	UL	Upplandslagen
FL	Frostatingslagen	V	Vådamålsbalken
G	Giftermålsbalken	Vml	Västmannalagen
GL	Gutalagen	Vä	Vänsordsbalken
Gull	Gulatingslagen	YVgL	Yngre Västgötalagen
J	Jordabalken	Ä	Ärvidabalken
KLNM	Kulturhistoriskt lexikon för nordisk medeltid	ÄVgL	Äldre Västgötalagen
Kp	Köpmålabalken	ÖgL	Östgötalagen
M	Manhelgdsbalken		

Periodindelning

STENÅLDER

mesolitikum	-	4 000 f kr
tidigneolitikum	4 000 -	3 400 f kr
mellanneolitikum	3 400 -	2 500 f kr
senneolitikum	2 500 -	1 800 f kr

BRONSÅLDER

äldre bronsålder	1 800 -	1 000 f kr
yngre bronsålder	1 000 -	500 f kr

ÄLDRE JÄRNÅLDER

förromersk järnålder	500 -	0
romersk järnålder	0 -	400 e kr
folkvandringstid	400 -	550 e kr

YNGRE JÄRNÅLDER

vendeltid	550 -	800 e kr
vikingatid	800 -	1 050 e kr

HISTORISK TID

medeltid	1 050 -	1 527 e kr
nyare tid	1 527 -	

Käll- och litteraturförteckning

Tryckta källor och översättningar

- Adam av Bremen: *Historien om Hamburgstiftet och dess biskopar*. Övers. Emanuel Svenberg. Stockholm 1984.
- Eddan. *De nordiska guda- och hjältesagorna*. Översatta av Erik Brate. Klassikerförlaget Stockholm 1994.
- Columella, Lucius Junius: *De res rustica I*, trans. H.B.Ash. The Loeb Classical Library 1941.
- De svenska lanskapslagarna*. I komplett översättning, med anmärkningar och förklaringar av Åke Ohlmarks. Stockholm 1976.
- Tacitus, Cornelius, *Germania*, trans. M Hutton (1914), The Loeb Classical Library 1970.

Litteratur

- Albrectesen, Erling: *Vikingerne i Franken. Skriftlige Kilder fra det 9. Århundrede*. Odense 1976.
- Ambrosiani, Björn: *Fornlämningar och bebyggelse*. Uppsala 1964.
- Anderson, Perry: *Övergångar från antiken till feodalismen*. Lund 1974.
- Andræ, Carl Göran: *Kyrka och frälse i Sverige under äldre medeltid*. Uppsala 1960.
- Benedictow, Ole Jørgen: *The Medieval Demographic System of the Nordic Countries*. Oslo 1993.
- Bolin, Sture: *Skånelands historia II*. Lund 1933.
- Bolin, Sture: 'Muhammed, Karl den Store och Rurik'. *Scandia* 1939.
- Bonnassie, Pierre: *From Slavery to Feudalism in South-Western Europe*. Cambridge 1991.
- Braudel, Fernand: *Kapitalismens Dynamik*. Stockholm 1988.
- Burenhult, Göran: *Arkeologi i Sverige 2*. Förlag AB Wiken 1983.
- Burenhult, Göran: *Länkar till vår forntid*. Stockholm 1988.
- Christensen, C.A: 'Ændringerne i landsbyens struktur'. *Historisk tidskrift (Dk) 12 Række 1*. Köpenhamn 1963-66.
- Christophersen, Axel: 'Drengs, Thegns, Landmen and Kings'. *Meddelanden från Lunds Universitets Historiska museum 1981-1982*.
- Dobb, Maurice: *Studier i kapitalismens utveckling*. Stockholm 1981.
- Dockès, Pierre: *Medieval Slavery and Liberation*, Chicago 1982.
- Domar, Evsey: 'The Causes of Slavery or Serfdom: A Hypothesis'. *Journal of Economic History, vol 30, nr 1*. 1970.
- Duby, Georges: *Krigare och bönder. Den europeiska ekonomins första uppsving 600 -1200* (1969). Stockholm 1981.
- Elster, Jon: *Ekonomi och historia från Hammurabi till Keynes*. Stockholm 1972.
- Engels, Friedrich: *Familjens, Privategendomens och Statens ursprung*.(1891) Arbetarkulturs förlag 1978.
- Engels, Friedrich: *Herr Eugen Dürings omvälvning av vetenskapen* (1894). Arbetarkulturs förlag 1976
- Eisenstadt, S och Praver: 'Feudalism'. *International Encyclopedia of the Social Sciences*. 1968
- Fenoaltea, Stefan: 'Slavery and Supervision in a Comparative Perspective: A Model'. *Journal of Economic History 44, nr 3* 1984.
- Ferm, Olle: 'Feudalism i Sverige. Högfrälsets gårdsrätter under medeltiden och 1500-talet'. *Historisk Tidskrift (S)* 1983.

- Finley, Moses: 'Technical Innovation and Economic Progress in the Ancient World'. *Economic History Review*, XVIII nr 1 1955.
- Finley, Moses: 'Slavery', *International Encyclopedia of the Social Sciences*. New York 1968, band 14.
- Finley, Moses: *Ancient Slavery and Modern Ideology*. London 1980.
- Fogel, Robert, Engerman, Stanley: *Time on the cross : the economics of American Negro slavery*. New York 1989.
- Foote, Peter, Wilson, David M.: *The Viking Achievement*. London 1980.
- Gaunt, David: *Familjeliv i Norden*. Malmö 1983.
- Gurevitj, Aron: *Feodalismens uppkomst i Västeuropa*. Stockholm 1970.
- Gustafsson, Bo: *Det antika slaveriets nedgång*. Uppsala papers in economic history, 1985.
- Hafström, Gerhard: 'Bryte', *KLNM* 2.
- Hafström, Gerhard: 'Vapenförbud', *KLNM* 13.
- Hafström, Gerhard: 'Ätt', *KLNM* 20.
- Hagerman, Maja: *Spår av kungens män*. Stockholm 1996.
- Hastrup, Kirsten: *Culture and history in medieval Iceland*. Oxford 1985.
- Heckscher, Eli: *Svenskt arbete och liv*. Stockholm 1957.
- Hellquist, Elof: *Svensk Etymologisk ordbok*. Lund 1970.
- Hilton, Rodney: 'The Decline of Serfdom in Medieval England'. *Studies in Economic History*. London 1969.
- Hindess, B & Hirst, P: *Pre-capitalist modes of production*. London och Boston 1975.
- Holtmark, Anne: 'Rigstula'. *KLNM* 14.
- Iversen, Tore: *Trelldomen. Norsk slaveri i middelalderen*. Bergen 1994.
- Jacobsson, Arén, Arén, Blom: *Trelleborgen, en av Harald Blåtands danska ringborgar*. Trelleborg 1995.
- Larsson, Mats: 'Förhistoriska och tidigmedeltida hus i södra Sverige'. *Hus och gård i det förurbana samhället*. Riksantikvarieämbetet, Arkeologiska undersökningar, Skrifter 14, 1995.
- Lindkvist, Thomas: *Landborna i Norden under äldre medeltid*. Uppsala 1979.
- Lindkvist, Thomas: *Vad är feodalism?* Stockholm 1981.
- Lindkvist, Thomas: 'Medeltidens lagar.' *Historisk Tidskrift* 1989, s.413ff.
- Lindkvist, Thomas: 'Svar till Elsa Sjöholm.' *Historisk Tidskrift* 1990, s. 558f.
- Lindkvist, Thomas: *Plundring, skatter och den feodala statens framväxt* (1990). Uppsala 1993.
- Lindquist, S.O: 'The development of the agrarian landscape on Gotland during the Iron Age'. *Norwegian Archeological Review* 7, 1974.
- Lundh, Christer: 'Households and families in pre-industrial Sweden'. *Continuity and Change* 10, Cambridge University Press, 1995.
- Lundh, Christer: *Long Waves and Institutional Change in the Swedish Labour Market 1830-1994*. Lund Papers in Economic History, no. 44 1995.
- Lönnroth, Erik: *Från svensk medeltid*. Stockholm 1959.
- Magnusson, Lars: *Sveriges ekonomiska historia*. Stockholm 1996.
- Marx, Karl: *Kapitalet, första boken* (1867). Bo Cavefors förlag/Clarté 1970.
- Marx, Karl: *Till kritiken av den politiska ekonomin* (1859). Stockholm 1955.
- Marx, Karl: *Kapitalet, tredje boken* (1894). Bo Cavefors förlag/Clarté 1973.
- Mascher, Catharina: 'Dispositionsrätter till mark i brons- och järnålderns agrarsamhälle'. *Åganderätten i lantbrukets historia*. red. Widgren, Mats. Stockholm 1995.
- Maso Karras, Ruth: *Slavery and society in Medieval Scandinavia*. Yale 1988.
- Modéer, Kjell-Åke: 'Ättledning', *KLNM* 20.

- Nevéus, Clara: *Trälarna i landskapslagarnas samhälle. Danmark och Sverige*. Uppsala 1974
- Nieboer, Herman: *Slavery as an Industrial System: Ethnological Researches*. (Second, revised edition 1910). New York 1971.
- Norborg, Lars-Arne: *Storföretaget Vadstena kloster*. Lund 1958.
- Norborg, Lars-Arne, *Källor till Sveriges historia*. Lund 1972.
- Nordberg, Michael: *Asiens historia från forntiden till 1914*. Stockholm 1971.
- Nordenstorm, Leif: 'Dödande vid begravningar'. *Fornvännen* 1994/4.
- Nyström Per: *Nordens land och folk i historiens gryning*. (1939) Ordfront, Stockholm 1978.
- Patterson, Orlando: *Slavery and Social Death: A Comparative Study*, Cambridge 1982.
- Phillips, William: *Slavery from Roman Times to the Early Transatlantic Trade*. Minneapolis 1985.
- Rahmqvist, Sigurd: *Sätessgård och gods*. Upplands fornminnesförening 1996.
- Russel, James W: *Modes of Production in World History*. London och New York 1989.
- Sandnes, Jørn: 'Tolv kyr, to hester og tre træler'. *Historisk tidskrift* 62. Oslo 1983.
- Sawyer Birgit och Peter: *Medieval Scandinavia*. Minneapolis 1993.
- de Ste. Croix, Geoffrey: *Slavery and Other Forms of Unfree Labour*, ed. Archer, L. London och New York 1988.
- Sjöholm, Elsa: *Sveriges Medeltidslagar*, Lund 1988.
- Sjöholm, Elsa: 'En marxistisk propagandaseger?' *Historisk Tidskrift* 1990, s. 259ff.
- Skyum-Nielsen, Nils: *Vikingerne i Paris. Beretninger fra 9. årh. - oversat og forklaret af..* København 1967.
- Sveaas Andersen, Per: 'Ting', *KLNM* 18.
- Söderberg, Bengt: *Gårdstånga. Boplats- och bebyggelse lämningar från stenåldern till nyare tid*. Riksantikvarieämbetet UV-Syd rapport 1995:7.
- Thompson, E.A: 'Slavery in Early Germany'. *Slavery in Classical Antiquity*, ed. Finley, M.I. Cambridge & New York 1968.
- Weibull, Curt: 'De danska och skånska vikingatågen till Västeuropa under 800-talet'. *Scandia* 1977.
- Werne, Finn: *Böndernas Bygge*. Förlag Wiken 1993.
- Widgren, Mats: 'Individuellt eller kollektivt ägande i bondesamhället?'. *Äganderätten i lantbrukets historia*. Stockholm 1995.
- Wikander, Stig: *Araber Vikingar Väringer*. Lund 1978.

Lund Papers in Economic History

1996

50. Lars Pettersson, Läs- och skrivkunnighet och jordbruksomvandling. Om skånska bönder under skiftenas tid. */Education and the Labour Market/*
51. Lars Pettersson & Anders Nilsson, Vocational Education and the Development of Knowledge in Sweden during the Post-war Period. Presentation of a Research Programme. */Education and the Labour Market/*
52. Christer Lundh, Youth Migration in a Life Cycle Perspective. */Population Economics/*
53. Martin Klinthäll, Utvandring från Turkiet 1961-1990. En studie av selektionsprocessen. */Population Economics/*
54. Jonas Ljungberg, European Market Integration and the Behaviour of Prices, 1850-1914. */General Issues/*
55. Göran Ahlström, On the Diffusion of Technology. The Role of International Exhibitions in the 19th Century. */General Issues/*
56. Neelambar Hatti, The Rule of Law and Dharma in Early 19th Century South Indian Villages: Panchayat adjudications recorded in the Yelandur Kaditas. */General Issues/*
57. Christer Lundh, Flexible Working Hours in Agile Companies. A Discussion of Recent Trends in the Swedish Labour Market in an Economic Structural Perspective. */General Issues/*
58. Ellen Carlsson, Small Holder Dairy Farming - An Aspect of Farm Intensification. The Case of Arumeru District, Tanzania. */Development Economics/Minor Field Studies/*

1997

59. Jonas Olofsson, Arbetsmarknadens Yrkesråd. Parterna och yrkesutbildningen 1930-1970. */Education and the Labour Market/*
60. Christer Lundh, The World of Hajnal Revisited. Marriage Patterns in Sweden 1660-1990. */Population Economics/*
61. The Department of Economic History at Lund University. A Bibliography 1945-1996. */Special Issue/*
62. Martin Andersson, Albert O Hirschman observerad. */General Issues/*
63. Lars Pettersson, Den svenska modellen på central och lokal nivå - om industriell yrkesutbildning och kunskapsproduktion. */Education and the Labour Market/*
64. Karin Steen, Women and Land Rights in Zimbabwe's Agricultural Development. */Development Economics/Minor Field Studies/*

1998

65. Annika Nilsson, Economic, Environmental and Social Impacts from Shrimp Farming and Coffee Cultivation in Nicaragua. */Development Economics/Minor Field Studies/*

1999

66. Tommy Bengtsson & Christer Lundh, Child and Infant Mortality in the Nordic Countries Prior to 1900. */Population Economics/*
67. Mats Olsson, Vikingatida trädedom. Om slaveriets plats i Skandinaviens ekonomiska historia. */General Issues/*

Lund Papers in Economic History are published by the Department of Economic History, Lund University, Sweden. This series replaces the former series under the title *Meddelande från ekonomisk-historiska institutionen, Lunds universitet*. The change of name reflects the orientation of the series towards an international readership. The series is multilingual, but the majority of the working papers appear in English.

Lund Papers in Economic History include papers in the following topic areas:

General Issues

Development Economics

Education and the Labour Market

Population Economics

Lund Papers in Economic History are published as occasion arises, not at fixed intervals. Printed issues are distributed to libraries. From 1999 and onwards, full-text electronic issues are also available on www.ekh.lu.se. Those who would be interested in receiving information by email on new issues of **Lund Papers in Economic History** are requested to send an email message to Lund.Papers@ekh.lu.se.



LUND
UNIVERSITY